

TÜRKİYE CUMHURİYETİ  
AVRUPA BİRLİĞİ BAKANLIĞI



REPUBLIC OF TURKEY  
MINISTRY FOR EU AFFAIRS

**AVRUPA BİRLİĞİ**  
**HİBE PROGRAMLARI**  
**KAPSAMINDA**  
**SİVİL TOPLUM KURULUŞLARINA**  
**SAĞLANAN DESTEKLER**



**T.C.  
AVRUPA BİRLİĞİ BAKANLIĞI**

**Mustafa Kemal Mah. 2082. Cadde No:4  
06510 Bilkent/ANKARA  
Tel: 0 (312) 218 1300  
Faks: 0 (312) 218 1464**

**www.ab.gov.tr  
twitter.com/AB\_Bakanligi  
facebook.com/AB.Bakanligi**

**ISBN: 978-605-5197-05-6**

**Ankara  
Kasım 2014  
(4. Basım 2.000 adet)**

**Kapak tasarımı ve kullanılan karikatürler için Nezih Danyal'a teşekkür ederiz.**

**Bu kitapçık Avrupa Birliği Bakanlığı Proje Uygulama Başkanlığı tarafından  
hazırlanmıştır.**





## İÇİNDEKİLER:

KISALTMALAR.....	2
TABLolar.....	3
AB MALİ YARDIMINA İLİŞKİN GENEL BİLGİ.....	7
KATILIM ÖNCESİ AB MALİ YARDIMI.....	9
SİVİL TOPLUM KURULUŞLARI AB MALİ YARDIMINDAN NASIL FAYDALANIR? .....	19
AVRUPA BİRLİĐİ HİBE PROGRAMLARININ UYGULAMA YÖNTEMİ.....	27
HİBE PROGRAMLARI NASIL TAKİP EDİLİR? .....	43
KATILIM ÖNCESİ MALİ YARDIM KAPSAMINDA UYGULANAN AB HİBE PROGRAMLARI .....	46
AB HİBE PROGRAMLARI KAPSAMINDA DESTEKLENEN PROJELERE ÖRNEKLER.....	54



## KISALTMALAR

<b>AB</b>	Avrupa Birliđi
<b>AYB</b>	Avrupa Yatırım Bankası
<b>ÇSGB</b>	Çalıřma ve Sosyal Güvenlik Bakanlıđı
<b>GAP</b>	Güneydođu Anadolu Projesi
<b>IKGPRO</b>	İnsan Kaynaklarını Geliřtirme Operasyonel Programı
<b>IPA</b>	Katılım Öncesi Mali Yardım Aracı (Instrument for Pre-accession Assistance)
<b>IPARD</b>	Tarım ve Kırsal Kalkınma Programı (Instrument for Pre-Accession Assistance on Rural Development)
<b>İŐKUR</b>	Türkiye İř Kurumu
<b>KOBİ</b>	Küçük ve Orta Büyüklükteki İřletme
<b>MFİB/CFCU</b>	Merkezi Finans ve İhale Birimi (Central Finance and Contracts Unit)
<b>MÇ</b>	Mantıksal Çerçeve
<b>NIPAC</b>	Ulusal IPA Koordinatörü (National IPA Coordinator)
<b>STGM</b>	Sivil Toplum Geliřtirme Merkezi
<b>STK</b>	Sivil Toplum Kuruluđu
<b>TOBB</b>	Türkiye Odalar ve Borsalar Birliđi
<b>TKDK</b>	Tarım ve Kırsal Kalkınmayı Destekleme Kurumu



## TABLÖLAR

Tablo-1: IPA Öncelik Alanları (2007-2013) .....	11
Tablo-2: IPA Yıllara Göre Dağılım.....	14
Tablo 3- 2002-2014 Döneminde Uygulanan AB Hibe Programları .....	47
Tablo 4- Hibe Programları Kapsamında Desteklenen Projelerin Kuruluşlara Göre Dağılımı (Kasım 2014).....	53





TÜRKİYE CUMHURİYETİ  
AVRUPA BİRLİĐİ BAKANLIĐI



REPUBLIC OF TURKEY  
MINISTRY FOR EU AFFAIRS

Türkiye'nin reform sürecinde, bugüne kadar yapılmış ve önümüzdeki dönemde yapılacak olan Avrupa Birliđi (AB) reformlarının gerçek anlamda hayata geçirilebilmesinde en önemli görevlerden biri de sivil toplum kuruluşlarına düşmektedir. Farklılıklara saygı gösteren, ayrımcılığı reddeden, hoşgörü üzerine inşa edilmiş ve çeşitlilikte birlik olabilmiş bir Avrupa'nın yaratılmasında, sivil toplum tarafından Türkiye'de ve Avrupa'da gerçekleştirilecek etkin işbirliđi büyük önem taşımaktadır.

Avrupa Birliđi Bakanlığı olarak sivil toplum kuruluşlarını ülkemizin AB katılım sürecinin bir parçası haline getirmek, kamu ve sivil toplumun birlikte çalışma kültürünü geliştirmek, karşılıklı bilgi ve deneyim aktarımını güçlendirmek için büyük emek harcıyoruz. AB ile ilişkilerimizde en önemli paydaşlarımızdan birinin sivil toplum kuruluşları olduğuna inanıyoruz. Karşılıklı önyargıları yıkmada önemli etkenlerden biri hiç kuşkusuz toplumların kaynaşmasıdır ve bunda da sivil toplum kuruluşlarımıza önemli görevler düşüyor.

Bu süreçte, sivil toplum kuruluşlarına çeşitli fırsatlar sunan AB mali yardımları en önemli araçlarımızdan biridir. Bugün "proje" denince Avrupa Birliđi önemli "uluslararası fon sağlayıcılar" arasında akla gelmeye başlamıştır. Bu noktada merkezi düzeyde belirlenen sorunlara yönelik, yerelden çözüm önerilerinin geliştirilmesine ve bu şekilde projelerin etkilerinin artırılmasına imkan sağlayan, yerelden katılımın güçlendirilmesinin önünü açan hibe programlarının öne çıktığını görüyoruz. Hibe programları, destek ve fon arayışı içerisinde olan sivil toplum kuruluşları için çeşitli fırsatları beraberinde getiriyor.

Sivil toplum kuruluşlarımızın Avrupa Birliđi tarafından ülkemize sađlanan mali yardımlar ve hibe programları hakkında yeterli ve doyurucu bilgiye ulaşmalarını kolaylaştırmak amacıyla hazırlanan "**Avrupa Birliđi Hibe Programları Kapsamında Sivil Toplum Kuruluşlarına Sađlanan Destekler**" kitabı faydalı bir başvuru kaynağı olacaktır. Kitapta, yalın bir dille AB mali yardımları hakkında genel bilgilere, hibe programlarının başvuru ve uygulama süreçlerine, programların nasıl takip edileceğine ve örnek projelere yer verildi.

"**Avrupa Birliđi Hibe Programları Kapsamında Sivil Toplum Kuruluşlarına Sađlanan Destekler**" kitabının sivil toplum kuruluşlarımız için esin kaynağı olmasını, fon ve destek arayışlarında kılavuzluk etmesini diliyoruz.



## Dođru Proje, Dođru Finansman...



Karikatür-Nezih Danyal



# AB Mali Yardımına İlişkin Genel Bilgi



Avrupa Birliđinin 10-11 Aralık 1999 tarihlerinde gerekleřtirdiđi Helsinki Zirvesinde lkemizin aday lke olarak kabul edilmesiyle birlikte Trkiye - Avrupa Birliđi iliřkileri yeni bir srece girmiřtir. Bu srete, Avrupa Birliđi (AB) tarafından lkemize sađlanan mali yardım mekanizması yeniden yapılandırılmıř ve  temel bařlık altında toplanmıřtır. Adaylık dneminde lkemizin faydalandıđı AB mali yardımları řunlardır:

- Katılım ncesi AB Mali Yardımı
- AB Programları
- Avrupa Yatırım Bankası Kredileri

Sivil Toplum Kuruluşları (STK), Katılım ncesi AB Mali Yardımı ve AB Programları kapsamında sađlanan desteklerden faydalanabilmektedirler. Avrupa Yatırım Bankası (AYB) kredileri ise iřletmelere ve byk aplı altyapı yatırımlarının finansmanı iin belediye veya kamu kuruluşlarına destek olmaktadır. Bu alıřmanın temel amacı Katılım ncesi AB Mali Yardımı kapsamında STK'lara sađlanan destekleri incelemektir. Bu sebeple, AB Programları<sup>1</sup> ve AYB Kredileri<sup>2</sup>, bu alıřmada kapsam dıřında tutulmuřtur.

<sup>1</sup>AB Programları ile ilgili detaylı bilgi Avrupa Birliđi Bakanlıđı internet sayfasında yer almaktadır. [www.ab.gov.tr](http://www.ab.gov.tr)

<sup>2</sup>Avrupa Yatırım Bankası, Avrupa Birliđinin finans kurumudur ve Birliđin hedeflerini gerekleřtirmesine yardımcı olacak yatırımların finanse edilmesi amacıyla kurulmuřtur.

Avrupa Yatırım Bankası kredi destekleri ile ilgili detaylı bilgi <http://www.eib.org/projects/regions/enlargement/turkey/index.htm> adresinde sunulmaktadır.



# Katılım Öncesi AB Mali Yardımı



Katılım Öncesi AB Mali Yardımının temel amacı Türkiye'nin üyelik sürecini ve AB müktesebatına uyumunu destekleyecek çalışmaların, faaliyetlerin ve projelerin finansmanının sağlanmasıdır. 2002 yılı itibariyle kullanılmaya başlanan AB Katılım Öncesi Mali Yardımının ilk uygulama dönemi 2002-2006 yılları arasını kapsamaktadır. Söz konusu dönemde Türkiye'ye yaklaşık 1,3 Milyar avro'luk hibe desteđi sağlanmıştır. Bu süreçte, üyelik ile ilgili önceliklerimizi destekleyecek 164 büyük çaplı proje finanse edilmiş ve ülkemize tahsis edilen kaynakların tamamına yakını kullanılmıştır.

AB tarafından ülkemize sağlanan Katılım Öncesi Mali Yardım 2007 yılı itibariyle "**Katılım Öncesi Mali Yardım Aracı (Instrument for Pre-Accession-IPA)**" adını almıştır. IPA'nın temel amacı aday ülkenin AB'ye üye olma yolundaki ihtiyaç ve önceliklerine hizmet eden projelerin desteklenmesidir. Projeler aracılığıyla kullanılan fonlar, AB müktesebatına uyumu ve bu uyum için gerekli idari kapasitenin oluşturulmasını hedefler. Bununla beraber ekonomik ve sosyal uyumun sağlanmasına (bölgesel kalkınma, tarımsal ve kırsal kalkınma, sınır ötesi işbirliği ve sivil toplum projeleri) yönelik projelerin de mali yardımlar içerisindeki payı gün geçtikçe artmaktadır.

2007-2013 döneminde uygulanan ve beş bölüm halinde yapılandırılan IPA, geçiş dönemi desteđi ve kurumsal yapılanmanın yanı sıra sınır ötesi işbirliği, çevre, ulaştırma, bölgesel rekabet, insan kaynaklarının geliştirilmesi ve kırsal kalkınma olarak belirlenen alanlarda destek sağlamıştır.

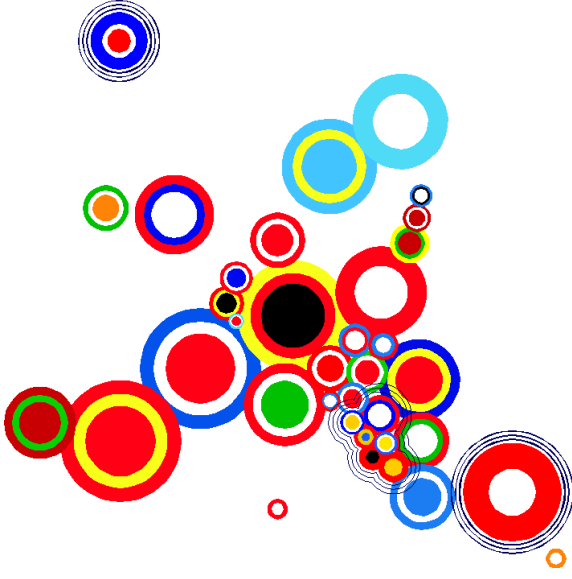
Tablo-1: IPA Öncelik Alanları (2007-2013)

Geçiş Dönemi Desteđi ve Kurumsal Yapılanma	Müktesebat uyumu, kamu yönetimi reformu, adalet ve içişleri reformu, sivil toplumun gelişimi ve temel haklar, çevre politikası, tarım, ulaştırma, sosyal politika, kamu idaresinin etkinleştirilmesi, eğitim ve sađlık sistemi reformu, yolsuzluđa karşı daha verimli ve etkili bir mücadele yürütülmesi ve mali kontrol gibi konular bu bileşen altında finanse edilmiştir.
Sınır Ötesi İşbirliđi	Sınır Ötesi işbirliđi programlarının amacı, sınır bölgelerinde ekonomik ve sosyal kalkınmaya yönelik işbirliđini desteklemektir. Türkiye bu bileşen altında Türkiye-Bulgaristan Sınır Ötesi İşbirliđi Programı ve Avrupa Komşuluk ve Ortaklık Aracı (ENPI) Karadeniz Havzası Programı'na katılım sağlamıştır.
Bölgesel Kalkınma	Çevre, Ulaştırma ve Bölgesel Rekabet Edebilirlik alanlarında büyük yatırımlar içeren projeler desteklenmiştir.
İnsan Kaynaklarının Geliştirilmesi	İstihdam kapasitesinin artırılması ve beşeri sermayenin güçlendirilmesine yönelik projeler desteklenmiştir. Bu çerçevede "İstihdam", "Eđitim" ve "Sosyal İçerme" öncelik alanları olarak belirlenmiştir.
Kırsal Kalkınma	Tarım, hayvancılık, gıda, balıkçılık ve alternatif tarım alanlarında faaliyet gösteren işletmelere, üretici bireylere, kooperatiflere ve üretici birliklerine hibe programları aracılıđıyla finansman desteđi sađlanmıştır.

IPA kapsamında 2007-2013 yılları itibarıyla bütçelenen toplam fon yaklaşık 11,5 milyar avro tutarındadır. Bu tutarın yaklaşık yarısını oluşturan 4,8 milyar avro, nüfus ve yüzölçümü büyüklüğü dikkate alınarak Türkiye için ayrılmıştır.

IPA'nın ilk dönemine ilişkin projelerin uygulama süreçleri devam etmektedir.

## Katılım Öncesi AB Mali Yardımlarında Yeni Dönem IPA-II (2014-2020)



Katılım Öncesi Yardım Aracının 2014-2020 yıllarını kapsayan ikinci dönemi, 2007-2013 yıllarını kapsayan birinci dönemin devamı niteliğinde, yine ülkemizin AB müktesebatına uyum ve müktesebatın uygulanmasına yönelik kapasitesinin geliştirilmesi ile ekonomik ve sosyal uyuma ilişkin kapasitenin oluşturulması hedefleri çerçevesinde yürütülecektir. IPA'nın yeni döneminde dört temel hedef belirlenmiştir:

1. Siyasi reformlara destek verilmesi
2. Ekonomik, sosyal ve bölgesel kalkınmaya destek verilmesi
3. AB üyeliğinden doğacak yükümlülüklerin karşılanma kapasitesinin güçlendirilmesi
4. Bölgesel entegrasyon ve sınır ötesi işbirliğinin güçlendirilmesi

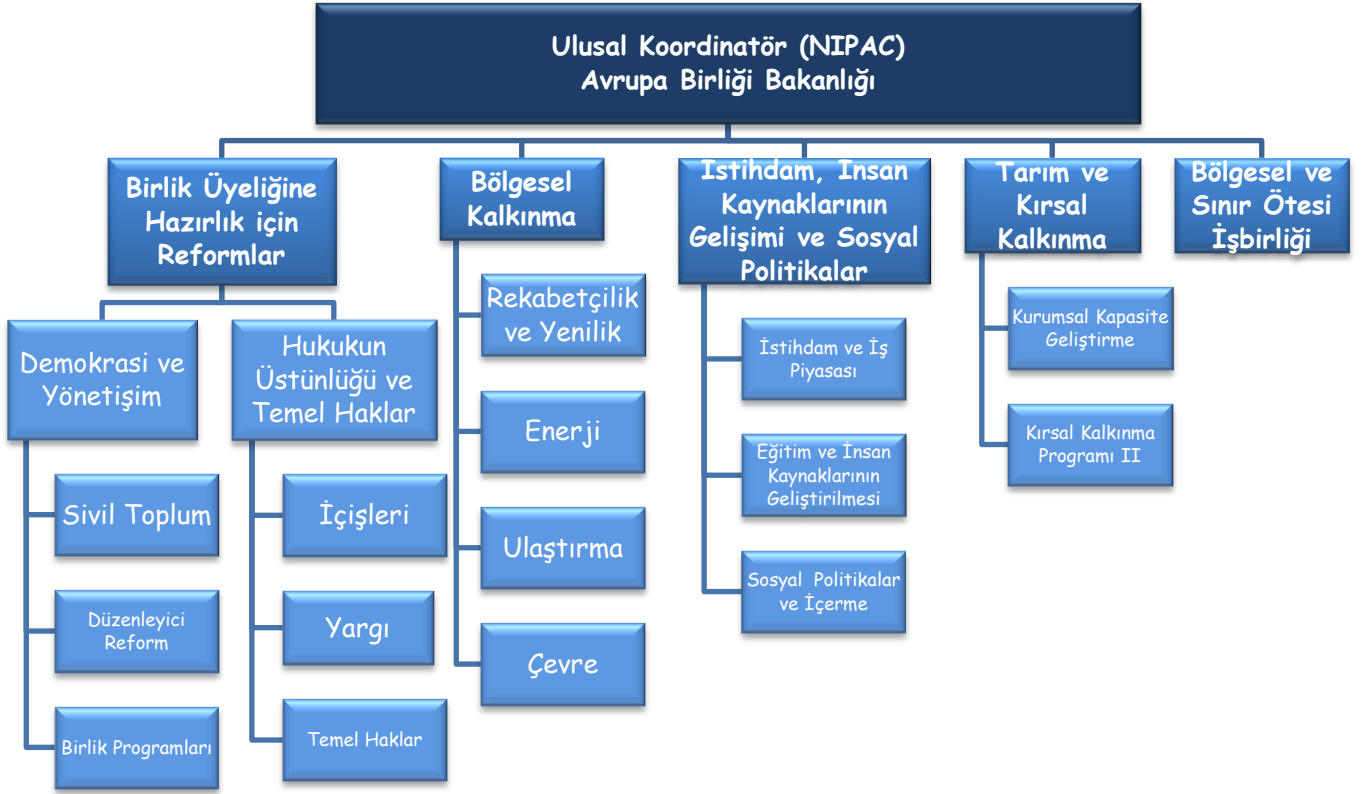
Yeni dönemde Avrupa Komisyonu tarafından fonların daha etkin kullanımına yönelik olarak sektörel bir yaklaşım benimsenmiş olup, bu yaklaşım kapsamında IPA'nın birinci döneminde yer alan bileşen bazlı yapı kaldırılarak, yeni dönemde finanse edilmesi öngörülen öncelikli sektörler ile bu sektörler kapsamındaki çalışmaları yürütecek sektör sorumlusu kuruluşlar belirlenmiştir.

Yeni dönem için aşağıdaki 9 öncelikli sektör belirlenmiştir.

1. Demokrasi ve Yönetişim
2. Hukukun Üstünlüğü ve Temel Haklar
3. Çevre
4. Ulaştırma
5. Enerji
6. Rekabetçilik ve Yenilik
7. İstihdam, İnsan Kaynaklarının Gelişimi ve Sosyal Politikalar
8. Tarım ve Kırsal Kalkınma
9. Bölgesel ve Sınır Ötesi İşbirliği

Söz konusu öncelikli sektörler IPA'nın ilk dönem bileşenleri altında çalışılan alanlar olup, yeni dönemde belirlenen beş temel politika alanı çerçevesinde devamlılık esnasından hareketle sektörel yaklaşım temelinde yeniden uyarlanmıştır.

## Katılım Öncesi AB Mali Yardımlarında Yeni Dönem IPA-II (2014-2020)





Yeni IPA döneminde 2014-2020 yılları itibarıyla bütçelenen toplam fon yaklaşık 11,7 milyar avro tutarındadır. Bu tutarın yaklaşık 4,5 milyar avrosu Türkiye için ayrılmıştır.

Tablo-2: IPA Yıllara Göre Dağılım<sup>3</sup>

BİLEŞENLER	2014	2015	2016	2017	2018-2020	Toplam 2014-2020
A- Birlik Üyeliğine Hazırlık için Reformlar	355,1	196,6	240,3	137,2	652,2	1.581,4
Demokrasi ve Yönetişim		540,2			416,3	956,5
Hukukun Üstünlüğü ve Temel Haklar		388,9			236,0	624,9
B- Bölgesel Kalkınma	155,8	265,8	247,0	261,4	595,3	1.525,3
Çevre		297,1			347,5	644,6
Ulaştırma		386,0			56,8	442,8
Enerji		59,0			34,4	93,5
Rekabetçilik ve Yenilik		187,8			156,6	344,4
C- İstihdam, İnsan Kaynaklarının Gelişimi ve Sosyal Politikalar	37,4	62,9	65,9	68,9	199,9	435,0
D- Tarım ve Kırsal Kalkınma	72,0	100,9	77,0	158,1	504,2	912,2
Toplam	620,4	626,4	630,8	636,4	1.940,0	4.453,9

Bu noktada, IPA'nın yeni döneminde sivil toplum kuruluşlarını etkileyecek en önemli değişiklik, "Demokrasi ve Yönetişim" sektörü altında sivil toplumun alt sektör olarak yer almasıdır. Bu alanda geliştirilecek projeler için dört öncelik alanı belirlenmiştir. Bu alanlar; *aktif vatandaşlık için yasal çerçevenin iyileştirilmesi, kamu-STK işbirliğinin geliştirilmesi, STK'ların kapasitelerinin ve STK ağlarının güçlendirilmesi ve AB ve Türkiye arasında sivil toplum diyalogu'dur.* Bu kapsamda, yaklaşık **180 milyon avro** tutarında kaynağın kullanılması öngörülmektedir. Yeni dönemde "Demokrasi ve Yönetişim" in yanı sıra diğer öncelikli sektörler kapsamında da hibe programları yayımlanabilecektir.

IPA'nın genel koordinasyonunu **Ulusal IPA Koordinatörü** (National IPA Coordinator-NIPAC) yürütmektedir. Ulusal IPA Koordinatörü Avrupa Birliği Bakanlığı Müsteşarıdır. Bu çerçevede, IPA ile ilgili çalışmalar NIPAC adına Avrupa Birliği Bakanlığı tarafından yürütülmektedir. Ancak, IPA'nın her bir öncelik alanının programlaması ve

<sup>3</sup> Rakamlar, Avrupa Komisyonu'nun 26.08.2014 tarihli kararı ile kabul edilen ve IPA II döneminde ülkemize yönelik finansman önceliklerini belirleyen strateji belgesinden (Indicative Strategy Paper for Turkey) alınmıştır.

uygulanmasından farklı kuruluşlarımız sorumludur. Birlik üyeliđine hazırlık için reformlar ile sınır ötesi işbirliđi politika alanlarından ise Avrupa Birliđi Bakanlıđı sorumludur.

1. Demokrasi ve Yönetişim (Avrupa Birliđi Bakanlıđı)  
(Düzenleyici Reform ve Müktesebata Uyum, Birlik Programları ve Sivil Toplum alt alanları ile)
2. Hukukun Üstünlüğü ve Temel Haklar (Adalet Bakanlıđı, İçişleri Bakanlıđı. Avrupa Birliđi Bakanlıđı)  
(Yargı, Temel Haklar ve İçişleri alt sektörleri)
3. Ulaştırma (Ulaştırma, Haberleşme ve Denizcilik Bakanlıđı)
4. Çevre (Çevre ve Şehircilik Bakanlıđı)
5. Enerji (Enerji ve Tabii Kaynaklar Bakanlıđı)
6. Rekabetçilik ve Yenilik (Bilim Sanayi ve Teknoloji Bakanlıđı)
7. İstihdam, İnsan Kaynaklarının Gelişimi ve Sosyal Politikalar (Çalışma ve Sosyal Güvenlik Bakanlıđı)  
(İstihdam ve İş Piyasası, Eğitim ve İnsan Kaynaklarının Geliştirilmesi, Sosyal Politikalar ve İçerme alt alanları ile)
8. Tarım ve Kırsal Kalkınma, (Gıda, Tarım ve Hayvancılık Bakanlıđı)  
(Kurumsal Kapasite Geliştirme, Kırsal Kalkınma Programı II alt alanları ile)
9. Bölgesel ve Sınır Ötesi İşbirliđi (Avrupa Birliđi Bakanlıđı)

**Sivil toplum kuruluşlarının AB mali yardımlarından yararlanabilmeleri ise “Hibe Programı” adı verilen programlarda katılacakları proje yarışmaları yoluyla mümkün olmaktadır.**

Katılım Öncesi Mali Yardım kapsamında 2002-2014 yılları arasında sivil toplum kuruluşlarına destek verilmesinden, istihdam projelerine kadar bir çok alanda hibe programları da başarıyla uygulanmıştır. Katılım Öncesi Mali Yardım kapsamında farklı içerik ve konularda toplam **71 hibe programı** uygulamaya geçirilmiştir. Uygulamaya geçirilen 71 hibe programı kapsamında farklı kuruluşlar tarafından sunulan (dernekler, vakıflar, odalar, il özel idareleri, belediyeler, kooperatifler, üniversiteler, sendikalar, köylere hizmet götürme birlikleri, KOBİ’ler vb.) **3.548** adet projeye **toplam 461.710.638 avro** finansman desteđi sağlanmıştır.

## AB Hibe Programlarının Uygulaması ile İlgili Kuruluşlar

Avrupa Birliđi Bakanlıđı

[www.ab.gov.tr](http://www.ab.gov.tr)



Avrupa Birliđi Bakanlıđı'nın görevi; Türkiye'nin Avrupa Birliđi üyeliđine hazırlanmasına yönelik yapılacak çalışmaların yönlendirilmesi, izlenmesi ve koordinasyonu ile üyelik sonrası çalışmaların koordinasyonunu yürütmektir. Projeler, Avrupa Birliđi Bakanlıđı'nın sivil toplumla olan diyalođunun ve işbirliđinin en önemli araçlarından birini oluşturmaktadır. AB mali yardımlarına ilişkin başvurular doğrudan Avrupa Birliđi Bakanlıđına yapılmamakla birlikte, toplumun her kesimine yönelik konuyla ilgili bilgilendirme faaliyetleri Bakanlık tarafından yapılmaktadır.

Avrupa Birliđi Türkiye Delegasyonu

[www.avrupa.info.tr](http://www.avrupa.info.tr)



Avrupa Birliđi'ni diplomatik düzeyde temsil etmek; AB'ye katılım müzakereleri çerçevesinde, siyasi kriterler ve müktesebata uyum konusunda Türkiye'nin kaydettiđi ilerlemeyi izlemek ve müzakerelerin açılmasına yardımcı olmakla görevli Avrupa Birliđi Türkiye Delegasyonu, 1974'te, Ankara'da bir Basın ve Enformasyon Bürosu olarak açılmıştır. 1987'de ise, "Avrupa Komisyonu Türkiye Temsilciliđi"ne dönüştürülmüştür. Haziran 2004'te alınan bir karar ile ise Avrupa Komisyonu Türkiye Temciliđi'nin adı,

"Avrupa Komisyonu Türkiye Delegasyonu" olarak deđiřmiřtir. Kasım 2009 tarihinde alınan bir kararla ise delegasyonun adı "Avrupa Birliđi Türkiye Delegasyonu" olarak deđiřtirilmiřtir. Avrupa Birliđi Türkiye Delegasyonu, řu anda 120'den fazla uzmanıyla hizmet vermektedir ve dđnyada tek ÷lkeye hizmet veren en bđy÷k AB temsilciliđidir. Katılım Öncesi Mali Yardım Programlarına iliřkin olarak Delegasyon, merkezi olmayan iřbirliđi prosedürlerinin uygulanmasından sorumlu Türk kurumlarına destek verir. Delegasyon tüm hibe programları ve ihale süreçlerinde sürecinde AB prosedürlerinin izlenmesini sađlamak üzere, her projenin ihale ve sözleşme ařamasında önceden onay verir.

### Merkezi Finans ve İhale Birimi (MFİB/CFCU)

[www.mfib.gov.tr](http://www.mfib.gov.tr)



AB tarafından finanse edilen programlar çerçevesinde gerçekleştirilecek projelerin ihale, sözleşme, ödeme, muhasebe ve mali raporlama süreçlerini yöneten birimdir. IPA kapsamındaki bir çok hibe duyurusuna iliřkin başvurular Merkezi Finans ve İhale Birimine yapılmaktadır. Başvuruların deđerlendirilmesi, sözleşmelerin imzalanması ve projelere iliřkin bütün finansal iřlemler Merkezi Finans ve İhale Birimi tarafından gerçekleştirilmektedir.

### İnsan Kaynaklarının Geliştirilmesi Program Otoritesi (İKG-PRO)

[www.ikg.gov.tr](http://www.ikg.gov.tr)



Çalışma ve Sosyal Güvenlik Bakanlığı AB Koordinasyon Dairesi Başkanlığı Avrupa Birliđi müktesebatı ve uluslararası anlaşmalar çerçevesinde Eğitim, İstihdam ve Sosyal Politikalar kapsamında, operasyonel programları hazırlamak, yürütmek ve fonların uygulanmasını koordine etmek, yapısal fonların kullanımı için gerekli hazırlıkları yapmak, bu çevrede projeleri seçmek, ihale ve sözleşmelerini yapmak ve yürütülmesini sađlamak, ödemelerini gerçekleřtirmek ve muhasebeleřtirmek, buna iliřkin kontrol,

izleme ve deđerlendirmeleri yapmakla grevlidir. IPA kapsamında eđitim, istihdam ve sosyal politika alanında yrtlen hibe programlarına iliřkin bařvurular İnsan Kaynaklarının geliřtirilmesi Program Otoritesine yapılmaktadır.

### Avrupa Komisyonu

[http://ec.europa.eu/index\\_en.htm](http://ec.europa.eu/index_en.htm)

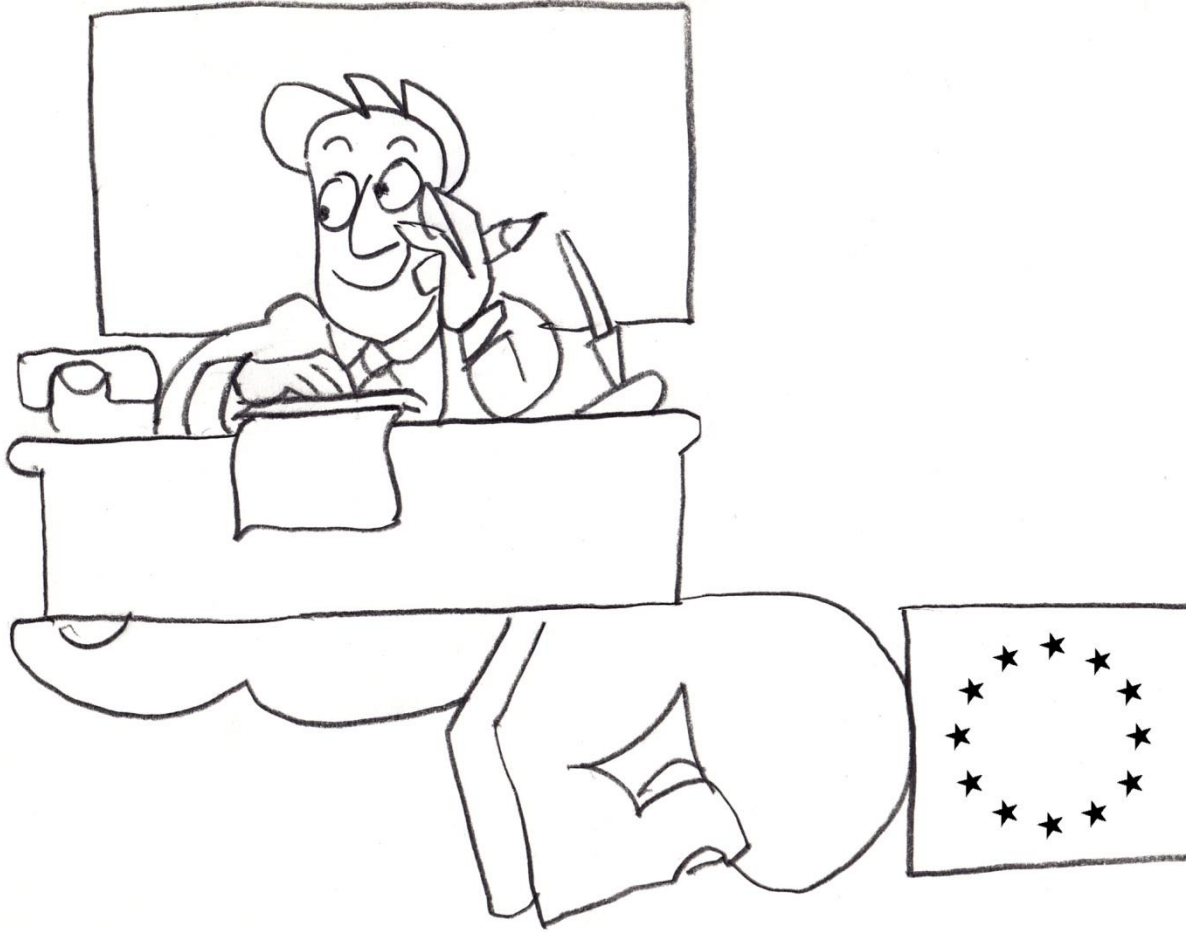


Avrupa Komisyonu, Birliđin yrtme organı olarak AB mktesebatını, bteyi ve programları uygulamaktan ve idari denetimden sorumlu kurumdur. Avrupa Komisyonu, her bir ye devletten bir kiřinin yer aldıđı 28 yeden oluřur. Komisyon'un merkezi Brksel'dedir. Avrupa Birliđi yesi devletlerinden bađımsız bir niteliđe sahip olan Komisyon, Birliđin yrtme organı konumundadır. Bu dođrultuda Birliđin btesini ve politikalarını uygulayan Komisyon, AB hukukunun uygulanmasının idari bakımdan gzetilmesi grevini de stlenmiřtir



# Sivil Toplum Kuruluşları AB Mali Yardımından Nasıl Faydalanır?

## AB Projesi, ama nasıl?



Karikatür-Nezih Danyal



Avrupa Birliđi tarafından ÷lkemize sađlanan mali yardım “**Katılım Öncesi Mali Yardım Aracı (IPA)**” adı verilen bir program aracılıđı ile kullanılmaktadır. ÷lkemizdeki sivil toplum kuruluşları (STK) Katılım Öncesi AB Mali Yardımından faydalanabilmektedir. IPA kapsamında sivil toplum kuruluşları tarafından geliřtirilen projeler “**Hibe Programı**” adı verilen bir yöntem ile finanse edilmektedir.

Hibe Programı, IPA kapsamındaki öncelik alanları çerçevesinde merkezi düzeydeki kamu kuruluşları (bakanlıklar, müsteřarlıklar vb.) tarafından geliřtirilmiř ana projelerin içinde yer alan ve ilgili alandaki AB uyum çalıřmalarına sivil toplum kuruluşlarının da katılmasını desteklemek amacıyla oluřturulmuř bir proje uygulama yöntemidir.

Bu yöntemin “**Nar Modeli**” olarak adlandırılması mümkündür. Bilindiđi üzere nar, binlerce yıldır bereketin sembolüdür. Mitolojik olarak, Anadolu`da kullanıldıđı alanlarda bereketi, dođumu ve çođalmayı temsil eder. Yine Anadolu geleneklerinde evin içinde nar patlatmak vardır. Yere atılan narın parçalanıp tanelerinin bütün eve dađılmasıyla, evin bereketinin artacađına inanılır.

Narın bu sembolik anlamından yola çıkılarak uygulanan hibe modelleriyle bađlantısını kurmak da mümkündür. ÷lke genelinde tespit edilen sorunlara çözümler bulmak amacıyla geliřtirilen hibe programlarının (**nar**) etkileri ve sonuçları, hibe programı altında finanse edilen mikro projelerle (**nar taneleri**) çok daha geniř bir alana yayılabilmektedir. Yine aynı řekilde, mevcut sorunların çözümlerine yönelik öneriler, çok daha geniř bir kitle tarafından dile getirilebilmektedir.

Bu modelde, IPA kapsamındaki öncelik alanları çerçevesinde merkezi düzeydeki kamu kuruluşları tarafından geliřtirilen projelerin bir kısmı ya da alt bileřenleri hibe olarak dađıtılmaktadır. Hibe projeleri ile merkezi düzeyde belirlenen sorunlara yönelik, yerelden çözümler önerilerinin geliřtirilmesi böylece projelerin etkilerinin artırılması ve yerelden katılımın güçlendirilmesi hedeflenmektedir.



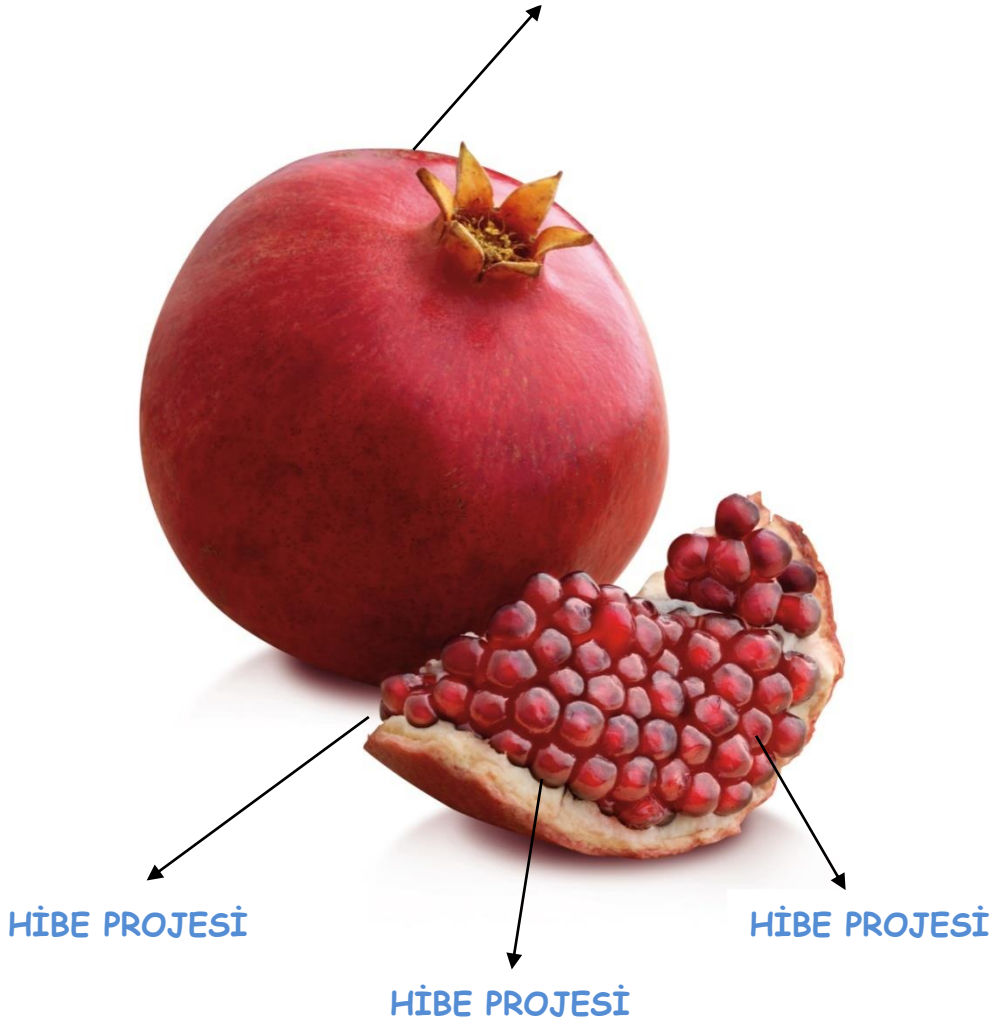
## NAR MODELİ

Merkezi düzeydeki kamu kurumları tarafından yıllık programlarla oluşturulan makro projeler

Hibe Programı

Hibe Projeleri  
(mikro projeler)

### HİBE PROGRAMI



*Hibe Programı, IPA kapsamındaki öncelik alanları çerçevesinde merkezi düzeydeki kamu kuruluşları (bakanlıklar, müsteşarlıklar vb.) tarafından geliştirilmiş ana projelerin içinde yer alan ve proje alanındaki AB uyum çalışmalarına sivil toplum kuruluşlarının da katılmasını desteklemek amacıyla oluşturulmuş bir proje uygulama yöntemidir.*

## Hibe Duyurusu

Hibe Duyurusunu Kim Yapar?

Merkezi Finans ve İhale Birimi  
([www.mfib.gov.tr](http://www.mfib.gov.tr))  
İnsan Kaynakları Program Otoritesi  
([www.ikg.gov.tr](http://www.ikg.gov.tr))  
Avrupa Birliği Bakanlığı  
([www.ab.gov.tr](http://www.ab.gov.tr))  
Avrupa Birliği Türkiye Delegasyonu  
([www.avrupa.info.tr](http://www.avrupa.info.tr))  
Hibe Programı Sahibi Kuruluş

## Hibe Başvurusu

Hibe Başvurusu Nereye Yapılır?

Sözleşme Makamı olan  
Merkezi Finans ve İhale Birimi  
([www.mfib.gov.tr](http://www.mfib.gov.tr))  
veya  
İnsan Kaynakları Program Otoritesi  
([www.ikg.gov.tr](http://www.ikg.gov.tr))

↑ ↑ ↑ ↑ ↑ ↑  
STK PROJELERİ

## AB Projeleri ile ilgili Dođru Bilinen YANLIŞLAR !!!

Sivil toplum kuruluşlarının faydalanabileceđi AB mali yardımları ile ilgili olarak kamuoyunda yanlış bir algılama ve yönlendirme mevcuttur. STK'lar tarafından geliştirilen her projeye, AB mali kaynađı sađlanabileceđi sanılmaktadır. Ayrıca, STK'ların yıl içerisinde istedikleri zaman projelerini konu ile ilgili kurumlar olan Avrupa Birliđi Bakanlıđına, Avrupa Birliđi Türkiye Delegasyonuna veya Avrupa Komisyonunun Brüksel'deki birimlerine iletebilecekleri düşünölmektedir. Ancak, aşıđıda belirtilen ve benzeri nitelikte olan ifadelerin birçođu gerçeđi yansıtmamakta ve STK'ların faydalanabileceđi AB mali yardımlarına ilişkin bilgi kirliliđinin ve yanlış algılamaların oluşmasına yol açmaktadır. Bu süreçte ortaya çıkan bazı yanlış algılamalar belirlenmiş olup aşıđıda sunulmaktadır.

**Proje hazırlamadan da STK'lara AB desteđi sađlanabilir!**

.....YANLIŞ

AB mali yardımları kapsamında ölkemizdeki STK'lar, ancak proje hazırlayarak AB desteđinden faydalanabilir.

.....DOĐRU

**STK'lar tarafından geliştirilen her konu ve alandaki proje fikirlerine AB destek sađlar!**

.....YANLIŞ

Duyurusu yapılan hibe programının konusuna, genel ve özel hedeflerine uygun olarak geliştirilen, hibe programının koşul ve kriterlerine uygun proje fikirlerine destek sađlanmaktadır.

.....DOĐRU

**STK'lar hazırladıkları projeleri Avrupa Birliđi Bakanlıđına veya Avrupa Komisyonunun Brüksel'deki birimlerine sunarlar!**

.....YANLIŞ

Türkiye'de IPA kapsamında uygulanan hibe programlarına ilişkin proje başvuruları Sözleşme Makamı/Program Otoritesine sunulur. Başvuru adresi proje başvuru rehberinde belirtilir.

.....DOĐRU



**Her projede AB üyesi ÷lkelerden ortak gerekir!**

.....YANLIř

AB üyesi ÷lkelerden ortađın zorunlu olmadığı hibe programları da bulunmaktadır.

.....DOđRU

**AB Projeleri her zaman İngilizce veya başka AB dilinde hazırlanır!**

.....YANLIř

Hibe programları için proje başvuruları genel olarak Türkçe hazırlanmakta ve sunulmaktadır. Bazı şartlarda (özellikle AB üyesi ÷lkelerdeki STK'lar ile diyalog/ortaklık kurulması hedeflenen programlarda) proje başvurularının İngilizce olarak hazırlanması istenebilmektedir.

.....DOđRU

**STK'lar yıl içerisinde istedikleri dilinde projelerini sunabilirler.**

.....YANLIř

Sözleşme makamının/program otoritesinin teklif çağrısı duyurusu ile başlayan Başvuru Süreci yaklaşık 1,5-2 ay sürmektedir. İlk aşamada sadece Proje Ön teklifleri sunulmakta, başarılı olan projeler ikinci aşama için davet edilmektedir.

.....DOđRU

**Hibe Programları kapsamında her bir proje için sađlanan hibe desteđinin miktarı sabittir.**

.....YANLIř

Her bir proje için sađlanan hibe desteđinin miktarı hibe programının bütçesine ve amacına göre deđişebilmektedir.

.....DOđRU



**Proje hazırlamak teknik uzmanlık gerektiren herkesin yapamayacađı bir iřtir!**

.....YANLIř

Detaylı ve dikkatli bir řekilde proje başvuru rehberini inceleyen, bu Rehber ile ortaya konan proje teklif çağrısının temel kurallarına riayet eden herkes proje hazırlayabilir.

.....DOđRU

**AB hibeleri Avrupa Birliđi Bakanlıđı tarafından verilmektedir.**

.....YANLIř

AB hibe programları kapsamındaki ödemeler Sözleşme Makamı/Program otoritesi tarafından yapılmaktadır. Avrupa Birliđi Bakanlıđı'nın görevi ise hibe programlarına iliřkin toplumun her kesimine yönelik bilgilendirme faaliyetleri gerçekleřtirmektir.

.....DOđRU

**Avrupa Birliđi Hibe Programları kapsamındaki fonlar STK'lar tarafından yeterince kullanılamamaktadır.**

.....YANLIř

Avrupa Birliđi Hibe Programları kapsamındaki fonların tamamı etkin bir řekilde kullanılmaktadır. STK'lar tarafından yapılan başvuruların sayısı, projelerin nitelikleri ve bu alandaki rekabet hızla artmaktadır.

.....DOđRU



# Avrupa Birliđi Hibe Programlarının Uygulama Yöntemi

Hibe Programlarının Őeffaf ve objektif uygulanmasını temin etmek ve AB mali yardımlarının uygulama kurallarına uygun olarak yürütülmesini sađlamak üzere duyurunun yapılması, başvuruların alınması ve deđerlendirilmesine iliŐkin her türlü koordinasyon görevi Sözleşme Makamı veya Program Otoritesi olarak adlandırılan birimlerin yetkisindedir.

Ülkemizde bu rol 2012 yılı öncesinde **Merkezi Finans ve İhale Birimi (MFİB)** tarafından yürütölmekteydi. Ancak, Çalışma ve Sosyal Güvenlik Bakanlıđı'nın 31.01.2012 tarihinde Avrupa Komisyonu tarafından akredite edilmesinden sonra **İnsan Kaynaklarının Geliştirilmesi Operasyonel Programı** için bu rolü Çalışma ve Sosyal Güvenlik Bakanlıđı (**İnsan Kaynakları Program Otoritesi**) üstlenmiştir. Bu sistemle, hibe programlarında **iki program otoritesi** ortaya çıkmıştır. Dolayısıyla, projelerin Avrupa Birliđi Bakanlıđına, Avrupa Birliđi Türkiye Delegasyonuna ve Avrupa Birliđinin merkezinin bulunduđu Brüksel'deki birimlerine<sup>4</sup> sunulması veya herhangi bir AB ülkesinde bir Avrupa Birliđi kuruluşuna iletilmesi gerekmemektedir.

### ÖNEMLİ NOT:

2012 yılında başlatılan yeni bir uygulamayla önceki yıllarda uygulanan hibe programlarından farklı olarak iki aşamalı (sınırlı) bir teklif çağrısı sistemine geçilmiştir. Bu sistemde ilk aşamada sadece Ön Teklifler sunulmalıdır. Ön Teklifleri kabul edilen başvuru sahipleri Tam Başvuru Formlarını teslim etmeleri için ayrıca davet edilmektedir.

Hibe programının uygulamaya geçirilebilmesi için hedef kitleye yönelik açık ve Őeffaf şekilde proje teklif çağrıları (duyuruları) Sözleşme Makamı veya Program otoriteleri tarafından yapılmaktadır. Proje teklif çağrıları ile başlayan başvuru süreci yaklaşık 1,5-2 ay sürmektedir. Sivil toplum kuruluşları hibe programının konusuna bađlı olarak geliŐtirdikleri projelere iliŐkin **Proje Ön Tekliflerini** başvuru süresi içerisinde sözleşme makamı/program otoritesine sunmak zorundadırlar. Aksi takdirde teklif çağrısı (duyurusu) yapılan hibe programından faydalanma Őansını kaybetmektedirler.

Proje Ön Teklifleri, projenin neden hazırlandıđının, başlıca hedeflerin neler olduđunun, paydaŐların ve belli başlı faaliyetlerin ortaya konulduđu özet başvuru belgeleri niteliđi taŐımaktadır.

<sup>4</sup> Ülkemizde kuruluşların faydalanabileceđi ve merkezi olarak Avrupa Komisyonu tarafından yürütölen hibe programları da olabilmektedir. Bu durumlarda hibe programı hangi kuruluş tarafından yürütölüyorsa başvuru o kuruluŐa yapılır. Başvuru koŐulları ile ilgili olarak detaylar her hibe programı için ayrı ayrı geliŐtirilen başvuru rehberlerinde belirtilir. Ayrıca, yukarıda ifade edilen bilgiler AB Programları için geçerli deđildir. AB Programlarının uygulama koŐul ve kuralları ile ilgili olarak detaylı bilgi [www.ab.gov.tr](http://www.ab.gov.tr) adresinden temin edilebilir.



Tüm Proje Ön Teklifleri deđerlendirildikten sonra, teklif edilen projelerin aldıkları toplam puanlara göre sıralandıđı bir liste hazırlanmakta ve toplamda 50 üzerinden en az 30 puan alan proje teklifleri ön seçimde dikkate alınmaktadır. Daha sonra, proje ön teklif listesi, puan sıralamasına uygun olarak talep edilen hibe miktarı toplamı, Teklif Çađrısına tahsis edilen hibe miktarının iki katı oluncaya kadar azaltılmaktadır. Ön Tekliflerin deđerlendirilmesinden sonra, **Sözleşme Makamı** tüm başvuru sahiplerine, başvurularının son teslim tarihinden önce teslim edilip edilmediđine, başvurularına verilen referans numarasına, Ön Tekliflerinin deđerlendirilip deđerlendirilmediđine ve deđerlendirme sonuçlarına dair bir mektup göndermektedir. Ön Teklifleri kabul edilen başvuru sahipleri daha sonra Tam Başvurularını teslim etmeleri için davet edilmektedir.

Hibe programları için hazırlanan projeler Türkçe hazırlanmakta ve sunulmaktadır. Ancak, bazı şartlarda (özellikle AB üyesi ülkelerdeki STK'lar ile diyalog/ortaklık kurulması hedeflenen programlarda) projelerin AB üyesi ülkelerin dillerinden birisi kullanılarak (İngilizce, Fransızca, Almanca vb.) hazırlanması da mümkün olabilmektedir.

IPA kapsamında yürütölen bir hibe programının sözleşme makamları tarafından yapılan proje teklif çağrısında, programa başvuru yapacak kuruluşlar için gerekli **“başvuru belgeleri”** yayınlanmaktadır. Bu kapsamda yayınlanan belgeler; “bilgilendirme amacıyla yayınlanan belgeler” ve “başvuru için gerekli dokümanlar” olmak üzere ikiye ayrılır. Bilgilendirme amaçlı yayınlanan en önemli belge “Proje Başvuru Rehberi”dir.



## Avrupa Birliđi Hibe Programlarının Uygulama Yöntemi





**Proje Bařvuru Rehberi:** Proje bařvuru rehberi proje teklif çağrısı (duyurusu) yapılan hibe programının amacı ve kapsamı ile ilgili olarak detaylı bilgi veren ve bařvuru yapmak isteyen kuruluşları yönlendiren en temel belgedir.

Proje bařvuru rehberi ile proje teklif çağrısının temel kuralları ortaya konulmakta ve bařvuru yapacak kuruluşların bu kurallara uyması talep edilmektedir. Proje bařvuru rehberi ile bařvuru sahiplerine:

- Hibe programının genel ve özel hedefleri
- Hibe programının arka planı
- Hibe programının toplam bütçesi ve proje başına sađlanacak en yüksek ve en düşük destek miktarları
- Projelere sađlanacak hibe desteđinin oranı
- Programa hangi kuruluşların bařvuru yapabileceđi
- Eř-bařvuran ve iřtirakçı olarak projelerde yer alabilecek kuruluşlar
- Destek sađlanacak proje konuları (uygun projeler)
- Projelerin süresi ve uygulanabileceđi yer
- Projeler kapsamında yürütülebilecek faaliyet başlıkları
- Projeler kapsamında uygun olmayan faaliyetler
- Destek sađlanacak harcama kalemleri (uygun maliyetler)
- Destek sađlanmayacak harcama kalemleri (uygun olmayan maliyetler)
- Projelere bařvururken ilk aşamada sunulması gereken Ön Teklifler ve içeriđi
- Ön teklifler için son bařvuru tarihi ve yeri
- Ön teklifle birlikte hangi belgelerin ne şekilde sunulması gerektiđi
- Ön Teklifleri bařarılı bulunan bařvuru sahiplerinin doldurması gereken Tam Bařvuru Formu ve içeriđi
- Tam Bařvuru Formu ile birlikte hangi belgelerin ne şekilde sunulması gerektiđi
- Projelerin nasıl deđerlendirileceđi ve deđerlendirme aşamaları
- Ön Teklif ve Tam Bařvuru Formu için deđerlendirme puan ve tabloları
- Projelerin hibe almaya hak kazanması durumunda sunulacak belgeler
- Öngörülen Takvim

gibi konularda detaylı bilgiler verilmektedir.

## ÖNEMLİ NOT:

Proje hazırlarken en önemli başvuru kaynađı ve temel doküman

Proje Başvuru Rehberidir!!!

Dolayısıyla, bir hibe programına başvuru yapmak isteyen STK'ların proje hazırlamadan önce detaylı ve dikkatli bir şekilde proje başvuru rehberini incelemesi ve hazırlayacağı projeleri bu belgede sunulan bilgiler doğrultusunda geliřtirmesi gerekmektedir.

Bir hibe programı için yapılan proje teklif çağrısında başvuru yapacak kuruluşlar için başvuru belgeleri de yayınlanmaktadır. AB hibe programları için **temel başvuru belgeleri** şunlardır:

### AB Hibe Programlarına Proje Başvurusu için Gerekli Dökümanlar

#### 1. Aşama (Ön Teklif)

1. Ön Teklif Formu
2. Kontrol Listesi
3. Başvuru Sahibinin Beyanı

#### 2. Aşama (Tam Başvuru Formu)

1. Tam Başvuru Formu
2. Bütçe
3. Mantıksal Çerçeve
4. İngilizce Mantıksal Çerçeve (Başvuru Türkçe yapıldı ise)
5. Proje koordinatörü ve diđer kilit uzmanların özgeçmişleri
6. Kontrol Çizelgesi
7. Başvuru Sahibinin Beyanı

**Ön Teklif Formu:** Ön teklif formu standart olarak hazırlanmış bir dokümandır. Duyurulan AB programlarının tamamında aynı form kullanılmaktadır. Dolayısıyla, farklı hibe programları için farklı formlar kullanılmamakta, hazırlanmış standart başvuru formu ufak deđişikliklerle hibe programlarının tamamında kullanılmaktadır.

Ön Teklif Formunda öncelikle, form doldurulurken uyulması gereken teknik özellikler (yazı tipi ve karakteri, yazım dilinin niteliđi vs.) belirtilmektedir.

Projenin bařlıđı, projenin İngilizce bařlıđı, projenin kapsadıđı blge, projenin toplam sresi, bte, projenin hedefleri, hedef gruplar, nihai faydalanıcılar, beklenen sonular ve temel faaliyetler gibi proje teklifinin genel zelliklerini yansıtacak konulara proje zeti isimli tabloda kısaca yer verilmesi gerekmektedir.

### NEMLİ NOT:

2012 yılında bařlatılan yeni bir uygulamayla nceki yıllarda uygulanan hibe programlarından farklı olarak iki ařamalı (sınırlı) bir teklif ađrısı sistemine gemiřtir. Bu sistemde ilk ařamada sadece n Teklifler sunulmalıdır. n Teklifleri kabul edilen bařvuru sahipleri Tam Bařvuru Formlarını teslim etmeleri iin ayrıca davet edilmektedir. n Teklif sistemiyle ilgili olarak dikkat edilmesi gereken iki husus ne ıkmaktadır.

- 1- n Teklif esas alınarak deđerlendirilen unsurlar bařvuru sahibi tarafından Tam Bařvuru Formunda deđerdirilemez ve istenilen eř finansman n Teklifte belirtilen ilk tahmini deđerin %20'sinden daha fazla deđerliklik gsteremez.
- 2- n Teklif deđerlendirilirken projenin ilgililiđi kısmından (projenin teklif ađrısının hedef ve ncelikleriyle ilgisi, projenin hedef illerin ihtiya ve sorunlarıyla ilgisi, projenin ilgili tarafları ve katma deđer unsurlarına iliřkin deđerlendirmeler) alınan puan Tam Bařvuru Formu deđerlendirilirken de kullanılmaktadır.

Dolayısıyla n Tekliflerin byk bir zen ve dikkatle, projenin genel tasarımını dođru ve iyi bir řekilde yansıtacak řekilde hazırlanması gerekmektedir

n teklif formunda hazırlanacak proje ile ilgili olarak ařađıdaki bilgilerin sunulmasını sađlayacak sorular sorulmaktadır:

- Projenin teklif ađrısının ama ve ncelikleri ile ilgisi
- Rehberde belirlenen "beklenen sonu"lardan hangilerinin hedefleneceđi
- Projenin zm reteceđi sorunlar
- Projenin diđer projeler ve programlar ile bađlantısı
- Projenin hedef grupları ve nihai faydalanıcıları (projenin hedef kitlesi)
- Diđer katma-deđer unsurları (kamu-zel sektr ortaklıklarının geliřtirilmesi ya da teřvik edilmesi, yeniliki ve iyi uygulamalar veya evresel konular, cinsiyet eřitliđi, fırsat eřitliđi, engelli insanların ihtiyaları, azınlık hakları ve yerli halkların hakları gibi konulardaki zel katma-deđer yaratan unsurlar)
- Projenin genel ve zel hedefleri
- Proje paydařlarının kimler olduđu
- Projenin faaliyetleri (zet bilgi)

**Tam Bařvuru Formu:** Ön teklifleri bařarılı bulunan proje sahipleri, tam teklif vermeye davet edilecektir. Tam Bařvuru Formunu sadece teklif vermeye davet edilen bařvuru sahiplerinin doldurması gerekmektedir.

Tam bařvuru formu standart olarak hazırlanmış bir dokümandır. Tam bařvuru formunda Ön Teklifte sunulan projenin detaylandırılması ile faaliyetlerin, uygulama yöntemlerinin ve sürdürülebilirliđin açıklanmasına yönelik ařađdaki bilgilerin sunulmasını sađlayacak sorular sorulmaktadır:

- Projenin genel ve özel hedefleri
- Öngörülen yayınlar
- Projenin faaliyetleri (bütün detaylarıyla)
- Projenin çarpan etkileri
- Uygulama yöntemleri
- Projenin diđer projeler ve programlar ile bađlantısı
- İç ve dış deđerlendirme/izleme usulleri
- Projede görev alacak ortak ve iřtirakçilerin görevleri (eđer var ise)
- Projede görev alacak ekip ve görevleri
- Paydařların tutumları
- Görünürlük faaliyetleri
- Proje süresi ve faaliyet planı
- Proje ile ilgili risk analizi
- Projenin uygulaması ile ilgili önkořullar ve varsayımlar
- Projenin sürdürülebilirliđi

Ayrıca, proje bařvuru formunda bařvuru sahibi kuruluş ile ilgili olarak ařađdaki bilgilerin verilmesi talep edilmektedir:

- Bařvuru sahibi kuruluşun adresi, telefon, faks ve e-posta adresleri
- Bařvuru sahibi kuruluşun faaliyet alanı ve konuları
- Bařvuru sahibi kuruluşun daha önceki proje deneyimi
- Bařvuru sahibi kuruluşun yönetim kurulu listesi
- Bařvuru sahibi kuruluşun mali bilgileri (bilanço veya gelir-gider tablosundaki son üç yıla ilişkin kısa bilgiler)
- Eđer projede ortak veya iřtirakçi kuruluşlar var ise söz konusu kuruluşlara ilişkin kurumsal bilgiler
- Bařvuru sahibi kuruluşu temsile yetkili kiřinin imzası
- Eđer projede ortak kuruluş var ise ortak kuruluşu temsile yetkili kiřinin imzası

## ÖNEMLİ NOT:

Bu kısımda başvuru sahibi ve ortaklara ilişkin verilen bilgiler başvuru sahibi ve ortakların idari ve mali kapasitesinin ölçülebilmesi için büyük önem taşıdığından özenle hazırlanmalıdır.

**Bütçe Dokümanı:** Proje bütçesi, başvuru yapılacak projenin temel harcama kalemlerini detaylı olarak gösteren bir dokümandır. Excel tablosu olarak hazırlanan proje bütçesinde:

- İnsan kaynakları harcamalarına (projede görev alacak personel maliyetleri)
- Seyahat harcamalarına
- Ekipman ve malzeme satın alımına ilişkin harcamalara
- Ofis kirası ve idaresine ilişkin harcamalara
- Hizmet satın alımına ilişkin harcamalara
- Diğer harcamalara
- Yedek akçe (eđer gerekli ise)
- İdari harcamalara
- Vergilere

ilişkin maliyetlere yer verilir. Ayrıca, yapılacak harcamaların gerekçeleri kısa ifadelerle açıklanmalıdır.

## Şekil III-BÜTÇE TABLOSU

Faaliyet Bütçesi	Tüm Yıllar			
	Birim	Birim Sayısı	Birim Maliyet (Avro)	Toplam Maliyet (Avro)
<b>Giderler</b>				
<b>1. İnsan Kaynakları</b>				
1.1 Maaşlar (sosyal güvenlik ödemeleri ve ilgili diđer giderler de dahil olmak üzere brüt maaşlar, yerel personel)				
1.1.1 Teknik	Aylık			
1.1.2 İdari / destek personeli	Aylık			
1.2 Maaşlar (sosyal güvenlik ödemeleri ve ilgili diđer giderler de dahil olmak üzere brüt maaşlar, yabancı/uluslararası personel)	Aylık			
1.3 Görev/seyahat gündelikleri				
1.3.1 Yurt dışı (proje personeli)	Gündelik			
1.3.2 Yerel (proje personeli)	Gündelik			
1.3.3 Seminer/konferans katılımcıları	Gündelik			
<b>İnsan Kaynakları Alt Toplamı</b>				
<b>2. Seyahat</b>				
2.1. Uluslararası seyahat	Her uçuş için			
2.2 Yerel seyahat	Aylık			
<b>Seyahat Alt Toplamı</b>				
<b>3. Ekipman ve malzeme</b>				
3.1 Araç alımı veya kiralınması	Her araç için			
3.2 Mobilya, bilgisayar ekipmanı				
3.3 Makineler, aletler...				
3.4 Yedek parçalar/makineler için ekipmanlar, aletler				
3.5 Diđer (lütfen belirtiniz)				
<b>Ekipman ve Malzeme Alt Toplamı</b>				
<b>4. Yerel ofis/proje maliyetleri</b>				
4.1 Araç maliyetleri	Aylık			
4.2 Ofis kirası	Aylık			
4.3 Tüketim malzemeleri - ofis malzemeleri	Aylık			
4.4 Diđer hizmetler (tel/faks, elektrik/ısınma, bakım)	Aylık			
<b>Yerel Ofis/Proje Maliyetleri Alt Toplamı</b>				

<b>5. Diđer maliyetler, hizmetler</b>				
5.1 Yayınlar				
5.2 Etüd, araştırma				
5.3 Harcamaların teyidi				
5.4 Deđerlendirme maliyetleri				
5.5 Tercüme, tercümanlar				
5.6 Konferans/seminer maliyetleri				
5.7 Tanıtım faaliyetleri				
<i>Diđer Maliyetler, Hizmetler Ara Toplamı</i>				
<b>6. Diđer</b>				
<i>Diđer Alt Toplamı</i>				
<b>7. Doğrudan uygun maliyetler ara toplamı (1-6)</b>				
<b>8. Yedek akçe (ara toplam uygun doğrudan proje maliyeti olan kalem 7'nin maksimum %5'i)</b>				
<b>9. Doğrudan uygun maliyetler toplamı (7+ 8)</b>				
<b>10. İdari maliyetler (toplam uygun doğrudan proje maliyeti olan kalem 9'un maksimum %7'si)</b>				
<b>11. Toplam uygun proje maliyeti (9+10)</b>				
<b>12. Vergiler</b>				
<b>13. Doğrudan uygun maliyetler toplamı (11+12)</b>				



Bütçe hazırlamak görüdüđü kadar zor mu?

%20



Karikatür-Nezih Danyal

**Mantıksal ereve Tablosu:** Mantıksal ereve tablosu bařvuru yapılacak projenin genel kurgusu ile ilgili bilgi sađlayan bir dokümandır. Excel veya Word formatında bir tablo olarak hazırlanan mantıksal ereve tablosu proje bařvuru formu doldurulmadan önce hazırlanması gereken ve en fazla 2 sayfa olarak tasarlanması gereken bir dokümandır. Mantıksal ereve tablosu kapsamında:

- Projenin genel ve özel hedefleri
- Projenin beklenen sonuçları
- Projenin faaliyetleri

tanımlanır. Elde edilen bu bilgiler erevesinde projenin uygulama sırasında ve uygulama sonrasında başarısını ölçmekte kullanılacak temel başarı kriterleri belirlenir. Ayrıca, başarı kriterlerinin takip edileceđi dođrulama belgeleri de tanımlanır. Mantıksal ereve tablosunda proje ile ilgili riskler veya varsayımlar ile projenin uygulaması için gerekli önkořullar (eđer var ise) da başlıklar halinde ifade edilir.

Mantıksal ereve tablosu aslında projenin bütünün bir fotođrafını sunar. Başarıyla hazırlanan 2 sayfalık bir mantıksal ereve tablosunda bir projenin genel hatları, kullanılacak araçlar, riskler, faaliyetler, risklere karşı alınacak tedbirler kısaca bütün bir projeyi görmek ve anlamak mümkün olmalıdır.

## Şekil IV-MANTIKSAL ÇERÇEVE TABLOSU

	Müdahale Mantığı	Objektif Şekilde Doğrulanabilir Başarı Göstergeleri	Doğrulama Kaynakları ve Araçları	Varsayımlar
<b>Genel Hedefler</b>	Projenin katkıda bulunacağı genel kapsamlı hedefler nelerdir?	Genel hedeflerle ilgili esas göstergeler nelerdir?	Bu göstergeler için gerekli bilgi kaynakları nelerdir?	
<b>Proje Amacı (Özel hedef)</b>	Projenin genel hedefe katkı sağlamak için ulaşmak istediği özel amacı nedir?	Proje amacının başarıldığı hangi göstergelerden açıkça anlaşılacaktır?	Mevcut veya derlenebilir bilgi kaynakları hangileridir? Bu bilgiyi temin için gerekli yöntemler nelerdir?	Söz konusu amacın başarılması için Faydalanıcının sorumluluğu dışında olan hangi faktör ve koşulların sağlanması gereklidir? (harici koşullar) Hangi riskler hesaba katılmalıdır?
<b>Beklenen Sonuçlar</b>	Sonuçlar, proje amacına ulaşılması için gerekli proje çıktılarıdır. Projenin beklenen sonuçları nelerdir? (maddeler halinde sıralayınız)	Projenin beklenen sonuçları sağlamak açısından başarılı olup olmadığı ve/veya ne kadar başarılı olduğu hangi göstergelerle ölçülecektir?	Bu göstergeler için gerekli bilgi kaynakları nelerdir?	Beklenen sonuçların zamanında elde edilmesi için, hangi harici koşullar sağlanmalıdır?
<b>Faaliyetler</b>	Beklenen sonuçların elde edilebilmesi için uygulanacak başlıca faaliyetler nelerdir ve hangi sırada uygulanacaktır? (faaliyetleri beklenen sonuçlara göre gruplandırınız)	<b>Araçlar:</b> Bu Faaliyetleri uygulamak için gerekli araçlar nelerdir? Örneğin, personel, ekipman, eğitim, etüd, malzeme, tesis vb.	Projedeki ilerleme hakkındaki bilgi kaynakları hangileridir? <b>Maliyetler:</b> Proje maliyetleri nelerdir? Nasıl sınıflandırılmıştır? (Proje bütçesi dökümünde)	Projenin başlamasından önce hangi <b>ön-koşulların</b> sağlanması gerekmektedir? Planlanan faaliyetlerin uygulanabilmesi için, Faydalanıcının doğrudan kontrolünün dışında olan hangi koşulların sağlanması gereklidir?



**Özgeçmiş Formu:** Projede görev alacak personel/kişiler için standart bir özgeçmiş formu kullanılır. Bu formda kişinin projede aldığı görev belirtilir, öğrenim ve iş deneyimleri tanımlanır. Yapılan proje başvurularında başvuru sahibinin mali ve operasyonel kapasitesinin de değerlendirildiđi unutulmamalıdır. Başvuru sahibi ve ortaklarının yeterli yönetim kapasitesine sahip olup olmadığı ve konu hakkındaki teknik uzmanlıkları değerlendirilirken özgeçmişler de incelenmektedir. Dolayısıyla sunulan özgeçmişler büyük bir özenle hazırlanmalı ve özgeçmiş sunulan kişilerin nitelikleri açık bir şekilde ortaya konulmalıdır.

### **ÖNEMLİ NOT!**

Bir hibe programına yapılacak proje başvurusunda, hibe rehberinde istenilen dokümanlar haricinde başka bir doküman sunulmamalıdır.

### Hangi AB Hibesi en uygun?



Karikatür-Nezih Danyal



# Hibe Programları Nasıl Takip Edilir?

Hibe programlarının düzenli duyuru zamanı bulunmamaktadır. Dolayısıyla, proje geliřtirmek isteyen sivil toplum kuruluşlarımızın belirli aralıklarla (*örneğin haftada bir kere*) yapılan çağruları (duyuruları) ilgili web sayfaları aracılıđı ile takip etmesi gerekmektedir.

Hibe programlarına iliřkin duyurular kamuoyunu bilgilendirmek amacıyla Avrupa Birliđi Bakanlıđı web sayfasında yer almaktadır. Avrupa Birliđi Bakanlıđı web sayfası **Hibe Duyuruları** bölümünde yer alan formu doldurarak hibe duyurularından haberdar olabilirsiniz.



# HİBE DUYURULARI

[www.ab.gov.tr](http://www.ab.gov.tr)

**Güncel Hibe Duyurularından Haberdar Olmak İster Misiniz?**

Avrupa Birliđi Bakanlıđı Aylık Bültenine kayıt olmak için lütfen tıklayınız





AVRUPA BİRLİĐİ BAKANLIĐI  
KAYIT FORMU

**AB Bakanlıđı duyurularından haberdar olmak için ařađıdaki alanları doldurarak lütfen kayıt olunuz.**

Gerçek kiři  Tüzel kiři

Ad Soyad:

Çalıřtıđı Kurum:  STK  Üniversite  Kamu  Özel  Diđer

Gönderilmesini istediđiniz e-posta adresi:

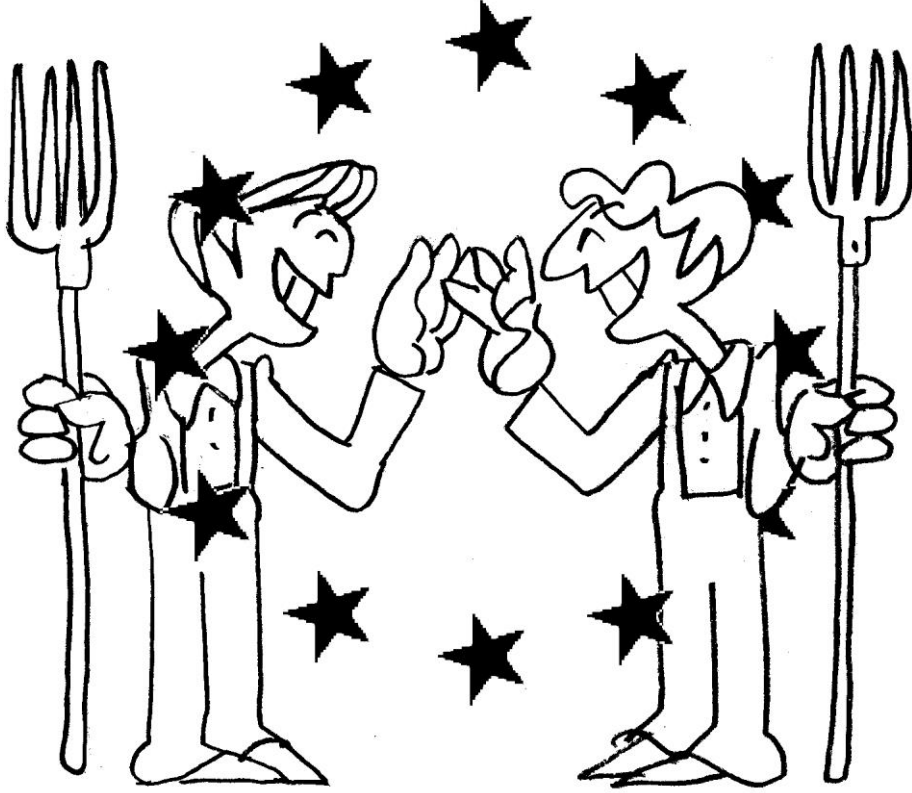
Aylık olarak Bülten almak istiyorum.  
 Hibe duyurularından haberdar olmak istiyorum.

**Güvenlik Doğrulaması:** 3 33 3

Lütfen yanda gördüğünüz kodu yazınız:

(Kodu okuyamadıysanız tıklayın)

## Sivil Toplum Projeler ile Guleniyor



Karikatr-Nezih Danyal





# Katılım Öncesi Mali Yardım Kapsamında Uygulanan AB Hibe Programları

Katılım Öncesi Mali Yardım kapsamında 2002-2014 yılları arasında sivil toplum kuruluşlarına destek verilmesinden, istihdam projelerine kadar bir çok alanda hibe programları da başarıyla uygulanmıştır. Katılım Öncesi Mali Yardım kapsamında farklı içerik ve konularda toplam **71 hibe programı** uygulamaya geçirilmiştir. Uygulamaya geçirilen 71 hibe programı kapsamında farklı kuruluşlar tarafından sunulan (dernekler, vakıflar, odalar, il özel idareleri, belediyeler, kooperatifler, üniversiteler, sendikalar, köylere hizmet götürme birlikleri, KOBİ'ler vb.) **3.548** adet projeye **toplam 461.710.638 avro** finansman desteđi sađlanmıştır.

Katılım Öncesi AB Mali Yardımı kapsamında uygulanan hibe programlarına ilişkin bilgiler Tablo-3'de sunulmaktadır<sup>5</sup>.

**Tablo 3- 2002-2014 Döneminde Uygulanan AB Hibe Programları**

Program Adı ve Programlama Yılı	Hibe Programı	Hibe Programını Uygulayan Kuruluş	Bütçe (Avro)	Proje Sayısı
MEDA Programı	Dođu Anadolu Bölgesel Kalkınma Programı: · Turizm ve Çevre Hibe Programı · Tarım ve Kırsal Kalkınma Hibe Programı · Sosyal Kalkınma Hibe Programı · KOBİ Hibe Programı	Kalkınma Bakanlığı	29.047.351,96	309
MEDA Programı	Euro-Med Youth III Programme	Ulusal Ajans	61.163,33	2
İdari İşbirliđi Programı	Sivil Toplum Diyalogu: Bilgi Köprüleri Hibe Programı	Avrupa Birliđi Bakanlığı	2.061.340,65	28
Katılım Öncesi Mali Yardım (2002)	Aktif İşgücü Piyasaları Yeni Fırsatlar Hibe Programı	Türkiye İş Kurumu	31.956.649,89	245
Katılım Öncesi Mali Yardım (2003)	STK'lar ile Kamu Diyalogunun Artırılması Hibe Programı	Avrupa Birliđi Bakanlığı	483.719,16	11
Katılım Öncesi Mali Yardım (2003)	Samsun-Kastamonu-Erzurum Bölgesel Kalkınma Programı: · Yerel Kalkınma Girişimleri Hibe Programı · Küçük ve Orta Boy İşletmeler (KOBİ) Hibe Programı · Küçük Ölçekli Altyapı Hibe Programı	Kalkınma Bakanlığı	48.274.198,74	396

<sup>5</sup> **Kaynak:** Merkezi Finans ve İhale Birimi Hibe Veritabanı



Program Adı ve Programlama Yılı	Hibe Programı	Hibe Programını Uygulayan Kuruluş	Bütçe (Avro)	Proje Sayısı
Katılım Öncesi Mali Yardım (2003)	Bulgaristan ile Sınır Ötesi İşbirliđi I	Kalkınma Bakanlığı	456.190,20	9
Katılım Öncesi Mali Yardım (2004)	Sivil Toplumun Güçlendirilmesi Hibe Programı	Sivil Toplum Geliştirme Merkezi	675.356,24	34
Katılım Öncesi Mali Yardım (2004)	Sosyal Diyalođun Güçlendirilmesi Hibe Programı	Çalışma ve Sosyal Güvenlik Bakanlığı	1.672.732,67	26
Katılım Öncesi Mali Yardım (2004)	Sürdürülebilir Kalkınmanın Desteklenmesi Hibe Programı	Kalkınma Bakanlığı	912.015,89	23
Katılım Öncesi Mali Yardım (2004)	Kültürel Hakların Desteklenmesi: - Yayıncılık Destek Hibe Programı - Kültürel Girişimler Hibe Programı	Kültür ve Turizm Bakanlığı	1.462.633,38	25
Katılım Öncesi Mali Yardım (2004)	Ađrı-Kayseri-Konya-Malatya Bölgesel Kalkınma Programı · Yerel Kalkınma Girişimleri Hibe Programı · KOBİ Hibe Programı · Küçük Ölçekli Altyapı Hibe Programı	Kalkınma Bakanlığı	84.915.823,27	510
Katılım Öncesi Mali Yardım (2004)	Bulgaristan ile Sınır Ötesi İşbirliđi II	Kalkınma Bakanlığı	462.646,11	13
Katılım Öncesi Mali Yardım (2005)	Katılım Öncesi Süreçte STK'ların Güçlendirilmesi: · Kadın Hakları Hibe Programı · Engelli Hakları Hibe Programı · Tüketici Hakları Hibe Programı · Çocuk Hakları Hibe Programı · Çevrenin Koruması Hibe Programı	Avrupa Birliđi Bakanlığı	5.277.641,30	93
Katılım Öncesi Mali Yardım (2005)	Dođu Karadeniz Bölgesel Kalkınma Programı · Yerel Kalkınma Girişimleri Hibe Programı · KOBİ Hibe Programı · Turizm ve Çevre Altyapısı Hibe Programı	Kalkınma Bakanlığı	24.000.000	213
Katılım Öncesi Mali Yardım (2005)	Bulgaristan ile Sınır Ötesi İşbirliđi III	Kalkınma Bakanlığı	454.242,63	13

Program Adı ve Programlama Yılı	Hibe Programı	Hibe Programını Uygulayan Kuruluş	Bütçe (Avro)	Proje Sayısı
Katılım Öncesi Mali Yardım (2006)	AB Türkiye Arasında Sivil Toplum Diyalođunun Geliştirilmesi I: · Kentler ve Belediyeler Hibe Programı · Üniversiteler Hibe Programı · Meslek Örgütleri Hibe Programı · Gençlik STK'ları Hibe Programı	Avrupa Birliđi Bakanlığı	19.294.805,56	119
Katılım Öncesi Mali Yardım (2006)	Aktif İstihdam Tedbirleri Hibe Planı	Türkiye İş Kurumu	15.994.821,26	101
Katılım Öncesi Mali Yardım (2006)	Türkiye'de Sivil Toplumun Desteklenmesi: Katılımcı Demokrasi İçin Yerel Hareket	Sivil Toplum Geliştirme Merkezi	399.997,69	47
Katılım Öncesi Mali Yardım (2006)	AB-Türkiye Odaları Forumu	TOBB-Eurochambers	2.248.788,39	22
Katılım Öncesi Mali Yardım (2006)	Türkiye'de Sivil Toplumun Güçlendirilmesi: Sivil Topluma Bütüncül Yaklaşım ve Katılımcı Yerel Projeler	Sivil Toplum Geliştirme Merkezi	499.836,23	21
Katılım Öncesi Mali Yardım (2006)	Bulgaristan ile Sınır Ötesi İşbirliđi IV	Kalkınma Bakanlığı	620.666,90	17
Katılım Öncesi Mali Yardım (2006)	Sel Riskinin Azaltılması: · Sosyal Destek Hibe Programı · Fiziksel Planlama ve Yatırım Hibe Programı	GAP İdaresi	14.999.999,83	37
IPA-I Geçiş Dönemi Desteđi ve Kurumsal Yapılanma	İstanbul 2010 Kültür Başkenti Hibe Programı	İstanbul 2010 Kültür Başkenti Ajansı	1.519.597,40	11
IPA-I Geçiş Dönemi Desteđi ve Kurumsal Yapılanma	Voc-Test Merkezleri	Mesleki Yeterlilik Kurumu	6.618.993,68	26
IPA-I Geçiş Dönemi Desteđi ve Kurumsal Yapılanma (2007)	AB Türkiye Arasında Sivil Toplum Diyalođunun Geliştirilmesi II-Tarım ve Balıkçılık Bileşeni	Avrupa Birliđi Bakanlığı	2.796.219,82	23
IPA-I Geçiş Dönemi Desteđi ve Kurumsal Yapılanma (2007)	AB Türkiye Arasında Sivil Toplum Diyalođunun Geliştirilmesi II-Kültür ve Sanat Bileşeni	Avrupa Birliđi Bakanlığı	2.221.068,51	19



Program Adı ve Programlama Yılı	Hibe Programı	Hibe Programını Uygulayan Kuruluş	Bütçe (Avro)	Proje Sayısı
IPA-I Geçiş Dönemi Desteđi ve Kurumsal Yapılanma (2007)	AB Türkiye Arasında Sivil Toplum Diyalođunun Geliştirilmesi II- Mikro Hibe Bileşeni I-II	Avrupa Birliđi Bakanlığı	276.576,84	57
IPA-I Geçiş Dönemi Desteđi ve Kurumsal Yapılanma (2007)	Türkiye'nin Az Gelişmiş Bölgelerindeki Kadınların ve Kadın STK'larının Güçlendirilmesi Hibe Programı	GAP Bölge Kalkınma İdaresi	2.951.901,74	36
IPA-I Geçiş Dönemi Desteđi ve Kurumsal Yapılanma (2008 )	AB-Türkiye Kültürlerarası Diyalog: Kültür ve Sanat Hibe Programı	Kültür ve Turizm Bakanlığı	1.802.391,80	17
IPA-I Geçiş Dönemi Desteđi ve Kurumsal Yapılanma (2008 )	Sivil Toplum Hizmeti Türkiye-AB Kültürlerarası Diyalog Hibe Programı: Müzeler Bileşeni	Kültür ve Turizm Bakanlığı	2.030.097,00	21
IPA-I Geçiş Dönemi Desteđi ve Kurumsal Yapılanma (2008 )	Sivil Toplum Örgütleri Arasında Diyalođun Geliştirilmesi Hibe Programı	Sivil Toplum Geliştirme Merkezi	797.508,17	23
IPA-I Geçiş Dönemi Desteđi ve Kurumsal Yapılanma (2008 )	Yerel Düzeyde Sivil Katılımın Güçlendirilmesi Hibe Programı	Sivil Toplum Geliştirme Merkezi	199.575,90	23
IPA-II Sınırötesi İşbirliđi Programları (2007-2013)	Karadeniz Havzasında Sınır Ötesi İşbirliđi Programı (1. Teklif Çađrısı)	Avrupa Birliđi Bakanlığı	1.036.908,80	9
IPA-II Sınırötesi İşbirliđi Programları (2007-2013)	Karadeniz Havzasında Sınır Ötesi İşbirliđi Programı (2. Teklif Çađrısı)	Avrupa Birliđi Bakanlığı	5.889.157,30	30
IPA-II Sınırötesi İşbirliđi Programları (2007-2013)	Türkiye-Bulgaristan Sınır Ötesi İşbirliđi Programı (1. Teklif Çađrısı)	Avrupa Birliđi Bakanlığı	9.600.957,93	45
IPA-II Sınırötesi İşbirliđi Programları (2007-2013)	Türkiye-Bulgaristan Sınır Ötesi İşbirliđi Programı (2. Teklif Çađrısı)	Avrupa Birliđi Bakanlığı	11.516.438,00	46

Program Adı ve Programlama Yılı	Hibe Programı	Hibe Programını Uygulayan Kuruluş	Bütçe (Avro)	Proje Sayısı
IPA-II Sınırötesi İşbirliđi Programları (2007-2013)	Türkiye-Bulgaristan Sınır Ötesi İşbirliđi Programı (3. Teklif Çađrısı)	Avrupa Birliđi Bakanlığı	7.977.229,12	33
IPA-IV İnsan Kaynaklarının Güçlendirilmesi	Hayat Boyu Öğrenmenin Desteklenmesi	Milli Eğitim Bakanlığı	4.996.769,34	45
IPA-IV İnsan Kaynaklarının Güçlendirilmesi	Kayıtlı İstihdamın Teşvik Edilmesi Projesi	Sosyal Güvenlik Kurumu	9.317.650,51	42
IPA-IV İnsan Kaynaklarının Güçlendirilmesi	Kadın İstihdamının Desteklenmesi Projesi	Türkiye İş Kurumu	24.505.625,38	135
IPA-IV İnsan Kaynaklarının Güçlendirilmesi	Genç İstihdamının Güçlendirilmesi	Türkiye İş Kurumu	24.308.787,69	128
IPA-IV İnsan Kaynaklarının Güçlendirilmesi	Okul Öncesi Eğitimin Güçlendirilmesi	Milli Eğitim Bakanlığı	5.233.380,48	75
IPA-IV İnsan Kaynaklarının Güçlendirilmesi	Özellikle Kız Çocuklarının Okullaşma Oranının Artırılması	Milli Eğitim Bakanlığı	9.822.287,16	89
IPA-I Geçiş Dönemi Desteđi ve Kurumsal Yapılanma (2009 )	Özürümlülerin Toplumsal Entegrasyonunun Geliştirilmesi Hibe Programı	Aile ve Sosyal Politikalar Bakanlığı	1.931.617,36	23
IPA-I Geçiş Dönemi Desteđi ve Kurumsal Yapılanma (2009 )	Demokratik Vatandaşlık ve İnsan Hakları Eğitimi Hibe Programı	Milli Eğitim Bakanlığı	2.603.609,44	31
IPA-I Geçiş Dönemi Desteđi ve Kurumsal Yapılanma (2009 )	Sivil Toplum Diyalođu - AB Türk Odaları Forumu II AB-Türkiye Odaları Ortaklık Hibe Programı	TOBB- Eurochambers	2.520.000.000	21
IPA-I Geçiş Dönemi Desteđi ve Kurumsal Yapılanma (2009 )	Kadına Yönelik Şiddetle Mücadelede Yerel ve Ulusal STK'ların Kapasitesinin Güçlendirilmesi Hibe Programı	İşçileri Bakanlığı Mahallî İdareler Genel Müdürlüğü	2.969.935,47	20



Program Adı ve Programlama Yılı	Hibe Programı	Hibe Programını Uygulayan Kuruluş	Bütçe (Avro)	Proje Sayısı
IPA-I Geçiş Dönemi Desteđi ve Kurumsal Yapılanma (2011)	Sivil Toplum Örgütleri Arasında Diyalođun Geliştirilmesi II Hibe Programı	Sivil Toplum Geliştirme Merkezi	1.258.042,69	29
IPA-I Geçiş Dönemi Desteđi ve Kurumsal Yapılanma (2010)	AB Türkiye Arasında Sivil Toplum Diyalođunun Geliştirilmesi III- Siyasi Kriterler	Avrupa Birliđi Bakanlığı	4.911.037,182	39
IPA-I Geçiş Dönemi Desteđi ve Kurumsal Yapılanma (2010)	AB Türkiye Arasında Sivil Toplum Diyalođunun Geliştirilmesi III- Medya	Avrupa Birliđi Bakanlığı	2.115.327,64	16
IPA-IV İnsan Kaynaklarının Güçlendirilmesi	Türkiye'de Mesleki ve teknik Eđitimin Kalitesinin Artırılması Operasyonu II	Milli Eđitim Bakanlığı	14.649.850,87	70

**Tablo 4- Hibe Programları Kapsamında Desteklenen Projelerin Kuruluşlara Göre Dađılımı (Kasım 2014)<sup>6</sup>**

Sıra	Kuruluş	Sözleşme Adedi	Hibe Tutarı (Avro)
1	Sivil Toplum Kuruluşları (Dernekler/Vakıflar)	972	89.230.432,56
2	KOBİ	654	47.767.998,55
3	Belediye	416	116.381.240,83
4	Oda	390	42.997.086,84
5	Üniversite-Yüksek Okul	191	28.849.321,35
6	Birlik	135	20.635.325,98
7	Köylere Hizmet Götürme Birliđi	114	23.897.300,15
8	Meslek Lisesi	101	15.138.045,45
9	İl Özel İdaresi	83	20.631.699,46
10	Kooperatif	75	6.273.152,93
11	Diđer	69	8.013.533,25
12	Çiftçi Grubu	65	5.311.118,70
13	İlköğretim Okulu	61	5.282.422,64
14	Sendika	51	7.147.642,24
15	Halk Eđitim Merkezi	39	5.105.828,02
16	Kamu Kurumu	57	9.784.728,18
17	Muhtarlık	36	4.894.679,70
18	Lise	9	1.003.057,07
19	Kalkınma Ajansı	9	1.707.884,95
20	Rehberlik ve Araştırma Merkezi	6	532.871,05
21	Anaokulu	5	376.440,59

<sup>6</sup> **Kaynak:** Merkezi Finans ve İhale Birimi Hibe Veritabanı





# AB Hibe Programları Kapsamında Desteklenen Projelere Örnekler



## TÜRKİYE VE AVRUPA BİRLİĐİ ARASINDAKİ SİVİL TOPLUM DİYALOĐUNUN GELİŐTİRİLMESİ PROJESİ II: TARIM & BALIKÇILIK HİBE PROGRAMI

**Programın Amacı:** Avrupa Birliđi politika ve uygulamaları konusunda daha fazla bilgi sahibi olunması, üye ülkeler ve Türkiye'deki tarım, gıda güvenliđi, veterinerlik ve bitki sađlıđı sektörleri ile birlikte balıkçılık sektöründeki tüm aktörler arasında bađlantıları güçlendirilmesi ve karşılıklı deneyim alışverişinin ile katılımının desteklenmesini hedeflemektedir.

**Program Sahibi Kuruluş:** Avrupa Birliđi Bakanlıđı

**Bütçesi:** 2.800.000 Avro

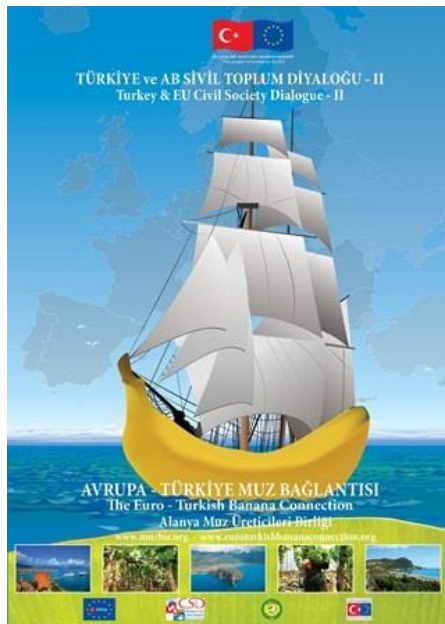
**Finanse Edilen Proje Sayısı:** 23

**Uygulama Dönemi:** 2011-2012

### Başarı Hikayesi

#### Avrupa Türkiye Muz Bađlantısı Projesi

**Alanya Muz Üreticileri Birliđi** tarafından yürütölen projeye AB tarafından **102.312 Avro** finansman desteđi sađlandı. Proje, İspanya'dan Kanarya Adaları Tarımsal Arařtırma Enstitüsü (ICIA) ile Kanarya Adaları Muz Üreticileri Birliđi (ASPROCAN) ve Türkiye'den Akdeniz Üniversitesi ile Alanya Ticaret ve Sanayi Odası ortaklıđında yürütöldü. Muz sektöründe AB standartlarına uygun ve sürdürülebilir üretim ve pazarlama stratejileri oluşturabilmeyi amaçlayan proje; muz gibi Avrupa cođrafyasında zor bulunan bir ürün ile ilgili AB ve Türkiye arasında kalıcı ortaklıklar tesis etti. 18 ay süren proje çerçevesinde çeřitli konularda seminerler düzenlendi; konuyla ilgili kitap hazırlandı, oluşturulan örnek bahçelerde iyi tarım uygulamalarına yönelik pratik ve teorik eğitimler verildi. Proje kapsamında ayrıca, Alanya Tarım Müdürlüğü'nde "Muz Bilgi Noktası" ve bir kitaplık oluşturuldu.



Detaylı Bilgi için: <http://euroturkishbananaconnection.org>



## TÜRKİYE VE AVRUPA BİRLİĐİ ARASINDAKİ SİVİL TOPLUM DİYALOĐUNUN GELİŐTİRİLMESİ PROJESİ II: KÜLTÜR & SANAT HİBE PROGRAMI

**Programın Amacı:** Avrupa Birliđi'nin dayandıđı deđerler, iŐlevi ve politikaları ile birlikte Türk tarihi ve kùltürü de dâhil olmak üzere Avrupa Birliđi ierisinde Türkiye'nin daha fazla tanınması ve anlaşılmasını sađlamak ve bu sayede de gelecekteki genişlemenin fırsatları ve zorlukları konusunda farkındalık oluŐmasını mümkün kılmaktır.

<b>Program Sahibi Kuruluş:</b>	Avrupa Birliđi Bakanlıđı
<b>Bütesi:</b>	2.200.000 Avro
<b>Finanse Edilen Proje Sayısı:</b>	18
<b>Uygulama Dönemi:</b>	2011-2012

### Başarı Hikayesi

#### Dođadan Sanata

Trabzon merkezli bir STK olan 'Femin&Art' gençler arasında sanata ilgiyi artırmak ve eski sanat biimlerinin günümüz Türkiye'si ve Almanya'sında nasıl bir rol oynadıđını göstermek amacıyla Almanya'dan ortaklarıyla geleneksel sanat türleri ve organik boyalar konusunda ortak bir keŐfe ıktı. 'Femin&Art', dođal meyve ve sebzelerden kök boya elde etme ve bunu ebru sanatı gibi eŐitli resim alanlarında kullanma yöntemlerini birlikte yeniden keŐfetmek iin Almanya'dan uzmanları Trabzon'a davet etti. Böylelikle, Alman ve Türk ressamlar elde ettikleri bu dođal boylarla Trabzon bölgesinin resimlerini yaptı ve bunları Almanya'nın Essen kentinde sergiledi.

Toplam bütesi 133.914,32 Avro olan "Dođadan Sanata" projesinin uygulanma süresi 15 aydır.



Detaylı Bilgi iin: <http://www.dogadansanata.net/>



## TÜRKİYE VE AVRUPA BİRLİĐİ ARASINDAKİ SİVİL TOPLUM DİYALOĐUNUN GELİŐTİRİLMESİ PROJESİ II: TARIM & BALIÇILIK HİBE PROGRAMI

**Programın Amacı:** Avrupa Birliđi politika ve uygulamaları konusunda daha fazla bilgi sahibi olunması, üye ülkeler ve Türkiye'deki tarım, gıda güvenliđi, veterinerlik ve bitki sađlığı sektörleri ile birlikte balıkçılık sektöründeki tüm aktörler arasında bađlantıları güçlendirilmesi ve karşılıklı deneyim alışverişinin ile katılımının desteklenmesini hedeflemektedir.

**Program Sahibi Kuruluş:** Avrupa Birliđi Bakanlıđı

**Bütçesi:** 2.800.000 Avro

**Finanse Edilen Proje Sayısı:** 23

**Uygulama Dönemi:** 2011-2012

### Başarı Hikayesi

#### Türkiye'de Kerevit Üretiminin ve Pazarlanmasının Geliştirilmesi Projesi

**Isparta Ticaret ve Sanayi Odasının** projesi ile kerevit avının yaygınlaştırılması, Eğirdir'deki işsiz nüfusa istihdam sađlanması; pilot bölgedeki uygulamaların il ve bölge çapına yaygınlaştırılması; balıkçılık mesleđi ile uğraşan kimseler ile potansiyel işgücü arasında farkındalık oluşturulması ev bu çalışmalarla Türkiye ve AB arasındaki diyalogun artırılması hedeflendi.

Proje kapsamında, 50 kişiye yönelik kerevit üretiminin deđişik safhaları konusunda eğitim programı düzenlendi. Yörede kerevit avcılıđını canlandırabilmek adına radyo ve televizyonlarda kerevitin önemini vurgulayan yayınlar yapıldı. AB'de kerevitin avlanması, paketlenmesi ve satışı konularındaki uygulamaları görmek için Çek Cumhuriyeti'ne çalışma ziyareti düzenlendi.

Toplam bütçesi 135.748 Avro olan "**Türkiye'de Kerevit Üretiminin ve Pazarlanmasının Geliştirilmesi**" projesinin uygulanma süresi 16 aydır.



Detaylı Bilgi için: <http://www.itso.org>



## SİVİL TOPLUM ÖRGÜTLERİ ARASINDA DİYALOĐUN GELİŐTİRİLMESİ HİBE PROGRAMI

**Programın Amacı:** Hibe programının amacı sivil toplum kuruluşlarının birlikte hareket ettikleri takdirde karar alma süreçlerinde daha etkin rol alabileceklerine ilişkin farkındalık yaratmak ve bu çerçevede, benzer ya da farklı alanlarda faaliyet gösteren STK'ların birlikte hareket etme kapasitelerini geliőtirmelerine destek olmaktır.

<b>Program Sahibi Kuruluş:</b>	Sivil Toplum Geliştirme Merkezi
<b>Bütçesi:</b>	800.000 Avro
<b>Finanse Edilen Proje Sayısı:</b>	23
<b>Uygulama Dönemi:</b>	2011-2012

### Başarı Hikayesi

#### Özgür Gökyüzü Engelsiz Yeryüzü

Türkiye Omurilik Felçlileri Derneđi Beykoz Şubesi, Beykoz Konakları Sosyal Yardımlaşma Vakfı, Beykoz Kaymakamlığı Sosyal Yardımlaşma ve Dayanışma Vakfı, Martı Uçurtma Kulübü ve Şişli Sualtı Sporları Kulübünün ortaklaşa çalışmaları ile proje hayata geçirildi. Proje kapsamında, Beykoz'da yaşayan engelli ve yakınlarının sorunları tespit edildi, engelli halkları konusunda seminerler düzenlendi, engellilerle uçurtma şenliđi ve sualtı dalışı gerçekleştirildi.

Toplam bütçesi 35.286,25 Avro olan **“Özgür Gökyüzü, Engelsiz Yeryüzü”** projesinin uygulanma süresi 7 aydır.



Detaylı Bilgi için: [www.ofdbeykoz.org.tr](http://www.ofdbeykoz.org.tr)



## SİVİL TOPLUM DİYALOĐUNUN GELİŐTİRİLMESİ I ÜNİVERSİTELER HİBE PROGRAMI

**Programın Amacı:** Türkiye, Avrupa Birliđi Üye Ülkeleri ve aday ülkelerdeki üniversiteler arasında kalıcı güçlendirilebilir ortaklıkları sağlamak ve güçlendirmek; Türkiye ve Avrupa Birliđi'ndeki ilgili taraflar arasında diyalogu desteklemek; Avrupa Birliđi politikalarına yönelik planlama ve uygulamalarda edinilmiş bilgi ve iyi uygulamalardan karşılıklı yararlanmayı teşvik etmektir.

<b>Program Sahibi Kuruluş:</b>	Avrupa Birliđi Bakanlığı
<b>Bütçesi:</b>	9.300.000 Avro
<b>Finanse Edilen Proje Sayısı:</b>	28
<b>Uygulama Dönemi:</b>	2008-2009

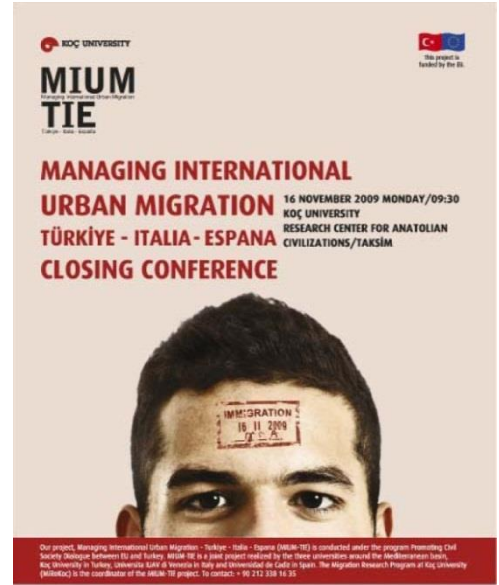
### Başarı Hikayesi

#### Göç Araştırmaları Uygulama ve Araştırma Merkezi (MiReKoc) Projesi

MIUM-TIE projesi, Türkiye, İtalya ve İspanya'nın kentsel alanlarında uluslararası göç alanında disiplinler arası araştırma faaliyetleri gerçekleştirilmesine ve bu alanda çalışan temel aktörler arasında diyalogun ve işbirliğinin geliştirilmesine katkıda bulunmayı hedeflemekteydi.

AB "sınır" ülkelerinde uluslararası göçün özellikleri hakkında farkındalığı artırmak ve çok-kültürlülük anlayışının pekiştirilmesi amaçlandı. Karşılaştırmalı ve disiplinler arası araştırmalar, uluslararası konferanslar, çalıştaylar ve araştırma sonuçlarının yayınlanması faaliyetleri düzenlendi.

Toplam bütçesi **239.093,72 Avro** olan "**Uluslararası Göçün Kentsel Alanlarda Düzenlenmesi**" projesi 2008-2009 yılları arasında uygulandı.



Detaylı Bilgi için: <http://mirekoc.ku.edu.tr/tr>



## AKTİF İSTİHDAM TEDBİRLERİ HİBE PROGRAMI

**Programın Amacı:** Belirlenen illerde kadın ve gençlerin istihdam edilebilirliğini arttırmaya yönelik aktif istihdam tedbirlerinin tasarlanması ve uygulanmasıyla ilgili kapasitenin güçlendirilmesidir. Hibe Planından yararlanacak hedef grubun en az %50'sinin orta vadede istihdam edilmesi beklenmektedir.

<b>Program Sahibi Kuruluş:</b>	Türkiye İş Kurumu
<b>Bütçesi:</b>	16.000.000 Avro
<b>Finanse Edilen Proje Sayısı:</b>	101
<b>Uygulama Dönemi:</b>	2008-2010

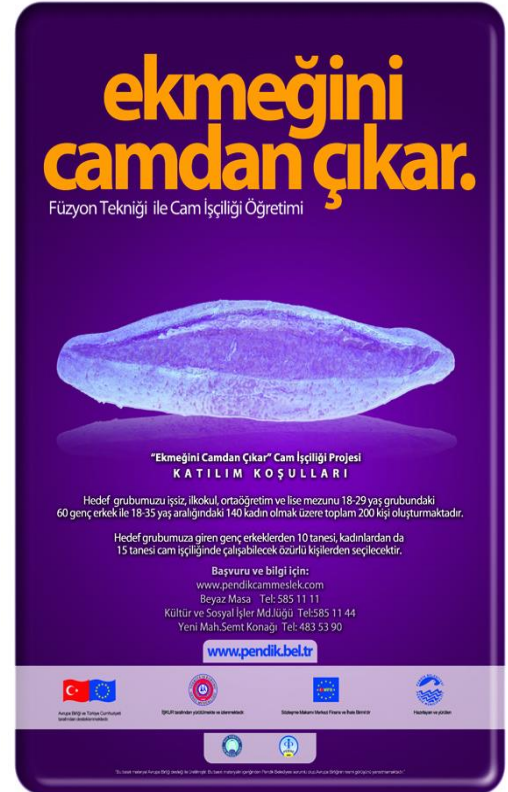
### Başarı Hikayesi

#### Ekmeđini Camdan Çıkar Cam İşçiliđi

Proje kapsamında **Pendik Belediyesi, Pendik Sanayici ve İşadamları Derneđi (PESİAD) ve Nuh Kuşçulu Cam Anadolu Meslek Lisesi ve Meslek Lisesi** işbirliğinde işsiz olan ilkokul, ortaöğretim ve lise mezunu 18-29 yaş grubundaki 60 erkek ile 18-50 yaş aralığındaki 140 kadın dahil olmak üzere toplam 200 kişiye füzyon tekniđi ile cam işçiliđi eğitimi verildi.

Proje ile Pendik ilçesindeki genç ve kadın işsizlerin mesleki ve girişimcilik niteliklerinin ve camcılık alanında mevcut altyapının geliştirilmesi, istihdam sorununun çözümüne katkı sağlamasının desteklenmesi, cam sektöründe ihtiyaç duyulan nitelikli eleman arzının sağlanması ve yeni girişimciler oluşumunun desteklenmesi amaçlandı.

Toplam bütçesi **235.055,97 Avro** olan “**Ekmeđini Camdan Çıkar Cam İşçiliđi**” projesi 2009-2010 yılları arasında uygulandı.



Detaylı Bilgi için: <http://www.pendik.bel.tr>



## KATILIM ÖNCESİ SÜREÇTE SİVİL TOPLUMUN GÜÇLENDİRİLMESİ- STK HİBE PROGRAMI: TÜKETİCİLERİN KORUNMASI BİLEŞENİ

**Programın Amacı:** Tüketicinin korunmasına yönelik etkin uygulamaların güçlendirilmesi hedeflenmektedir. Böylece sivil toplum kuruluşları aracılığıyla kapasite artırma, tüketici hizmetlerinin geliştirilmesi ve toplum bilinci artırmayı hedefleyen faaliyetler desteklenmiştir.

<b>Program Sahibi Kuruluş:</b>	Avrupa Birliđi Bakanlığı
<b>Bütçesi:</b>	550.000 Avro
<b>Finanse Edilen Proje Sayısı:</b>	11
<b>Uygulama Dönemi:</b>	2007-2008

### Başarı Hikayesi

#### Akıllı Çocuk Akılcı İlaç Kullanır Projesi

**Türk Eczacılar Birliđi**'nin projesi ile sađlık alanında önemli bir tüketici grubunu oluşturan her türlü öğrenme ve uygulama pratiklerine en fazla açık olan ilköğretim öğrencilerinin akılcı ve bilinçli ilaç tüketimi konusunda eğitilmeleri hedeflendi.

Proje, Ankara, Kırıkkale, Kırşehir, Çorum, Yozgat, ve Eskişehir illerinde Mili Eğitim Müdürlüklerinin de desteđi ile belirlenen ilköğretim okullarında okuyan 4.,5.,ve 6. sınıflardaki öğrencilere yönelik olarak gerçekleştirildi. Proje kapsamında söz konusu illerde, tiyatro gösterimleri ve basılı materyaller aracılığıyla 3000 çocúa ulaşıldı.

Toplam bütçesi **61.968,61 Avro** olan "**Akıllı Çocuk Akılcı İlaç Kullanır**" projesinin uygulanma süresi 12 aydır.

**akıllıyım, akılcı ilaç kullanıyorum...**

STK

yani, doktorumun ve eczacımın verdiği ilacı; onların anlattığı gibi, doğru şekilde, uygun zamanda ve kullanmam gerektiği kadar kullanıyorum.

Detaylı Bilgi için: <http://www.teb.org.tr>





## AVRUPA BİRLİĐİ TÜRKİYE FORUMU PROJESİ AVRUPA BİRLİĐİ-TÜRKİYE ODALARI ORTAKLIK HİBE PROGRAMI

**Programın Amacı:** Sivil toplumun üyeleri olan Türk Oda/Borsaları ile AB’de bulunan muhatapları arasındaki ortak bilgi, diyalog ve uzun vadeli işbirliğini güçlendirmek; böylece, AB ile Türk iş dünyasının bütünleşme sürecine katkıda bulunmaktır.

<b>Program Sahibi Kuruluş:</b>	Türkiye Odalar ve Borsalar Birliđi
<b>Bütçesi:</b>	2.500.000 Avro
<b>Finanse Edilen Proje Sayısı:</b>	22
<b>Uygulama Dönemi:</b>	2009-2010

### Başarı Hikayesi

#### Yeşil Dokunuş Projesi

**Adana Ticaret Odası, Sheffield Ticaret ve Sanayi Odası ve Ceyhan Ticaret Odası** işbirliğiyle gerçekleştirilen “Green Touch” (Yeşil Dokunuş) Projesi kapsamında, çevre garanti markası oluşturulması, çevre konularında farkındalığın artırılması, fikri sınai mülkiyet hakları, markalaşma ve kurumsal kapasite artırımı konularında KOBİ’lere ücretsiz hizmetler verilmesi amaçlandı.

“Su Kirliliđi, Katı Atıklar ve Sanayi” konulu konferans düzenlendi. Adana’da faaliyet gösteren firmaların çevreye duyarlı faaliyetler gerçekleştirmesine, çevre garanti markasının oluşturulmasına, eğitim ve destek etkinlikleri düzenlenmesine ve firmaların çevreci işletme akreditasyonlarının sağlanması konularına destek olunması amacıyla “Çevreci İşletmeler Kulübü” kuruldu.

Toplam bütçesi **126.879,00 Avro** olan “Yeşil Dokunuş” projesinin uygulanma süresi 12 aydır.



Detaylı Bilgi için: <http://www.adana-to.org.tr/TR/>



## OKUL ÖNCESİ EĞİTİMİNİN GELİŞTİRİLMESİ HİBE PROGRAMI

**Programın Amacı:** Okul öncesi eğitiminin geliştirilmesi için AB uygulamaları ile uyumlu ve kapsamlı stratejilerin ortaya konmasını ve uygulanmasını desteklemek ve okul öncesi eğitimi hizmetini yaygınlaştırmının olanaklarını artırmak için kurumsal bir çerçeve oluşturmaktır.

<b>Program Sahibi Kuruluş:</b>	Milli Eğitim Bakanlığı
<b>Bütçesi:</b>	5.500.000 Avro
<b>Finanse Edilen Proje Sayısı:</b>	75
<b>Uygulama Dönemi:</b>	2010-2011

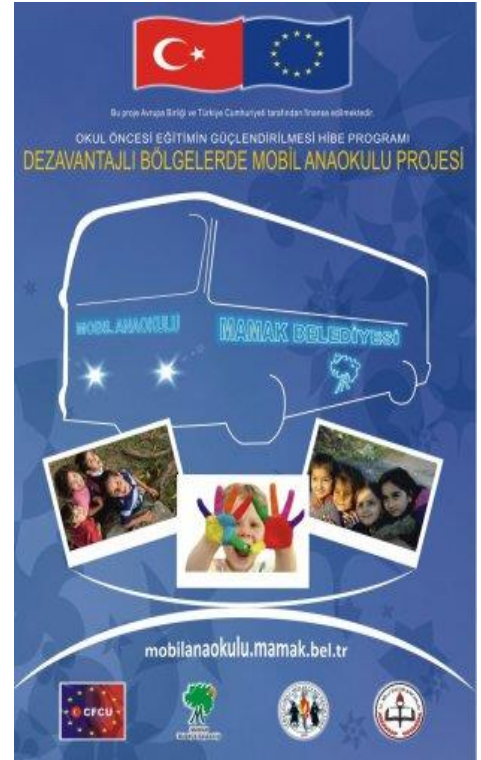
### Başarı Hikayesi

#### Mobil Anaokulu Projesi

Mamak Belediyesi tarafından yürütölen projeye Mamak'ın geceköndü bölgelerinde yaşayan ve okul öncesi eğitimden faydalanamayan çocuklara ulaşılması ve okul öncesi eğitimin bölge genelinde yaygınlaştırılması hedeflendi.

Proje kapsamında, okul öncesi eğitiminin güçlendirilmesi hedefine katkı sunabilecek, taraflar arasındaki işbirliğinin ve diyalöğün güçlendirilmesi amacıyla 5 adet aile semineri düzenlendi. "Mobil Anaokulu" uygulaması ile çocuklara yönelik boyama, tiyatro, deney yapımı, kâğıt katlama eğitimleri gibi çalışmalar yapıldı. 120 anaokulu öğrencisi ağız ve diş sağlığı konusunda bilgilendirilerek diş taramasından geçirildi.

Toplam bütçesi 74.534,05 Avro olan "**Mobil Anaokulu Projesi**" projesinin uygulanma süresi 7 aydır.



Detaylı Bilgi için: <http://mobilanaokulu.mamak.bel.tr/>



## ÖZELLİKLE KIZ ÇOCUKLARININ OKULLAŞMASININ ARTTIRILMASI HİBE PROGRAMI

**Programın Amacı:** Eğitim kalitesinin artırılmasını, eğitim ve iş piyasası arasındaki bağı kuvvetlendirilmesini ve başta kız çocuklarının olmak üzere her düzeyde okullaşma oranlarının yükseltilmesi suretiyle insan kaynağına yapılan yatırımın artırılmasını amaçlamaktadır.

<b>Program Sahibi Kuruluş:</b>	Milli Eğitim Bakanlığı
<b>Bütçesi:</b>	10.000.000 Avro
<b>Finanse Edilen Proje Sayısı:</b>	89
<b>Uygulama Dönemi:</b>	2011-2012

### Başarı Hikayesi

#### Okumak Benim de Hakkım Projesi

Projeye Van'da okul terk etme riski bulunan kız çocuklarının tespit edilmesi, bu çocukların becerilerinin geliştirilmesi, ilköğretim sonrası okulu terk etmiş ve açık öğretime devam eden kız çocuklarının eğitimlerinin desteklenmesi, okullaştırılma ile ilgili sosyal paydaşların arasındaki işbirliğinin geliştirilmesi hedeflendi.

Vangölü Folklor Turizm Spor Kulübü Derneđi, BİTAV, Van Halk Eğitim Merkezi ve Akşam Sanat Okulu işbirliđi ile yürütölen "Okumak Benim de Hakkım" projesi kapsamında Vakıfbank İlköğretim Okulu'nda okuyan 6. sınıf öğrencisi 34 ve 7. sınıf öğrencisi 30 kız öğrenciye hafta sonları fen bilgisi, matematik ve rehberlik hizmeti verildi.

Toplam bütçesi **131.976,00 Avro** olan "Okumak Benim de Hakkım" projesinin uygulanma süresi 12 aydır.



Detaylı Bilgi için: <http://www.vanfolklderneđi.com>



## SİVİL TOPLUM DİYALOĐU-BİLGİ KÖPRÜLERİ HİBE PROGRAMI

**Programın Amacı:** Program kapsamında Türkiye’de sivil toplum kuruluşlarının AB uyum süreci ile ilgili olarak kapasitelerinin ve uzmanlıklarının geliştirilmesidir. Bu çerçevede, Türkiye’deki sivil toplum kuruluşlarının AB Üyesi ülkelerdeki benzer kuruluşlar ile işbirliđi yapacakları projelere destek sađlanması hedeflenmiştir.

<b>Program Sahibi Kuruluş:</b>	Avrupa Birliđi Bakanlıđı
<b>Bütçesi:</b>	2.080.000 Avro
<b>Finanse Edilen Proje Sayısı:</b>	28
<b>Uygulama Dönemi:</b>	2006-2007

### Başarı Hikayesi

#### AB Müktesebatının Yatay Olarak Uygulanışının Öncü Türk Sektörlerine Etkileri Projesi

**İktisadi Kalkınma Vakfı** tarafından yürütölen proje ile Türk ekonomisinin altı lokomotif sektörünü (çimento, seramik, gıda, kimya, otomotiv, tekstil ve konfeksiyon) doğrudan etkileyen AB müktesebatının yatay olarak uygulanmasının söz konusu sektörler üzerindeki etkilerinin araştırılması hedeflendi.

Proje kapsamında çimento, seramik, gıda, kimya, otomotiv, tekstil ve konfeksiyon sektörleri ile ilgili araştırma raporları hazırlandı ve düzenlenen seminerler ile rapor sonuçları sektör temsilcileri ile paylaşıldı.

2007 yılı içerisinde uygulanması tamamlanan projeye 56.102,96. Avro hibe desteđi sađlandı.



Detaylı Bilgi için: <http://www.ikv.org.tr>



## YENİLEŞME VE DEĞİŞİM İÇİN TÜRKİYE'DE SOSYAL DİYALOĞUN GÜÇLENDİRİLMESİ HİBE PROGRAMI

**Programın Amacı:** Program kapsamında AB Müktesebatının uygulanması ve uyum sürecinin hızlandırılması için her düzeyde sosyal diyalogu teşvik etmede Çalışma ve Sosyal Güvenlik Bakanlığı ve sosyal ortaklara yardımcı olmak ve onları AB sosyal politikaları çerçevesinde gelecekteki sorumluluklarını yerine getirmeleri için hazırlamak hedeflenmiştir. Bu kapsamda, çalışma hayatının önemli aktörleri olan işçi ve işveren temsilcisi sendikalarının geliştireceđi projelere destek verilmesi öngörülmüştür.

<b>Program Sahibi Kuruluş:</b>	Çalışma ve Sosyal Güvenlik Bakanlığı
<b>Bütçesi:</b>	1.890.000 Avro
<b>Finanse Edilen Proje Sayısı:</b>	26
<b>Uygulama Dönemi:</b>	2006-2007

### Başarı Hikayesi

#### Güvenli İnşaat Projesi

**Türkiye İnşaat Sanayicileri İşveren Sendikası** tarafından yürütölen proje kapsamında inşaat sektöründe iş sağlığı ve güvenliği konusunda sosyal ortakların etki güçlerinin artırılması; Avrupa Birliđi politikalarına hazırlanmaları; Avrupa Birliđi iyi uygulamalarının sektöre aktarılması ve bu vesileyle sosyal diyalogun gelişmesine katkıda bulunması hedeflendi.

Proje ile iş sağlığı ve güvenliği konusunda işçi ve işverenler üzerinde anketler düzenlendi ve SWOT analizi çalışması yapıldı.

Projeye 63.479,14 Avro hibe desteđi sađlandı.



TÜRKİYE  
İNŞAAT SANAYİCİLERİ  
İŞVEREN SENDİKASI

Detaylı Bilgi için: <http://www.intes.org.tr>



## TÜRKİYE VE AVRUPA BİRLİĐİ ARASINDAKİ SİVİL TOPLUM DİYALOĐUNUN GELİŐTİRİLMESİ PROJESİ II: MİKRO HİBE PROGRAMI

**Programın Amacı:** Avrupa Birliđi'nin dayandıđı deđerler, iŐlevi ve politikaları ile birlikte Türk tarihi ve kùltürü de dâhil olmak üzere Avrupa Birliđi iđerisinde Türkiye'nin daha fazla tanınması ve anlaşılmasını sađlamak ve bu sayede de gelecekteki geniŐleminin fırsatları ve zorlukları konusunda farkındalık oluŐmasını mümkün kılmaktır. **Mikro Hibe Programı** kapsamında küçük ölçekli projeler aracılıđıyla Türkiye çapında küçük ve yerel sivil toplum kuruluşlarının, AB üye ve aday ülkelerinden kuruluşlar ile diyaloglarını gerçekteŐtirmelerini ve profesyonel bađlantılar kurmalarını sađlamak için gerekli idari masrafları karŐılayarak STK'lara mali destek sađlamıŐtır.

<b>Program Sahibi Kuruluş:</b>	Avrupa Birliđi Bakanlıđı
<b>Bütçesi:</b>	277.000 Avro
<b>Finanse Edilen Proje Sayısı:</b>	56
<b>Uygulama Dönemi:</b>	2010-2011

### Başarı Hikayesi

#### ANGİKAD-Yarımdan Bir Olmaz Projesi

Proje ile meslek ve iŐ örgütlerinin yönetiminde kadınların yer almasını artırmaya yönelik yasal düzenlemelerin ulusal, uluslararası ve AB düzeyinde tartıŐılması; bu alanda farkındalık yaratılması; ulusal, uluslararası ve AB düzeyinde iŐ ve meslek örgütleri yönetiminde yer alan kadınların başarı hikâyelerinin Türkiye genelindeki kadın örgütleri, iŐ ve meslek örgütleri ile paylaŐılması ve bir platform oluŐturarak güncel bilgi mevzuat ve uygulamaları tüm hedef gruplarla paylaŐılması hedeflendi.

Proje kapsamında, "1/2 dan 1 Olmaz, Meslek ve İŐ Örgütlerinde Kadının Temsili" konulu uluslararası bir çalıŐtay düzenlendi. Toplantıda, "EŐitleyici Ayrımcılık", "geliŐmiŐ demokrasilerdeki meslek ve iŐ örgütlerinde kadının yeri", "kadın giriŐimciliđini artırmak için farkındalık yaratma" gibi konular ele alındı. Toplam bütçesi 11.000 Avro olan "Yarımdan Bir Olmaz" projesinin uygulanma süresi 2 aydır.



Detaylı Bilgi için: <http://www.yarimdanbirolmaz.com>

AB projelerinde başarı, yeni projelerin önünü açar...



Karikatür-Nezih Danyal