

# AVRUPA BİRLİĞİ VE MÜZAKERE SÜRECİ



T.C.  
BAŞBAKANLIK  
AVRUPA BİRLİĞİ GENEL SEKRETERLİĞİ

ANKARA 2007

**T.C.**  
**BAŐBAKANLIK**  
**AVRUPA BİRLİĐİ GENEL SEKRETERLİĐİ**

**AVRUPA BİRLİĐİ**  
**VE**  
**MÜZAKERE SÜRECİ**

Ankara 2007

**T.C. BAŐBAKANLIK**  
**AVRUPA BİRLİĐİ GENEL SEKRETERLİĐİ**

Mustafa Kemal Mahallesi 6. Cadde No:4  
06800 Bilkent / ANKARA  
Tel: +312 285 77 20  
Faks: +312 286 04 08  
www.abgs.gov.tr

**ISBN 978-975-19-4096-4**

**AVRUPA BİRLİĐİ**  
**VE**  
**MÜZAKERE SÜRECİ**

Ankara - 2007  
(20.000 Adet Basılmıştır)

“EUROPEAID/119860/C/SV sayılı  
“Türkiye - Avrupa BirliĐi ilişkileri Hakkında Referans Malzemesi Yayınlanması”  
Projesi kapsamında,  
Avrupa BirliĐi finansmanı  
ile  
ARS Progetti ve G&G Yönetim DanışmanlıĐı  
işbirliĐi ile hazırlanmış  
ve  
M&B Tanıtım Hizmetleri Ltd. Şti. tarafından basıma hazırlanarak  
Dumat Ofset Matbaasında bastırılmıştır.

İçeriĐinden Avrupa BirliĐi Genel SekreterliĐi sorumlu olup hiçbir durumda  
Avrupa BirliĐinin görüşlerini yansıttıĐı şekilde deĐerlendirilmemelidir.”

## İÇİNDEKİLER

I - MÜZAKERE SÜRECİNİN AŞAMALARI	1
1. Hükümetlerarası Konferans	1
2. Tarama Süreci	1
3. Müzakere Pozisyonlarının Hazırlanması	7
4. Özlü Müzakerelerin Başlaması	4
5. Müzakerelerin Sonuçlanması	8
6. Katılım Antlaşması	9
II- MÜZAKERE PLATFORMLARI	10
III- KATILIM MÜZAKERELERİNİN NİTELİĞİ	11
1. Geçiş Dönemi Talepleri/Derogasyonlar	11
2. Düzenleyici Etki Analizi Nedir?	13
3. Müzakereler ve Düzenleyici Etki Analizi	14
4. Türkiye'de Düzenleyici Etki Analizinin Yasal Çerçevesi	15
IV- TEMMUZ 2007 TARİHİ İTİBARIYLA TÜRKİYE'NİN MÜZAKERE SÜRECİNDEKİ DURUM	16
1. Açılış Kriteri Öngörülme Yen Fasıllardaki Mevcut Durum	18
2. Açılış Kriteri Bulunan Fasıllar	19
3. Açılış ve Kapanış Kriteri Ek Protokolün Tam Olarak Uygulanması Şartına Bağlı Olan Fasıllar	26
V- AVRUPA BİRLİĞİ GENEL SEKRETERLİĞİNİN TÜRKİYE'NİN AVRUPA BİRLİĞİNE KATILIM SÜRECİNDEKİ FAALİYETLERİ	28
EK-1 TARAMA TOPLANTILARI KOORDİNATÖR KURUM LİSTESİ	32
EK-2 MÜZAKERE BAŞLIKLARI İTİBARIYLA ADAY ÜLKELERE TANINAN GEÇİŞ DÖNEMLERİ	34

# I- MÜZAKERE SÜRECİNİN AŞAMALARI

Türkiye'nin Avrupa Birliğine(AB) katılım müzakereleri, Türkiye'nin AB Müktesebatını ne kadar sürede kendi iç hukukuna aktarıp, yürürlüğe koyacağını ve etkili bir şekilde uygulayacağını belirlediği süreçtir.

## 1. Hükümetlerarası Konferans

Hükümetlerarası Konferans müzakere sürecinin önemli siyasi kararlarının açıklandığı, aday ülke ve üye devletlerin Dışişleri Bakanlarından oluşan bir platformdur. Türkiye için ilk Hükümetlerarası Konferans İngiltere dönem başkanlığına tekabül eden 3 Ekim 2005 tarihinde yapılmıştır. Müzakere kararının alınmasını takiben her aday ülke için bir Hükümetlerarası Konferans yapılmaktadır.

Avrupa Birliği Devlet ve Hükümet Başkanlarının 17 Aralık 2004 tarihli Zirvesinde aldığı karar doğrultusunda 3 Ekim 2005 tarihinde yapılan Katılım Konferansı ile Türkiye resmen AB'ye katılım müzakerelerine başlamıştır. Böylece, Türkiye ile AB arasındaki inişli çıkışlı ilişki, çok önemli bir dönüm noktasını aşarak yepyeni bir sürece girmiştir. Ayrıca yine bu Konferansta Müzakere sürecinin hangi usul ve esaslar çerçevesinde, hangi takvim temelinde yürütüleceğine ilişkin “Müzakere Çerçeve Belgesi” de açıklanmıştır. Hükümetlerarası Konferans her dönem başkanlığı sırasında mutaden bir kez yapılmaktadır.

## 2. Tarama Süreci

### a) Tarama Toplantıları

Müzakereler, sürecin ilk aşaması olan “tarama” ile başlatılmaktadır. Bu sürecin başlıca aktörleri Avrupa Komisyonu ve aday ülke bürokratlarıdır. Aday ülkenin müzakerelere hazırlanmasını

ve katılım öncesi sürecin hızlandırılmasını hedefleyen “tarama” döneminde esas olarak, AB müktesebatı kapsamındaki mevzuat hakkında bilgi verilmekte, AB müktesebatı ile aday ülke mevzuatı arasındaki farklılıklar belirlenmekte ve uyum sürecinin çok genel bir takvimi ve bu süreçte karşılaşılabilecek muhtemel sorunlar saptanmaya çalışılmaktadır. Müzakerelerin başlatılacağı müktesebat başlıklarının belirlendiği ve müzakerelerin genel seyrinin ortaya çıktığı bu sürecin başlaması müzakerelerin resmen açılması anlamına gelmektedir.

Tarama sürecinin ilk aşaması tanıtıcı ve ayrıntılı tarama toplantılarından oluşur.

**Tanıtıcı Tarama Toplantıları:** Avrupa Komisyonunun ilgili uzmanlarınca 35 fasılın her biri kapsamındaki AB mevzuatı hakkında Türkiye ve Hırvatistan tarafına aynı anda bilgi verilmiştir.

**Ayrıntılı Tarama Toplantıları:** İlgili fasılın koordinatörü olan kurum yetkilisi başkanlığındaki Türk heyeti, Avrupa Komisyonu yetkililerine, Türk mevzuatı ve uygulamasını anlatmış ve uyum sürecinin tamamlanması için yapılacak çalışmaları özetlemiştir.

Ayrıntılı taramada esas rol Türk tarafında olup aşağıdaki konularda bilgi verilmesi öngörülmüştür;

- Türkiye ilgili başlıktaki müktesebatı kabule hazır mı?
- Türkiye'de ilgili başlıktaki müktesebata uygun mevzuat (kanun, yönetmelik vb) kabul edildi mi? Edilmediyse, bunun için nasıl bir takvim öngörülmüyor?
- Türkiye ilgili başlıktaki müktesebatı uygulamak için gerekli idari yapılara haiz mi? Eğer değilse, bunları ne zaman kuracak?
- Aday ülke olarak Türkiye ilgili başlıkta geçiş tedbiri talep etmeyi öngörüyor mu?

Tarama sürecinin ilk aşaması olan tarama toplantıları, 20 Ekim 2005 tarihinde “Bilim ve Araştırma” faslıyla başlamış, 11-13 Ekim 2006 tarihinde “Yargı ve Temel Haklar” faslında yapılan ayrıntılı tarama toplantısıyla sona ermiştir. Avrupa Komisyonu ve Türk bürokratları tarafından yürütülen ve teknik bir çalışma olan tarama toplantıları, müzakere sürecinin temelini oluşturması bakımından çok önemlidir. Taramaya hazırlık niteliği taşıyan ve “ön tarama toplantıları” şeklinde tanımlanabilecek bir süreç, esasen 11 Nisan 2000 tarihinde yapılan Ortaklık Konseyi Toplantısında alınan 3/2000 sayılı Kararla “AB müktesebatının ayrıntılı incelemesi” adı altında fiilen 6 yıl önce başlatılmıştır. Bu nedenle, gerek 1995 yılından beri devam eden Gümrük Birliği çalışmaları, gerekse söz konusu ön tarama toplantıları sayesinde Avrupa Komisyonu ve Türk bürokratları arasında gelişen ortak çalışma kültürünün tarama sürecine yansıtıldığı söylenebilir.

**TABLO 1 - TARAMA TAKVİMİ**

<b>Fasıl Başlığı</b>	<b>Tanıttıcı Toplantı (Komisyon Sunuşları)</b>	<b>Ayrıntılı Toplantı (Türkiye Sunuşları)</b>
1) Malların Serbest Dolaşımı	16-20 Ocak 2006	20-24 Şubat 2006
2) İşçilerin Serbest Dolaşımı	19 Temmuz 2006	11 Eylül 2006
3) İş Kurma Hakkı ve Hizmet Sunumu Serbestisi	21-22 Kasım 2005	19-20 Aralık 2005
4) Sermayenin Serbest Dolaşımı	25 Kasım 2005	22 Aralık 2005
5) Kamu Alımları	7 Kasım 2005	28 Kasım 2005
6) Şirketler Hukuku	21 Haziran 2006	20 Temmuz 2006
7) Fikri Mülkiyet Hukuku	6-7 Şubat 2006	2-3 Mart 2006
8) Rekabet Politikası	8-9 Kasım 2005	1-2 Aralık 2005
9) Mali Hizmetler	29-30 Mart 2006	2-3 Mayıs 2006
10) Bilgi Toplumu ve Medya	12-13 Haziran 2006	13-14 Temmuz 2006
11) Tarım ve Kırsal Kalkınma	5-8 Aralık 2005	23-26 Ocak 2006
12) Gıda Güvenliği, Veterinerlik ve Bitki Sağlığı	9-15 Mart 2006	24 - 28 Nisan 2006
13) Balıkçılık	24 Şubat 2006	31 Mart 2006

<b>Fasıl Başlığı</b>	<b>Tanıtıcı Toplantı (Komisyon Sunuşları)</b>	<b>Ayrıntılı Toplantı (Türkiye Sunuşları)</b>
14) Taşımacılık Politikası	26-29 Haziran 2006	25-28 Eylül 2006
15) Enerji	15-17 Mayıs 2006	14-16 Haziran 2006
16) Vergilendirme	6 -7 Haziran 2006	11-12 Temmuz 2006
17) Ekonomik ve Parasal Politika	16 Şubat 2006	23 Mart 2006
18) İstatistik	19-20 Haziran 2006	17-18 Temmuz 2006
19) Sosyal Politika ve İstihdam	8-10 Şubat 2006	20-22 Mart 2006
20) İşletmeler ve Sanayi Politikaları	27-28 Mart 2006	4-5 Mayıs 2006
21) Trans-Avrupa Şebekeleri	30 Haziran 2006	29 Eylül 2006
22) Bölgesel Politika ve Yapısal Araçların Koordinasyonu	11-12 Eylül 2006	9-10 Ekim 2006
23) Yargı ve Temel Haklar	7-8 Eylül 2006	12-13 Ekim 2006
24) Adalet, Özgürlük ve Güvenlik	23-25 Ocak 2006	13-15 Şubat 2006
25) Bilim ve Araştırma	20 Ekim 2005	14 Kasım 2005
26) Eğitim ve Kültür	26 Ekim 2005	16 Kasım 2005
27) Çevre	3-11 Nisan 2006	29 Mayıs - 2 Haziran 2006
28) Tüketicinin ve Sağlığın Korunması	8-9 Haziran 2006	6-7 Temmuz 2006
29) Gümrük Birliği	31 Ocak-1 Şubat 2006	13-14 Mart 2006
30) Dış İlişkiler	10 Temmuz 2006	13 Eylül 2006
31) Dış, Güvenlik ve Savunma Politikaları	14 Eylül 2006	6 Ekim 2006
32) Mali Kontrol	18 Mayıs 2006	30 Haziran 2006
33) Mali ve Bütçesel Hükümler	6 Eylül 2006	4 Ekim 2006

Taraması biten bir fasılda özlü müzakerelere geçilebilmesi için, diğer fasıllardaki tarama toplantılarının sonuçlanmasını beklemeye gerek yoktur. Bu nedenle, diğer fasıllarda taramalar devam ederken 12 Haziran 2006 günü yapılan Dışişleri Bakanları düzeyindeki ikinci Hükümetlerarası Konferansta ülkemiz için Bilim ve Araştırma faslının açılmasına ve geçici olarak kapatılmasına karar verilmiştir.



Böylece Bilim ve Araştırma faslı için tarama çalışmalarından sonraki özlü müzakereler aşaması başlamış ve Türkiye katılım sürecinde bir üst aşamaya geçmiştir.

### **b) Tarama Sonu Raporları:**

Tarama sürecinin tarama toplantılarından sonraki ikinci aşaması, tarama sonu raporlarının hazırlanmasıdır. Komisyon, her fasıl için ayrıntılı tarama bittikten sonra bir rapor hazırlayarak üye ülkelerin onayına sunmaktadır. Kabul edildiği takdirde; açılış kriterleri (benchmark) denilen ilgili başlıkta müzakerelerin başlaması için koşullar bu raporda yer almaktadır.

Komisyon tarafından hazırlanan tarama sonu raporu 4 bölümden oluşmaktadır:

1. Genel Düşünceler
2. Müktesebatın Üstlenilmesi
3. Uygulama Kapasitesi
4. Yorumlar ve Öneriler

İlgili faslın müzakerelerinin açılması için, Komisyon tarafından açılış kriteri belirlenmiş (benchmark) ise bu kriterlere dördüncü bölümde yer verilir. Hazırlanan rapor AB Bakanlar Konseyine gönderilir. Rapor önce Konseyin Genişleme Alt-Grubuna (uzmanlar) ve daha sonra, üye devletlerce onaylanmak üzere üye devletlerin AB nezdindeki büyükelçilerinden oluşan Daimi Temsilciler Komitesine (COREPER) gönderilecektir. Bakanlar Konseyi onayı, oybirliği ile alınır. Bu, mevcut üye ülke sayısı itibarıyla 27 üye ülkenin onayını gerektirir.

### **c) Türkiye'de Müzakere Sürecinin Kurumsal Yapısı**

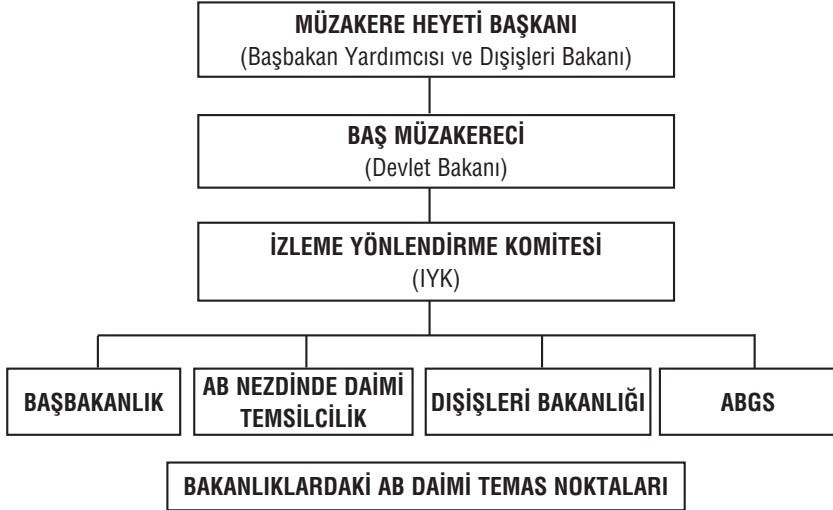
Türkiye'de müzakere süreci, Başmüzakereci ve kendisine yardımcı olan İzleme ve Yönlendirme Komitesi tarafından yönetilmektedir. Ayrıca her kurumda, AB Daimi Temas Kişileri bulunmaktadır.

Bu kişiler müzakere sürecinde, kendi kurumlarının yetki ve sorumluluk alanına giren hususlarda görüş ve önerilerini bildiren üst düzey yetkililerdir.

**İzleme ve Yönlendirme Komitesi:** Başbakanlık, Dışişleri Bakanlığı, Avrupa Birliği Genel Sekreterliği, Devlet Planlama Teşkilatı ve AB Nezdindeki Daimi Temsilciliğimizden oluşmaktadır. Komite, her bir müzakere faslı için bir veya iki kurumu eşgüdümünden sorumlu olan koordinator kurum olarak görevlendirmiştir. Fasıllar itibarıyla koordinator kurum listesi Ek-1 de verilmiştir.

Tarama sürecine ilişkin kurumsal yapı Tablo 2’ de verilmiştir.

**TABLO 2 - TÜRKİYE’DE MÜZAKERE SÜRECİNİN KURUMSAL YAPISI**



### 3. Müzakere Pozisyonlarının Hazırlanması

Avrupa Komisyonu tarafından hazırlanan tarama sonu raporunda müzakerelerin açılması için herhangi bir açılış kriteri belirlenmiş ise, müzakerelerin açılması için, Türkiye'nin bu açılış kriterini yerine getirmesi beklenir.

Avrupa Komisyonu tarafından hazırlanan tarama sonu raporunda müzakerelerin açılması için herhangi bir açılış kriteri belirlenmemiş ise; Avrupa Birliği Türkiye'yi belirlenen müzakere başlıklarındaki pozisyonunu göndermeye davet eder.

**Müzakere Pozisyon Belgesi:** Türkiye'deki ilgili bakanlık/kamu kurum temsilcilerinden oluşan çalışma grupları, ilgili faslın müzakere koordinatörü kurum başkanlığında müzakere pozisyonlarını hazırlamaktadır. Hazırlık aşamasında ilgili sivil toplum kuruluşlarının da görüşleri alınmaktadır.. Nihai hale getirilen müzakere pozisyon belgeleri, İzleme Yönlendirme Komitesi, Başmüzakereci ve ilgili Bakan onayından geçtikten sonra AB tarafına iletilmektedir. Türkiye Müzakere Pozisyon Belgesinde;

- AB müktesebatına uyumda bulunulan noktayı,
- Tam uyum ve uygulama için nasıl bir kurumsal yapı oluşturacağına yapacağı çalışmaları ve planladığı takvimi,
- Varsa uygulama için ihtiyaç duyduğu geçiş dönemi/ istisna taleplerini ve gerekçelerini ortaya koymaktadır.

### 4. Özlü Müzakerelerin Başlaması

**Ortak Pozisyon Belgesi:** Komisyon, Türkiye'nin hazırladığı her Pozisyon Belgesini inceledikten sonra, AB adına, cevabi nitelikte bir Ortak Pozisyon Belgesi Taslağı hazırlamaktadır. Teknik olarak nitelendirilebilecek müzakere pozisyonlarının bu hazırlanma döneminde, AB Komisyonu ile çok sıkı bir danışma ve karşılıklı bilgilendirme süreci yürütülmektedir.

Komisyondun hazırladığı taslak pozisyonlar, AB Bakanlar Konseyine baęlı olarak oluşturulan Genişleme Grubu'nda tartışılmakta ve üye devletlerin AB nezdindeki Daimi Temsilcilerinden oluşan Komite tarafından (COREPER) son şekli verilerek Konseye sunulmakta, üzerinde uzlaşmaya varıldığı takdirde Konsey tarafından oybirliğiyle kabul edilmektedir.

AB Bakanlar Konseyi (Genişleme Grubu/Daimi Temsilciler Komitesi/ Bakanlar Konseyi) genellikle aday ülkenin Pozisyon Belgesine söz konusu ülkenin cevaplaması istenen bir dizi soruyla karşılık vermektedir. Ortak pozisyon belgelerinin oluşturulması aşamasında üye ülkeler arasında mutabakata varılması da son derece güç olmakta, zaman zaman üye ülkelerin kendi aralarında yürüttükleri müzakereler, aday ülkeler ile yürütölen müzakereler kadar zor geçmektedir. Üye ülkelerin bir Ortak Pozisyon Belgesi üzerinde uzlaşmasını ve Konsey tarafından oybirliği ile onaylanarak resmen ortak pozisyon haline gelen belgenin aday ülkeye gönderilmesini takiben, ilgili konu başlığında müzakere fiilen açılmaktadır.

Bu müzakerelerin özlü olarak başlaması, söz konusu müzakere başlıklarının “açılması” anlamına gelmektedir.

## **5. Müzakerelerin Sonuçlanması**

Müzakereler, aday ülkenin ilgili başlıktaki mevzuat uyumunu ve uygulamayı yeterli ölçüde sağlaması ve uyumu katılıma kadar somut bir plan doğrultusunda tamamlamayı taahhüt etmesi sonucu “geçici olarak” kapatılır (örnek: 12 Haziran 2006 Bilim ve Araştırma).

AB, geçici olarak kapatılan başlıkları yeniden açma hakkını saklı tutar. İlgili başlıkta mevzuat değişikliği gerçekleşmesi ya da aday ülkenin müzakere sürecinde ortaya koyduğu taahhütleri yerine getirmemesi gibi durumlarda geçici olarak kapatılan fasıllar tekrar açılabilir.

Diğer taraftan, Komisyon, müzakere süreci boyunca alt komiteler ve ilerleme raporları ile süreci izler. Tüm müzakere başlıklarında sağlanan tam anlaşma ile geçici olarak kapatılan başlıklar nihai olarak kapatılır.

## **6. Katılım Antlaşması**

Müzakerelerin tamamlanmasını takiben, Avrupa Komisyonu tarafından taslak Katılım Antlaşması hazırlanmakta ve bu Antlaşma üye ülkeler, ilgili aday ülke, Komisyon ve AB Bakanlar Konseyinden temsilcilerin yer aldığı bir çalışma grubunda incelenerek tartışılmaktadır. Antlaşmaya son şekli Hükümetlerarası Konferans'ta verilmektedir. Ardından Antlaşma onaylanmak üzere Avrupa Parlamentosu ve AB Konseyi'ne sunulmaktadır. Parlamento, ilgili Komitenin raporunu da değerlendirerek Antlaşmayı genel oturumda onaylama prosedürüne göre görüşmeye açmaktadır. Bu prosedüre göre onay kararı, Parlamento toplam üye sayısının yarısından bir fazlasının oyuyla mümkün olmaktadır. Avrupa Parlamentosu'nun onayı alındıktan sonra üyelik öncesi nihai oylama Konsey'de gerçekleştirilmekte ve oybirliği gerektirmektedir.

Antlaşma, Bakanlar Konseyi'nin ve Avrupa Parlamentosu'nun onayını takiben, üye ülkeler ve ilgili aday ülke tarafından imzalanmakta, üyelik, Katılım Antlaşması'nın bütün akit tarafların (AB üyesi ülkeler ve aday ülke) kendi anayasal usullerine göre onaylandıktan sonra (meclis onayı ya da referandum) yürürlüğe girmekte, böylelikle katılım süreci tamamlanmaktadır.

## II- MÜZAKERE PLATFORMLARI

Müzakereler iki seviyede yürütülmektedir. Üye ve aday ülkelerden bakanların katılımıyla gerçekleşen Hükümetlerarası toplantılarda temel pozisyonlar ve stratejiler ortaya koyulmakta, siyasi konular ele alınmaktadır. Bu düzeyde gerçek anlamda bir katılım müzakeresinin yapıldığını söylemek mümkün değildir.

Teknik düzeyde yürütülen esas müzakereler ise, AB Daimi Temsilcileri (COREPER) ve aday ülke başmüzakerecisi başkanlığındaki müzakere heyetleri arasında yapılmaktadır.

Katılım müzakerelerinin esas çalışması ise aday ülkede bakanlık/kurum temsilcilerinden oluşan çalışma grupları, AB tarafında ise Avrupa Komisyonu ve AB Bakanlar Konseyi bünyesinde oluşturulan Genişleme Grubu tarafından yapılmaktadır.

Katılım müzakerelerinde AB Komisyonu, tarama sürecini yürütmekte, aday ülkelerin pozisyon belgelerine karşılık taslak AB pozisyon belgelerini hazırlamakta, pozisyon belgelerinin olası etkileri konusunda teknik değerlendirmeler yapmaktadır. Komisyon ayrıca, müzakere sürecinde Bakanlar Konseyi'ne yardımcı olmakta, aday ülkelere AB pozisyonunu anlatmakta ve savunmaktadır. Bu süreçte Komisyon aday ülkelerle gerek duyulan konularda gayri resmi nitelikte temaslar kurmakta ve müktesebatın uygulanmasına ilişkin tavsiyelerde bulunmaktadır. Bu noktada, Komisyon aday ülkelerin taleplerini karşılamaya yönelik olarak üye ülkelerle de görüşmektedir.

Müzakereler süresince, Avrupa Parlamentosu da aday ülkeler için hazırladığı raporlarla tutum belirlemekte, görüş bildirmekte ve son aşamada basit çoğunluk oylama sistemiyle Katılım Antlaşmaları'nı onaylamaktadır.

Üye ülkeler ise bu süreçte genişlemeden ve müzakere sürecinden sorumlu iç yapılanmalar oluşturmaktadır. Ünelere göre farklılık gösteren bu yapılar, üye devletlerin pozisyonlarının belirlenmesi

yönünde çalışmalar yapmakta, taslak pozisyonların oluşturulması aşamasında muhalefet partileri, yerel yönetimler, sosyal taraflar ve sivil toplum kuruluşları ile istişarede bulunarak müzakere pozisyonlarına nihai halini vermekte ve görüşlerini Brüksel'deki daimi temsilcileri kanalıyla sürece yansıtmaktadır. Ayrıca, ulusal parlamentolar kurdukları komitelerle genişleme sürecini yakından takip etmekte ve hazırlanan etkili raporlarla sürece dâhil olmaktadır.

### **III- KATILIM MÜZAKERELERİNİN NİTELİĞİ**

Aday ülkeler, AB mevzuatının tümünü üstlenmek ve uygulamakla yükümlüdür. Bu nedenle müzakerelerdeki manevra alanı son derece sınırlıdır. Kısaca katılım müzakereleri, aday ülkenin AB müktesebatını ne kadar sürede benimseyeceğinin ve de etkili bir şekilde uygulayacağına belirlendiği bir süreç olarak tanımlanabilir.

Bu süreçte, teorik olarak aday ülkenin elindeki araçlar belirli bir AB mevzuatının uygulanmasında söz konusu olabilecek geçiş dönemleri, geçici ve kalıcı derogasyonlar(istisna)lardır.

#### **1. Geçiş Dönemi Talepleri/Derogasyonlar**

Geçiş dönemini, geçici derogasyondan ayıran fark, geçiş dönemi talebinde bulunulduğunda, bu döneme ilişkin bir uygulama takviminin (AB mevzuatının aşamalı uygulamasını içeren) de AB tarafına verilmesi zorunluluğudur. Geçici derogasyonda ise sadece AB mevzuatının uygulanmaya başlanabileceği tarih verilmektedir. AB Müktesebatının uygulanmasını belirli bir süre erteleyen bu araçların kullanımına ilişkin talepler, tarafların müzakere pozisyon belgelerinde ortaya konulmaktadır.

Kalıcı derogasyonlara genelde AB tarafından sıcak bakılmamaktadır. Beşinci genişleme dalgasında kalıcı derogasyondan faydalanma olanağı bir tek Malta'ya, "*Malta'da beş yıl ikamet etmeyen AB üye*

*devlet vatandaşlarının adada gayrimenkul edinmemesi” şeklinde tanınmıştır.*

Geçiş dönemleri ve geçici derogasyonlar, AB müktesebatına uyumun ekonomik, sosyal ve siyasi sorunlar yarattığı durumlarda verilmiş, bazı müzakere başlıklarında (ör. çevre, sosyal politika ve enerji) bazı aday ülkeler (ör. Polonya, Macaristan, Litvanya) ekonomik ve sosyal sorunları olabildiğince somut ortaya koyacak “düzenleyici etki analizi” (regulatory impact assessment) çalışması yaparak, belirli AB mevzuatını uygulamayı erteleme taleplerine somut gerekçeler vermişlerdir.

Katılım müzakerelerinde Avrupa Birliği de özellikle kişilerin serbest dolaşımı ve tarım alanında geçiş dönemi almıştır.

Aday ülkenin sadece düzenleyici etki analizi yaparak, taleplerine haklı gerekçeler göstermesi geçiş dönemi alınmasını garanti altına almaz. AB aşağıda genel başlıklar halinde verilen bazı alanlarda geçiş dönemi vermek konusuna sıcak bakmamaktadır.

- Temel serbest piyasa ekonomisi kuralları ile ilişkili konular : devlet yardımları, kamu ihalesi, şirketler hukuku (özellikle fikri ve sınai mülkiyet) ,

- İşletmelerin rekabet gücünü doğrudan etkileyen hususlar: teknik mevzuat, bazı sosyal politika unsurları,

- AB'nin siyasi öncelikleri ile çelişen alanlar: gıda güvenliği, uluslararası örgütlü suçla mücadele, nükleer güvenlik, iltica ve göç kural-ları,

Diğer taraftan, AB'nin hassas olmadığı ve geçiş dönemi taleplerine daha sıcak baktığı alanlar, daha çok üretim sürecini dolaylı etkileyen ve aday ülkeye büyük maliyet getirecek hususlardır. Bu kapsamda; çevre, ulaştırma ve enerji mevzuatının bazı bölümleri düşünülebilir.



Aday ülke açısından bakıldığında, geçiş dönemi taleplerinin AB tarafından kabul edilebilmesi için; öncelikle “Düzenleyici Etki Analizi” sonunda sektörel olumsuz etkinin olduğu somut şekilde kanıtlanması, ikinci olarak aday ülkenin devlet bütçesine aşırı yükün belirlenmesi; ya da aday ülke ulusal çıkarlarıyla çelişmesi ve son olarak söz konusu çıkarın AB açısından büyük önem taşıyor olması gerekmektedir.

Beşinci Genişleme sürecindeki aday ülkelere verilmiş olan geçiş dönemleri Ek-2 de verilmiştir.

## **2. Düzenleyici Etki Analizi Nedir?<sup>1</sup>**

Düzenleyici etki analizi, kısaca hükümetler tarafından hazırlanan taslak mevzuatın yürürlüğe girmesiyle ve / veya yürürlükteki mevzuatta değişiklikler yapılmasıyla birlikte ortaya çıkacak sosyal ve ekonomik etkilerin ölçülmesi olarak tanımlanabilir. Söz konusu analizin yapılması mevcut yasama sürecinde ek finansman, personel ve zaman ihtiyacını da beraberinde getirmektedir.

1950'lerden günümüze devam eden derinleşme ve genişleme hareketleri sonucunda Avrupa Birliği genelinde uygulanan ve üye ülkelerin AB ve birbirleri ile olan ilişkilerini düzenleyen kurallar ve uygulamaların sayısı ve kapsamı son derece artmış ve bugün AB Müktesebatı olarak adlandırılan yaklaşık 140.000 sayfalık mevzuat ortaya çıkmıştır.

Karmaşık ve zaman içerisinde etkinliği azalan AB Müktesebatını sadeleştirmek ve daha etkin bir şekilde uygulanmasını temin etmek amacıyla “İyi Düzenleme Faaliyet Planı” ve “Etki Değerlendirme Tebliği” 2002 yılında yayımlanmış ve “etki değerlendirme” mekanizmasının AB genelinde yürürlüğe konmasını öngörmüştür.

---

<sup>1</sup> Avrupa Birliğinde Düzenleyici Etki Analizi kapsamında yapılan çalışmalara aşağıdaki adresten erişmek mümkündür. [http://ec.europa.eu/enterprise/regulation/better\\_regulation/index\\_en.htm](http://ec.europa.eu/enterprise/regulation/better_regulation/index_en.htm)

İdari reform konusundaki çalışmalarını ortaya koyan “AB Yönetişimi Üzerine Beyaz Kitap” ve “Mandelkern Raporu”<sup>2</sup> düzenleyici etki analizine büyük önem atfetmişlerdir. Özellikle Mandelkern Raporu Düzenleyici Etki Analizinin 2003 yılı Ağustos ayından itibaren tüm üye ülkelerde uygulanmaya başlanacağını öngörmüştür.

Mandelkern Raporunda daha iyi düzenlemelerin oluşturulabilmesi için altı temel nokta belirlenmiştir. Bu noktalardan bir tanesi de Düzenleyici Etki Analizidir (DEA).

### **3. Müzakereler ve Düzenleyici Etki Analizi**

Yukarıda yasal temeli oluşturulan ilkeler doğrultusunda AB, kendisine tam üye olabilmek için başvuruda bulunan aday ülkelerde etkin kamu yönetimi sistemlerinin kurulmasını temin etmek ve bunları üye ülke sistemleri ile uyumlaştırmak amacıyla söz konusu ülkelere düzenleyici reform ve düzenleyici etki analizi sistemlerinin oluşturulmasını talep etmiştir.

1995 yılında yapılan Madrid Zirvesi sonucunda kabul edilen AB mevzuatının etkin bir şekilde uygulanması için gerekli idari kapasitenin oluşturulması prensibi de bunu gerekli kılmaktadır.

Bu çerçevede yapılan çalışmalar sonucunda başta Polonya, Slovenya, Macaristan ve Litvanya olmak üzere yeni üye ülkelerin çoğunda düzenleyici etki analizi sistemleri oluşturulmuştur.

1990'lı yıllardan başlayarak AB üye devletlerinde düzenleyici etki analizi sistemlerinin oluşturulması ve söz konusu analizin yapılması yönünde çalışmalar yapan OECD deneyimleri de göstermektedir ki; yürürlüğe girecek her taslak mevzuat ve / veya değişiklik yapılacak mevzuat ile ilgili olarak düzenleyici etki analizi yapılması, yukarıda değinilen maliyet nedeniyle uygun değildir. Bu nedenle, sadece önemli ekonomik ve sosyal etkiler doğuracak düzenleyici reformlarla ilgili

---

<sup>2</sup> Mandelkern Group on Better Regulation Final Report, 13 November 2001

olarak düzenleyici etki analizi yapılmaktadır. Bu çerçevede yapılan sosyal ve ekonomik analizlerde, fayda / maliyet değerleri genellikle parasal olarak ifade edilmekte, bunun mümkün olmadığı durumlarda ise etki niteliksel olarak ortaya konmaktadır.

Müzakere sürecinde düzenleyici etki analizlerinden rehber dökümanlar olarak faydalanılmış ve bu analizler müzakere pozisyon belgelerine eklenerek özellikle bazı alanlarda geçiş dönemi talep edilmesi ve bu dönemin süresinin tespit edilmesi ile ilgili olarak yapılan görüşmelerde kullanılmıştır.

Ayrıca AB Mevzuatına uyum çalışmalarında özellikle piyasa ekonomisi alanında gerçekleştirilen düzenleyici etki analizleri, ülke kalkınmasında son derece önemli olan yatırım ortamının iyileştirilmesi ve buna bağlı olarak yabancı sermaye yatırımlarının arttırılmasına da olumlu yönde katkıda bulunmaktadırlar.

Düzenleyici etki analizlerinin bir diğer faydası da taslak mevzuatın ekonomik ve sosyal maliyetlerinin, söz konusu taslak mevzuat henüz yasalaşmadan ilgili taraflarca bilinmesini ve benimsenmesini sağlamasıdır.

#### **4. Türkiye'de Düzenleyici Etki Analizinin Yasal Çerçevesi**

Türkiye'de, "daha iyi düzenleme" çalışmalarına paralel olarak ve AB ile devam etmekte olan tam üyelik müzakerelerinde faydalanmak üzere ülkemizdeki "düzenleyici çerçeve"ye ilişkin mevcut yasal ve idari altyapının geliştirilmesine yönelik olarak Kasım 2004 tarihinde Başbakanlık'ta "Daha İyi Düzenleme Çalışma Grubu" oluşturulmuştur.

Düzenleyici Etki Analizi'nin kamu/ kurum ve kuruluşlarınca yapılmasını teminen 17 Şubat 2006 tarih ve 26083 sayılı Resmi Gazete'de, 2005/9986 karar sayılı "Mevzuat Hazırlama Usul ve Esasları Hakkında Yönetmelik" yayımlanmıştır.

Yönetmeliğin 24'üncü maddesinde “milli güvenliği ilgilendiren konular ile bütçe ve kesin hesap kanunları ve kanun hükmünde karar-nameler hariç olmak üzere, 17 Şubat 2007 tarihinden itibaren hazırlanacak kanun ve kanun hükmünde kararnameler ile Başbakanlıkça uygun görülecek diğer düzenleyici işlemler için Düzenleyici Etki Analizi yapılması öngörülmektedir” hükmü yer almaktadır. Ancak, gerekli idari altyapının oluşturulamaması nedeniyle Düzenleyici Etki Analizinin uygulamaya başlaması 17 Şubat 2008 ta-rihine ertelenmiştir.

Düzenleyici Etki Analizi ile ilgili olarak oluşturulan yasal çerçevede; ekonomik, sosyal ve çevresel etkileri 10 milyon YTL'nin üzerinde olması beklenen düzenlemelerle ilgili Düzenleyici Etki Analizi yapılması hükmü getirilmiştir.

Yasal çerçevesi iyi belirlendikten sonra düzenleyici etki analizinin özel sektöre yaptırılması ya da en azından özel sektörün kendisi için yapmış olduğu düzenleyici etki analizinin sonuçlarından faydalanılması ilgili tüm sosyal tarafların sürece etkin bir şekilde dâhil edilebilmesi açısından en doğru yaklaşım olarak kabul edilmektedir.

#### **IV- TEMMUZ 2007 TARİHİ İTİBARIYLA TÜRKİYE'NİN MÜZAKERE SÜRECİNDEKİ DURUM**

3 Ekim 2005 tarihinde başlayan müzakere sürecinin ilk aşaması tarama sürecidir. Tarama sürecinin ilk aşaması ise tarama toplantıları olup, Türkiye için toplantılar 20 Ekim 2005 tarihinde “Bilim ve Araştırma” faslıyla başlamış, 11-13 Ekim 2006 tarihinde “Yargı ve Temel Haklar” faslında yapılan ayrıntılı tarama toplantısıyla sona ermiştir. Avrupa Komisyonu ve Türk bürokratları tarafından yürütülen ve teknik bir çalışma olan tarama toplantıları, müzakere sürecinin temelini oluşturması bakımından çok önemlidir. Taramaya hazırlık niteliği taşıyan ve “ön tarama toplantıları” şeklinde tanımlanabilecek bir süreç, esasen 11 Nisan 2000 tarihinde yapılan Ortaklık Konseyi

Toplantısında alınan 3/2000 sayılı Kararla “AB müktesebatının ayrıntılı incelemesi” adı altında fiilen 6 yıl önce başlatılmıştır.

Taraması biten bir fasılda özlü müzakerelere geçilebilmesi için, diğer fasıllardaki tarama toplantılarının sonuçlanmasını beklemeye gerek yoktur. Bu nedenle, diğer fasıllarda taramalar devam ederken 12 Haziran 2006 günü yapılan Dışişleri Bakanları düzeyindeki ikinci Hükümetlerarası Konferans'ta ülkemiz için Bilim ve Araştırma faslının açılmasına ve geçici olarak kapatılmasına karar verilmiştir. Böylece tarama çalışmalarından sonraki özlü müzakereler aşaması başlamış ve Türkiye katılım sürecinde bir üst aşamaya geçmiştir. Aynı şekilde 29 Mart 2007 tarihinde müzakereleri fiilen açılan İşletmeler ve Sanayi Politikası Faslı'nın resmi olarak açıldığı 6 Haziran 2007 tarihinde yapılan Hükümetlerarası Konferans da, İstatistik ve Mali Kontrol Fasılları'nın resmi olarak müzakerelere açıldığı ise 26 Haziran 2007 tarihli Bakan düzeyinde yapılan HAK toplantısında ilan edilmiştir.

Tarama toplantıları devam ederken, tarama sonu raporları da Türkiye'ye iletmeye başlanmıştır. Bu çerçevede, Bilim ve Araştırma, Eğitim ve Kültür, Kamu Alımları, Rekabet Politikası, İşletmeler ve Sanayi Politikaları, Ekonomik ve Parasal Politika, İstatistik, Mali Kontrol, Sosyal Politika ve İstihdam, Sermayenin Serbest Dolaşımı, Tarım ve Kırsal Kalkınma, Fikri Mülkiyet Hukuku, Vergilendirme, Gümrük Birliği, Mali Hizmetler, Şirketler Hukuku, Tüketicinin ve Sağlığının Korunması ve Gıda Güvenliği, Veterinerlik ve Bitki Sağlığı fasıllarının tarama sonu raporları AB Bakanlar Konseyi tarafından onaylanarak Türkiye'ye resmen iletilmiştir. Görülebileceği üzere, şu ana kadar on sekiz faslın tarama sonu raporu resmi olarak tarafımıza iletilmiştir, on dört faslın ise henüz iletilmemiştir. Bütün fasılların tarama sonu raporları tarafımıza iletilmeden, tarama süreci tamamlanmış olmamaktadır. Bu bağlamda, ülkemiz şu an itibarıyla özlü müzakereler ile tarama sürecini birlikte sürdürmektedir.

## 1. Açılış Kriteri Öngörülmemeyen Fasıllardaki Mevcut Durum

- **Bilim Araştırma Faslı** için herhangi bir açılış kriteri belirlenmemiş ve 12 Haziran 2006 günü yapılan Dışişleri Bakanları düzeyindeki ikinci Hükümetlerarası Konferansta ülkemiz için Bilim ve Araştırma faslının açılmasına ve geçici olarak kapatılmasına karar verilmiştir

- **İşletmeler ve Sanayi Politikaları** faslındaki müzakere pozisyon belgemiz 2 Şubat 2007 tarihinde AB tarafına iletilmiş ve bu faslın özlü müzakeresi 29 Mart 2007 tarihinde açılmıştır. Bu fasılda, ek protokolün tam olarak uygulanması konusundaki genel kapanış kriterinin yanı sıra, kapsamlı ve güncel bir sanayi politikası stratejisinin hazırlanması da bir kapanış kriteri olarak belirlenmiştir.

- **Eğitim ve Kültür** faslında müzakere pozisyon belgemiz ise 25 Mayıs 2006 tarihinde AB Dönem Başkanlığı'na sunulmuştur. Ancak AB Bakanlar Konseyi tarafından AB'nin ortak tutum belgesi henüz nihai hale getirilerek onaylanmamıştır.

- 24 Ocak 2007 tarihinde açılmasına karar verilen **Ekonomik ve Parasal Politika** faslındaki müzakere pozisyon belgemiz, 9 Mart 2007 tarihinde AB tarafına iletilmiştir. 26 Haziran 2007 tarihindeki AB Devlet ve Hükümet Başkanları Zirvesi'nde, Fransa'nın bu faslın doğrudan tam üyelikle bağlantısı olmasını ileri sürmesi üzerine, bu fasla ilişkin Pozisyon Belgemiz ele alınmamış ve AB tarafından Ortak Tutum Belgesi hazırlanmamıştır. Ancak, Pozisyon Belgemizde taahhüt edilen teknik çalışmalara ilgili kurumlar tarafından devam edilmektedir.

- **Tüketicinin ve Sağlıkının Korunması** faslında da, herhangi bir açılış kriteri önerisi yer almamaktadır. Komisyonun bu fasla ilişkin olarak tarafımıza yönelttiği ilave sorular ilgili kurumlar tarafından yanıtlanmıştır.

- Benzer şekilde, 19 Ocak 2007 tarihinde açılmasına karar verilen **İstatistik** faslındaki müzakere pozisyon belgemiz 22 Mart 2007 tarihinde AB tarafına iletilmiştir. 26 Haziran 2007 günü Bakan düzeyinde yapılan HAK toplantısında, İstatistik faslı müzakereye açılmıştır. 11 Aralık 2006 kararları doğrultusunda tüm fasıllar için yatay bir kapanış kriteri haline getirilen "Ek Protokolün tam ve ayırım gözetmeden uygulanması" hususuna ek olarak, faslın teknik içeriğiyle ilgili 2 kapanış kriteri daha benimsenmiştir.

- 14 Şubat 2007 tarihinde açılmasına karar verilen **Mali Kontrol** faslının müzakere pozisyon belgesi 13 Nisan 2007 tarihinde AB tarafına iletilmiştir. 26 Haziran 2007 günü Bakan düzeyinde yapılan HAK toplantısında, ülkemizle "Mali kontrol" faslı müzakereye açılmıştır. Mali kontrol faslında ise, Ek Protokolle ilgili söz konusu kapanış kriterinin yanısıra, faslın teknik içeriğiyle ilgili 6 adet kapanış kriteri daha kabul edilmiştir.

## **2. Açılış Kriteri Bulunan Fasıllar**

Türkiye'nin **Kamu Alımları, Rekabet Politikası, Sosyal Politika ve İstihdam, Sermayenin Serbest Dolaşımı, Tarım ve Kırsal Kalkınma, Vergilendirme, Fikri Mülkiyet Hukuku, Gümrük Birliği, Çevre, Bölgesel Politika ve Yapısal Araçların Koordinasyonu, Gıda Güvenliği Veterinerlik ve Bitki Sağlığı** fasıllarında müzakerelere başlayabilmesi için bazı açılış kriterlerini yerine getirmesi istenmiş ve Türkiye bu kriterleri yerine getirmek üzere gerekli çalışmalara başlamıştır.

### **Kamu alımları faslında üç adet açılış kriteri bulunmaktadır:**

- Türkiye'den öncelikle, kamu alımları ile ilgili tüm konulardan sorumlu olacak tek bir kurumun belirlenmesi talep edilmiştir.

- İkinci olarak; kamu-özel ortaklığı, şikâyetlerin incelenmesi sistemi, yerli istekliler lehine hükümlerin kaldırılması ve yeterli idari kapasite oluşturulması konularını kapsayan bir “eylem planı” hazırlanması istenmiştir.

- Son olarak, Türk kamu alımları mevzuatının kapsam ve istisnalar bakımından Topluluk mevzuatı ile uyumlu hale getirilmesi gerekmektedir.

Bu kriterler kapsamında, Avrupa Komisyonu uzmanları ile çalışma toplantıları gerçekleştirilmiş, üç adet Kanun Tasarısı Taslağı hazırlanarak Komisyona iletilmiştir. Bahsedilen "eylem planı" hazırlama çalışmalarında son aşamaya gelinmiştir. Türk kamu alımları mevzuatının kapsam ve istisnalar bakımından Topluluk mevzuatı ile tam uyumunun sağlanması konusunda ise çalışmalar halen devam etmektedir.

### **Rekabet Politikası faslında beş adet müzakere açılış kriteri belirlenmiştir:**

- Türkiye'nin; Gümrük Birliği kapsamında yer alan ve hâlihazırda uygulamakta olduğu devlet yardımlarının envanterini sunması;

- 2001 yılından itibaren çelik sektörüne verilen yardımlar ile kapasite artırımlarını bildirmesi;

- Devlet yardımlarının izlenmesi ve denetlenmesine ilişkin yasal düzenleme yapması ve sorumlu bir otorite belirlemesi;

- Uyumsuz yardım programlarının ve eş etkili tedbirlerinin uyuma yönelik bir eylem planı sunması;

- Son olarak da Türkiye-Avrupa Kömür Çelik Topluluğu arasındaki Serbest Ticaret Antlaşması gereği, çelik sektörüne ilişkin Ulusal Yeniden Yapılandırma Planı'nı sunması gerekmektedir.



Belirtilen bu açılış kriterlerini karşılamak amacıyla çalışmalara hemen başlanmış, ilk olarak çelik konusunda hazırlanan Ulusal Yeniden Yapılandırma Planımız 2006 yılı Ağustos ayı içerisinde Komisyon'a iletilmiştir. Diğer açılış kriterlerine ilişkin çalışmalar ise halen yoğun bir şekilde devam etmektedir.

### **Sosyal Politika ve İstihdam faslına dair iki adet müzakere açılış kriteri belirlenmiştir:**

- Bunlardan ilki, özellikle örgütlenme, grev ve toplu sözleşme hakkı açısından, sendikal hakların AB standartları ve ilgili ILO Konvansiyonları ile uyumlu olmasının sağlanmasıdır.

- İkinci açılış kriteri ise, tüm işgücünün yararı için, bu faslın kapsamındaki alanlarda yer alan AB müktesebatının aşamalı olarak iç hukuka aktarılması, uygulanması ve yürütülmesini içeren bir eylem planının Avrupa Komisyonu'na sunulmasıdır.

### **Çevre Faslında iki adet açılış kriteri bulunmaktadır:**

Çevre Faslı Tarama Sonu Raporu Konsey'e iletilmiştir. Komisyonun iki adet açılış kriteri önerisi bulunmaktadır.

- İlki, Ulusal, bölgesel ve yerel düzeyde gerekli idari kapasitenin oluşturulmasına yönelik planlar ve ihtiyaç duyulan finansman kaynakları dahil olmak üzere, bu fasıldaki müktesebatın kademeli uyumlaştırılmasına, uygulamasına ve yürürlüğe konmasına yönelik kapsamlı bir stratejinin aşamalar ve takvimle birlikte sunulması,

- İkincisi ise Türkiye'nin, ilgili AT-Türkiye Ortaklık Konseyi kararlarına göre tabi olunan çevre müktesebatının uygulanmasına ilişkin yükümlülüklerini yerine getirmesidir.

**Bölgesel Politika ve Yapısal Araçların Koordinasyonu faslına ilişkin bir adet açılış kriteri bulunmaktadır:**

Bölgesel Politika ve Yapısal Araçların koordinasyonu faslına ilişkin tarama sonu raporu Konsey'e bir adet açılış kriteri önerisi ile iletilmiştir. Söz konusu açılış kriteri;

- Topluluğun uyum politikasından kaynaklanan düzenleyici ve operasyonel gereklilikleri karşılamaya yönelik açık hedefleri ve ilgili takvimi ortaya koyan bir eylem planının sunulmasıdır.

**Tarım ve Kırsal Kalkınma faslına dair altı adet müzakere açılış kriteri bulunmaktadır:**

Bu çerçevede, AB tarafından, limanlar meselesiyle ilgili olarak, Ortaklık Anlaşmasının Ek Protokolü'nün uygulanmasına ilişkin yükümlülüklerimizi yerine getirmedığımız ileri sürülmüştür.

Diğer açılış kriterleri ise şunlardır:

- Ülkemizde, AB gereklerine uygun olarak akredite edilmiş bir IPARD, yani Katılım Öncesi Mali Yardım Aracı-Kırsal Kalkınma Bileşeni Ajansının (Tarım ve Kırsal Kalkınmayı Destekleme Kurumu) kurulması gerekliliği ifade edilmiştir. Söz konusu Kurum, 18 Mayıs 2007 tarih ve 26526 sayılı Resmi Gazetede yayımlanan “5648 sayılı Tarım ve Kırsal Kalkınmayı Destekleme Kurumu Kuruluş ve Görevleri Hakkında Kanun” ile kurulmuştur.

- Ayrıca, üretimle ilişkili doğrudan destek ödemeleri ve fiyat destek tedbirlerinin öneminin artması yönündeki eğilimi, üretimle ilişkisi olmayan doğrudan destekler lehine tersine çevirecek bir stratejinin hazırlanarak Avrupa Komisyonu'na sunulması istenmiştir. Bu strateji, Kamu İktisadi Teşekkülleri'ne verilen kamu desteğinin AB devlet yardımları kurallarına uyumlu hale getirilmesine ve bu teşekküllerin AB'nin şeffaflık kurallarına uyumuna yönelik adımları da içermelidir.

- Müzakereleri başlatabilmek için tatmin edici bir düzeye erişmek amacıyla, tarım ve kırsal kalkınma alanında, hububat, şeker, süt, hayvan varlığı, meyve ve sebze gibi hassas ürünleri de kapsayacak sağlam ve güvenilir istatistikî bilginin temini konusunda (hedefler, tarihler, sorumlu makam ve maliyet tahminlerini de içeren) ayrıntılı bir stratejinin hazırlanarak Avrupa Komisyonu'na sunulması gerekmektedir.

- Ayrıca, tarımsal araziler üzerindeki kontrollere hazırlık açısından, arazi tanımlama ve Ulusal Çiftçi Kayıt Sistemini nasıl geliştirmeyi düşündüğümüze dair bir strateji de hazırlanarak Avrupa Komisyonu'na iletilecektir.

- Bu fasıldaki son kriter ise, ülkemizin canlı hayvan ve et ile bunlardan üretilen bazı mamullere uyguladığı ticari sınırlamaları kaldırmasıdır.

### **Sermayenin Serbest Dolaşımı faslında da iki adet açılış kriteri bulunmaktadır :**

- Bunlardan ilki sermaye hareketlerinin serbest dolaşımı alanında AB müktesebatına uyum ve uygulama kapasitesine yönelik kapsamlı bir stratejinin hazırlanmasıdır.

- İkinci açılış kriteri ise kara paranın aklanması ile mücadele konusunda yasal uyum ve uygulamaya yönelik ayrıntılı bir eylem planının hazırlanmasıdır.

### **Vergilendirme faslında bir adet açılış kriteri belirlenmiştir:**

- Alkollü ürünler, ithal ürün ve ithal sigaralara ilişkin ayrımcı vergilendirmenin önemli ölçüde azaltılmasına yönelik somut adımlar atılması ve kalan ayrımcı vergilerin süratle kaldırılması için açık aşamalar içeren, Komisyonla üzerinde mutabık kalınacak bir planın sunulmasıdır.

**Fikri Mülkiyet Hukuku faslında da bir adet açılış kriteri belirlenmiştir:**

- Komisyon'a, sonuçlandırma tarihleri ve ara hedefleri de içerecek şekilde, bu faslın kapsadığı her alan itibarıyla müktesebatın uygulanması için gerekli kapasitenin oluşturulmasına yönelik detaylı bir eylem planı sunulacaktır. Bu eylem planı ilgili kurumların öngördükleri personel artışı ve bütçe kaynaklarını, uygulamacı kurumlara, hakimlere, savcılara ve gümrük yetkililerine yönelik ihtisas eğitimlerini, uygulamacı kurumlar arası işbirliğinin geliştirilmesi ve kamuoyunun bilinçlendirilmesini içermeli; ancak bunlarla sınırlı kalmamalıdır.

**Gümrük Birliği faslında ise iki adet açılış kriteri belirlenmiştir:**

- Bunlardan birisi Türkiye'nin Ortaklık Anlaşması'na Ek Protokolü uygulanması konusundadır. Diğer açılış kriteri ise:

- Gümrük bölgesine giriş yapan yolculara gümrüksüz mağazalarda satılan ve 1/95 Ortaklık Konseyi Kararı kapsamındaki ürünlerde gümrük vergisi muafiyetinin kaldırılmasıdır.

Önümüzdeki dönem gerek Türkiye gerek AB açısından kararlılık ve tutarlılık isteyen bir dönem olacaktır. Müzakere sürecinin kendine özgü bazı zorlukları vardır ve olacaktır. Fakat sürece sağduyu hâkim olduğu müddetçe tüm bu sorunlar aşılabacaktır.

**Gıda Güvenliği, Veterinerlik ve Bitki Sağlığı faslında altı adet açılış kriteri belirlenmiştir:**

1. AB müktesebatı ile uyumlu gıda, yem ve veterinerlik çerçeve mevzuatının benimsenmesi ve başta kontrol kuruluşlarınınki olmak üzere, sorumlulukları açık biçimde belirleyen hükümlerin ortaya konması gerekmektedir.

2. Komisyona, gıda güvenliği, hayvan ve bitki sađlığı politikası alanındaki, ilgili uluslar arası standartlar ve Dünya Hayvan Sađlığı Teşkilatı tavsiyeleri dâhil olmak üzere, AB müktesebatının uyumlaştırılması, uygulanması ve yürütülmesine temel teşkil edecek detaylı bir strateji sunulmalıdır. Bu strateji, ilgili idari ve laboratuvar kapasitesinin geliştirilmesine yönelik planlar ile bu konuda gerekli mali kaynađa ilişkin bir tahmini de içerecektir. Strateji aynı zamanda, hayvan sađlığı alanındaki riskleri ele alma konusunda müktesebata uygun biçimde AB ile işbirliğini temin etme kapasitesine sahip olma ihtiyacını da göz önüne almalıdır.
3. Türkiye, koyun ve keçi türü hayvanların kimliklendirilmesi ve kaydına ilişkin yeterli bir sistemi uygulamaya başlaması ve sığır türü hayvanların kimliklendirilmesi ve hareketlerinin kontrolü konusundaki sistemdeki zaafiyetleri (işletmelerin kaydına, hayvanların ve hayvan hareketlerinin kaydedilmesine ilişkin) gidermeye yönelik yeterli tedbiri almış olduğunu kanıtlamalıdır.
4. Türkiye Komisyona, canlı hayvanların ülke içindeki hareketleri, hareketlerin kaydı ve kesimlerin kontrolü konusunda ayrıntılı bir değerlendirme sunmalıdır.
5. Türkiye'nin Trakya bölgesinin, Dünya Hayvan Sađlığı Teşkilatı (OIE) tarafından, aşılama suretiyle şap hastalığından ari bölge olarak tanınması gerekmektedir.
6. Türkiye, gıda işletmelerinin iyileştirilmesi konusunda geleceğe yönelik Ulusal Program açısından, bütün gıda işletmelerinin AB müktesebatındaki kategorileri esas alan bir sınıflandırmayı Komisyona sunmalıdır.

### **3. Açılış ve Kapanış Kriteri Ek Protokolün Tam Olarak Uygulanması Şartına Bağlı olan Fasıllar**

Avrupa Ekonomik Topluluğu ile Türkiye arasında bir ortaklık kurulmasına ilişkin Anlaşma, Avrupa Birliği'nin 25 ülkesini içerisine alacak şekilde genişletilmiş ve buna ilişkin Ek Protokol 30 Eylül 2005 tarih ve L254/58 sayılı AB Resmi Gazetesinde yayımlanmıştır.

Ancak, AB Genel İşler ve Dış İlişkiler Konseyi, Komisyon'un Ek Protokol'ün tam olarak uygulanması şartına bağlı olarak 8 fasılda müzakerelerin açılmaması ve Ek Protokol hükümlerinin tam olarak uygulanması şartının bütün fasıllarda bir kapanış kriteri olması yönündeki tavsiyesini 11 Aralık 2006 tarihinde onaylamıştır

AB Genel İşler ve Dış İlişkiler Konseyi'nin kararı çerçevesinde, Ek Protokol'ün tam olarak uygulanması şartına bağlı olarak müzakereleri açılmayacak fasıllar aşağıda sıralanmıştır:

- 1- Malların Serbest Dolaşımı
- 2- Gümrük Birliği
- 3- Balıkçılık
- 4- Taşımacılık
- 5- Dış İlişkiler
- 6- İş Kurma Hakkı ve Hizmet Sunumu Serbestisi
- 7- Mali Hizmetler
- 8- Tarım ve Kırsal Kalkınma

**Diğer taraftan, Ek Protokol'ün tam olarak uygulanması tüm fasılların geçici olarak kapatılmasına ilişkin kapanış kriteri niteliğindedir.**

**TABLO 3 - MÜZAKERE SÜRECİNDE MEVCUT DURUM (TEMMUZ 2007)**

Müzakeresi Açılan ve Geçici Olarak Kapatılan Fasıllar	Konsey'de Onaylanıp Açılış Kriteri Belirlenmeyen ve Müzakerelere Açılması Beklenen Fasıllar	Konsey'de Onaylanıp Açılış Kriteri Belirlenen Fasıllar	Konsey'de Görüşülmesi Süren Fasıllar	Taslak Tarama Sonu Raporlarının Henüz Türkiye'ye İletilmediği Fasıllar
1. Bilim ve Araştırma	1. Eğitim ve Kültür	1. Kamu Alımları 2. Rekabet Politikası 3. Sosyal Politika ve İstihdam 4. <u>Tarım ve Kırsal Kalkınma</u>	1. Adalet, Özgürlük ve Güvenlik 2. Enerji 3. <u>İş Kurma Hakkı ve Hizmet Sunumu</u> 4. <u>Çevre</u> 5. TEN 6. <u>Malları Serbest Dolaşımı</u> 7. Bölgesel Politika ve Yapısal Araçların Koordinasyonu 8. Bilgi Toplumu ve Medya 9. Yargı ve Temel Haklar	1. İşçilerin Serbest Dolaşımı 2. Buluculuk 3. <u>Dış İlişkiler</u> 4. Dış, Güvenlik ve Savunma Politikası
<b>Müzakeresi Açılan Fasil</b> 1- İşletme ve Sanayi Politikası 2. İstatistik 3. Mali Kontrol	3. Tüketicinin ve Sağlığının Korunması	5. Sermayenin Serbest Dolaşımı 6. Fikri Mülkiyet Hukuku 7. Vergilendirme 8. Gümrük Birliği 9. Mali Hizmetler 10. Şirketler Hukuku 11. Gıda Güvenliği, 12. Veterinerlik ve Bitki Sağlığı		

Not: Tablonun ilk 3. kolonunda yer alan fasıllara ilişkin tarama sonu raporlarının ilk 3. bölümü Komisyonun [http://ec.europa.eu/enlargement/turkey/screening\\_reports\\_en.htm](http://ec.europa.eu/enlargement/turkey/screening_reports_en.htm) adresi, web sitesinde yayımlanmaktadır. Ek protokolün tam olarak uygulanması tabloda altı çizili olarak verilen 8 fasıl için açılış kriteri ayrıca tüm fasıllar için kapanış kriteri niteliği taşımaktadır.

## **V- AVRUPA BİRLİĞİ GENEL SEKRETERLİĞİNİN TÜRKİYE'NİN AVRUPA BİRLİĞİNE KATILIM SÜRECİNDEKİ FAALİYETLERİ**

Avrupa Birliği Genel Sekreterliği (ABGS), 4 Temmuz 2000 tarihinde 4587 sayılı Kanun ile; Türkiye'nin Avrupa Birliği üyeliğine hazırlanması çerçevesinde yapılacak çalışmaların yönlendirilmesini, izlenmesini ve koordinasyonunu sağlamak amacıyla kurulmuştur. Bu genel çerçevede, Türkiye'nin AB üyeliğine katılımı yönünde ABGS'nin işlevleri şunlardır:

1. 11 Nisan 2000 tarihli ve 3/2000 sayılı Türkiye - AB Ortaklık Konseyi Kararı uyarınca kurulan ve Türk kamu kurum ve kuruluşları ile Avrupa Komisyonu temsilcilerinden oluşan ve AB müktesebatı ve Türk mevzuatı arasındaki farklılıkları tespit ederek, Türk mevzuatının AB müktesebatına uyumu için atılması gereken adımları tespit eden 8 alt komitenin toplantı gündemlerini hazırlamak, toplantılar için kurumlar arasında gerekli koordinasyonu sağlamak<sup>3</sup>, toplantı sonuçlarını hazırlayarak duyurmak: bir başka deyişle fiili tarama sürecinin koordinasyonunu gerçekleştirmek;

---

<sup>3</sup> Söz konusu alt komiteler şunlardır:

1. Tarım ve Balıkçılık
2. Tek Pazar ve Rekabet
3. Ticaret, Sanayi ve AKÇT Ürünleri
4. Ekonomik ve Parasal Konular, Sermaye Hareketleri ve İstatistik
5. Teknolojik Yenilik, Eğitim ve Araştırma Programları
6. Ulaştırma, Çevre, Enerji ve Trans-Avrupa Şebekeleri
7. Bölgesel Kalkınma, İstihdam ve Sosyal Politika
8. Gümrükler, Vergilendirme, Uyuşturucu ve Kara Para Aklanmasının Önlenmesi



2. Ulusal mevzuatın AB müktesebatına uyumunu gerçekleřtirmek için kurulan, kamu/ kurum ve kuruluşlarının temsilcilerinden oluşan ve iç koordinasyon ve uyum komitesine baęlı olarak faaliyet gösteren 9 alt komitenin çalışmalarının koordinasyonunu yürütmek;<sup>4</sup> .
3. Katılım öncesi süreçte Türkiye'nin en önemli yükümlülüklerinden olan Ulusal Programları kamu/ kurum ve kuruluşların katkılarıyla hazırlamak;
4. Ulusal programın uygulanmasını izlemek ve sonuçlarını haftalık ve aylık raporlar halinde Bakanlar Kuruluna rapor etmek;
5. Ulusal programda yer alan hedefler doğrultusunda mevcut mevzuatta deęişiklik yapılması ve yeni mevzuat çıkarılması halinde kamu/ kurum ve kuruluşları tarafından hazırlanan mevzuat taslaklarını AB normlarına uyum açısından inceleyerek görüş bildirmek;
6. Kendi geliřtirdięi Ulusal Veri Tabanı aracılıęıyla, AB'nin aday ülkelerin uyum sürecini izlemek üzere oluşturduęu “ilerleme veri tabanına”, her müktesebat bařlıęı altındaki Türk mevzuatının AB müktesebatına uyum durumuna iliřkin ayrıntılı bilgileri düzenli olarak göndermek;
7. Avrupa Komisyonu Geniřleme Genel Müdürlüęü bünyesinde aday ülkelerin AB müktesebatına uyum sürecinde teknik yardım vermek üzere kurulan TAIEX (technical assistance information

---

<sup>4</sup>Söz konusu alt komiteler řunlardır:

1. Tarım ve Balıkçılık
2. Tek Pazar, Dış Ticaret ve Rekabet
3. Sanayi ve KOBİ
4. Ekonomik ve Parasal Konular, Sermaye Hareketleri ve İstatistikler
5. Teknolojik Yenilik, Eğitim ve İşbirlięi Programları
6. Ulaştırma, Çevre ve Enerji
7. Bölgesel Geliřme, İstihdam ve Sosyal Politika
8. Gümrükler, Vergilendirme ve Mali Kontrol
9. Siyasi İşler

information exchange unit - :teknik yardım ve bilgi deęiřimi birimi) ofisinin Türk kamu/ kurum ve kuruluşlarına yönelik faaliyetlerinin koordinasyonunu yapmak, sivil toplum kuruluşları ve parlamentoya yönelik faaliyetlerine yardımcı olmak ;

8. AB tarafından Ulusal Program öncelikleri doğrultusunda hazırlanan projeler bazında verilen hibelerin hangi alanlara ve daha sonra hangi projelere yönlendirileceğinin tespiti ve yürürlüğe giren projelerin izlenmesi sürecinin (Programlama Süreci) koordinasyonunu yapmak, kamu/ kurum ve kuruluşlarının proje hazırlıklarına yardımcı olmak;
9. Üye devletlerin Türkiye'nin AB'ye uyum sürecini kolaylařtırmak amacıyla sağladıkları ikili yardımın koordinasyonunu yapmak;
10. Müktesebatının uygulanması için gerekli idari kapasitenin oluşturulması konusunda kamu kurum ve kuruluşlarını bilgilendirmek ve yönlendirmek, bu çerçevede Avrupa Komisyonu tarafından, aday ülkelerin Avrupa Birliğine (AB) katılım sürecindeki genel idari kapasitesinin geliştirilmesi amacıyla finanse edilen ve OECD aracılığıyla yürütülen SIGMA (support for improvement in governance and management-yönetişim ve yönetimi geliřtirmek için destek) programının Türkiye'deki faaliyetlerinin koordinasyonunu yapmak;
11. Müktesebatın uygulanması için gerekli kurumsal yapılanmanın güçlendirilmesine ilişkin olarak Avrupa komisyonu tarafından geliştirilen ve üye devlet kurumları uzmanlarının doğrudan Türk kamu kurumları ile çalıştıkları Twinning (eşleřtirme) projelerinde ulusal irtibat birimi olarak görev yapmak;

12. Avrupa Komisyonu tarafından her yıl yayımlanan İlerleme Raporları'na Türkiye'nin katkısının hazırlanması sürecinde gerekli koordinasyonu gerçekleştirmek;
13. AB mevzuatının tercüme çalışmalarını koordine etmek;
14. AB ve AB'ye uyum süreci hakkında Türk kamuoyunu bilgilendirmek;
15. AB'ye katılım sürecinde sivil toplum kuruluşlarını bilgilendirmek ve yapılan çalışmalar hakkında görüşlerini almak.
16. Taslak müzakere pozisyonlarını oluşturmak üzere kamu kurum ve kuruluşları, özel sektör, STK ve üniversite temsilcilerinden oluşacak çalışma gruplarının çalışmalarını koordinasyonunu gerçekleştirmek;
17. Son olarak Avrupa Birliği Genel Sekreterliği İzleme Yönlendirme Komitesi (İYK)'nin 5 üyesinden (Başbakanlık, Dışişleri Bakanlığı, Devlet Planlama Teşkilatı, Avrupa Birliği Genel Sekreterliği, Avrupa Birliği nezdinde Türkiye daimi temsilciliği) biridir. Söz konusu İzleme Yönlendirme Komitesinin başkanı Başmüzakereci olup müzakere sürecinin işleyişine yönelik kararları almaktadır.

**EK-1****TARAMA TOPLANTILARI KOORDİNATOR KURUM LİSTESİ**

<b>FASIL BAŞLIĞI</b>	<b>KOORDİNATÖR KURUM</b>
1- Malların Serbest Dolaşımı	Dış Ticaret Müsteşarlığı
2- İşçilerin Serbest Dolaşımı	Çalışma ve Sosyal Güvenlik Bakanlığı
3- İş Kurma Hakkı ve Hizmet Sunumu Serbestisi	Başbakanlık
4- Sermayenin Serbest Dolaşımı	Hazine Müsteşarlığı
5- Kamu Alımları	Başbakanlık
6- Şirketler Hukuku	Başbakanlık
7- Fikri Mülkiyet Hukuku	Kültür ve Turizm Bakanlığı
	Türk Patent Enstitüsü
8- Rekabet Politikası	DPT Müsteşarlığı
9- Mali Hizmetler	Hazine Müsteşarlığı
10- Bilgi Toplumu ve Medya	DPT Müsteşarlığı
	Dışişleri Bakanlığı
11- Tarım ve Kırsal Kalkınma	Tarım ve Köyişleri Bakanlığı
	DPT Müsteşarlığı
12- Gıda Güvenliği, Veterinerlik ve Bitki Sağlığı	Tarım ve Köyişleri Bakanlığı
13- Balıkçılık	Tarım ve Köyişleri Bakanlığı
14- Taşımacılık Politikası	Ulaştırma Bakanlığı
15- Enerji	Enerji ve Tabii Kaynaklar Bakanlığı
	DPT Müsteşarlığı
16- Vergilendirme	Maliye Bakanlığı
17- Ekonomik ve Parasal Politika	Hazine Müsteşarlığı
18- İstatistik	Türkiye İstatistik Kurumu Başkanlığı

<b>FASIL BAŞLIĞI</b>	<b>KOORDİNATÖR KURUM</b>
19- Sosyal Politika ve İstihdam	Çalışma ve Sosyal Güvenlik Bakanlığı
20- İşletmeler ve Sanayi Politikası	Sanayi ve Ticaret Bakanlığı
	DPT Müsteşarlığı
21- Trans-Avrupa Şebekeleri	Ulaştırma Bakanlığı
22- Bölgesel Politika ve Yapısal Araçların Koordinasyonu	DPT Müsteşarlığı
23- Yargı ve Temel Haklar	AB Genel Sekreterliği
24- Adalet, Özgürlük ve Güvenlik	Dışişleri Bakanlığı
25- Bilim ve Araştırma	Dışişleri Bakanlığı
26- Eğitim ve Kültür	DPT Müsteşarlığı
27- Çevre	Çevre ve Orman Bakanlığı
	DPT Müsteşarlığı
28- Tüketicinin ve Sağlığın Korunması	Sanayi ve Ticaret Bakanlığı
29- Gümrük Birliği	Dışişleri Bakanlığı
30- Dış İlişkiler	Dış Ticaret Müsteşarlığı
31- Dış, Güvenlik ve Savunma Politikaları	Dışişleri Bakanlığı
32- Mali Kontrol	Maliye Bakanlığı
33- Mali ve Bütçesel Hükümler	Maliye Bakanlığı
	DPT Müsteşarlığı

**EK-2**  
**MÜZAKERE BAŞLIKLARI İTİBARIYLA ADAY**  
**ÜLKELERE TANINAN GEÇİŞ DÖNEMLERİ (\*)**

BAŞLIKLAR	- 1 - BULGARİSTAN	- 2 - GKRY	- 3 - ÇEK CUMHURİYETİ	- 4 - ESTONYA	- 5 - MACARİSTAN	- 6 - LETONYA
<b>1) Malların Serbest Dolaşımı</b>	Yok	-Beşeri Tıbbi Ürünler (31.12.2005)	Yok	Yok	Yok	Yok
<b>2) Kişilerin Serbest Dolaşımı</b>	Yok	Yok	- İşçilerin Serbest Dolaşımı (1)	- İşçilerin Serbest Dolaşımı (1)	- İşçilerin Serbest Dolaşımı(1)	- İşçilerin Serbest Dolaşımı(1)
<b>3) Hizmet Sunumu Serbestisi</b>	- Daha düşük yatırım muafiyeti oranları uygulanması (2009 yılı sonu)	- Kooperatif kredi ve tasarruf sandıklarının korunması (2007 yılı sonu)	Yok	- Daha düşük banka garantisi ve yatırım muafiyeti oranları uygulanması (2007 yılı sonu)	- İki ihtisas bankasının yeni mevzuat haricinde tutulması, daha düşük yatırım muafiyeti oranları uygulanması (2007 yılı sonu)	-Kredi birliklerinin yeni mevzuat haricinde tutulması; daha düşük banka garantisi ve yatırım muafiyeti oranları uygulanması (2007 yılı sonu)
<b>4) Sermayenin Serbest Dolaşımı</b>	- İkamet eden AEA vatandaşlarını dışında tutmak koşuluyla, ikinci konut edinme hakkı (5 yıl).	- İkamet eden AEA vatandaşlarını dışında tutmak koşuluyla, ikinci konut edinme hakkı (5 yıl).	- İkamet eden AEA vatandaşlarını dışında tutmak koşuluyla, ikinci konut edinme hakkı (5 yıl).	- 3 yıldır ikamet eden ve aktif olarak çiftçilik yapan çiftçileri dışında tutmak üzere tarım ve orman arazisi edinme hakkı	- AEA vatandaşlarından en az 4 yıl Macaristan'da ikamet edenleri dışında tutmak koşuluyla ikinci konut edinme hakkı (5 yıl).	- 3 yıldır ikamet eden ve aktif olarak çiftçilik yapan çiftçileri dışında tutmak üzere tarım ve orman arazisi edinme hakkı

(\*) EK-2 tablonun dipnotları tablo sonunda verilmiştir.

- 7 - LITVANYA	- 8 - MALTA	- 9 - POLANYA	- 10 - ROMANYA	- 11 - SLOVAKYA	- 12 - SLOVENYA
- Beşeri Tıbbi Ürünler (01.01.2007)	- Beşeri Tıbbi Ürünler (31.12.2006)	- Beşeri Tıbbi Ürünler (31.12.2008) - Tıbbi Araçların Lisanslanması (31.12.2005)	Yok	Yok	- Beşeri Tıbbi Ürünler (31.12.2007)
- İşçilerin Serbest Dolaşımı <sup>(1)</sup>	- İşçilerin Serbest Dolaşımı konusunda korunma önlemleri	- İşçilerin Serbest Dolaşımı <sup>(1)</sup>	Yok	- İşçilerin Serbest Dolaşımı <sup>(1)</sup>	- İşçilerin Serbest Dolaşımı <sup>(1)</sup>
- Kredi birliklerinin yeni mevzuat haricinde tutulması; daha düşük banka garantisi ve yatırım muafiyeti oranları uygulanması (2007 yılı sonu)	Yok	- Kredi birliklerinin ve bir ihtisas bankasının yeni mevzuat haricinde tutulması (2006); daha düşük yatırım muafiyeti oranları uygulanması (2007 yılı sonu)	- Daha düşük yatırım muafiyeti oranları uygulanması (2011 yılı sonu)	- Daha düşük yatırım muafiyeti oranları uygulanması (2006 yılı sonu)	- Tasarruf ve kredi kuruluşları için daha düşük sermaye gereksinimi limitleri uygulanması (2004 yılı sonu)
- 3 yıldır ikamet eden ve aktif olarak çiftçilik yapan çiftçileri dışında tutmak üzere tarım ve orman arazisi edinme hakkı	-İkinci konut edinme konusunda tüm AB vatandaşları için geçerli olmak üzere, en az beş yıl ikamet etme koşulu	- 3 veya 7 yıldır (bölgeye bağlı olarak) toprağı kiralayan AEA ülkeleri çiftçilerini dışında tutmak üzere tarım ve orman arazisi	- İkamet eden AEA vatandaşlarını dışında tutmak koşuluyla, ikinci konut edinme hakkı (5 yıl).	Gayrimenkul konusunda genel ekonomik korunma önlemine başvurulması ihtimali (7 yıl)	- 3 yıldır ikamet eden ve aktif olarak çiftçilik yapan çiftçileri dışında tutmak üzere tarım ve orman arazisi edinme hakkı

BAŞLIKLAR	- 1 - BULGARİSTAN	- 2 - GKRY	- 3 - ÇEK CUMHURİYETİ	- 4 - ESTONYA	- 5 - MACARİSTAN	- 6 - LETONYA
	- Kendi arazisi olan çiftçileri dışında tutmak koşuluyla, tarım ve orman arazisi edinme hakkı (7 yıl)		- Kendi arazisi olan çiftçileri dışında tutmak koşuluyla, tarım ve orman arazisi edinme hakkı (7 yıl, Çek Cumhuriyeti korunma önemi getirirse bu geçiş sürecinin üç yıl daha uzatılması ihtimali)	(7 yıl, Estonya korunma önemi getirirse bu geçiş sürecinin üç yıl daha uzatılması ihtimali).	- 3 yıldır ikamet eden ve aktif olarak çiftçilik yapan çiftçileri dışında tutmak üzere tarım ve orman arazisi edinme hakkı (7 yıl, Macaristan korunma önemi getirirse bu geçiş sürecinin üç yıl daha uzatılması ihtimali).	(7 yıl, Letonya korunma önemi getirirse bu geçiş sürecinin üç yıl daha uzatılması ihtimali).
5) Şirketler Hukuku	Yok	Yok	Yok	Yok	Yok	Yok
6) Rekabet	Yok	- "Off-shore" şirketlerine verilen uyumsuz mali yardımların aşamalarla kaldırılması (2005 yılı sonu) - Katılım tarihinden önce yürürlüğe giren ve katılım tarihinde uygulanmakta olan işletmelere yönelik (sektörel değil) devlet yardımları (Söz konusu yardımlar; 10 Aralık 1994'ten önce yürürlüğe girmiş, Katılım	- Çelik sektörünün yeniden yapılandırılması (31.12.2006) - Katılım tarihinden önce yürürlüğe giren ve katılım tarihinde uygulanmakta olan işletmelere yönelik (sektörel değil) devlet yardımları (Söz konusu yardımlar; 10 Aralık 1994'ten önce yürürlüğe girmiş, Katılım Antlaşması'nın ekinde yer alan, katılımcı	- Katılım tarihinden önce yürürlüğe giren ve katılım tarihinde uygulanmakta olan işletmelere yönelik (sektörel değil) devlet yardımları (Söz konusu yardımlar; 10 Aralık 1994'den önce yürürlüğe girmiş, Katılım Antlaşması'nın ekinde yer alan, katılımcı	- KOBİ'lere verilen uyumsuz mali yardımların aşamalarla kaldırılması (2011 yılı sonu) - Büyük şirketlere verilen uyumsuz mali yardımların bölgesel yatırım yardımlarına dönüştürülmesi <sup>(2)</sup> - "Off-shore" şirketlerine verilen uyumsuz mali yardımların aşamalarla kaldırılması	- Katılım tarihinden önce yürürlüğe giren ve katılım tarihinde uygulanmakta olan işletmelere yönelik (sektörel değil) devlet yardımları (Söz konusu yardımlar; 10 Aralık 1994'ten önce yürürlüğe girmiş, Katılım Antlaşması'nın ekinde yer alan, katılımcı



- 7 - LİTVANYA	- 8 - MALTA	- 9 - POLANYA	- 10 - ROMANYA	- 11 - SLOVAKYA	- 12 - SLOVENYA
(7 yıl, Litvanya korunma önlemi getirirse bu geçiş sürecinin üç yıl daha uzatılması ihtimali).		edinme hakkı (12 yıl) - AEA vatandaşlarından en az 4 yıl Polonya'da ikamet edenleri dışında tutmak koşuluyla ikinci konut edinme hakkı (5 yıl).	- Kendi arazisi olan çiftçileri dışında tutmak koşuluyla, tarım ve orman arazisi edinme hakkı (7 yıl)		(7 yıl, Slovenya korunma önlemi getirirse bu geçiş sürecinin üç yıl daha uzatılması ihtimali).
Yok	Yok	Yok	Yok	Yok	Yok
- Katılım tarihinden önce yürürlüğe giren ve katılım tarihinde uygulanmakta olan işletmelere yönelik (sektörel değil) devlet yardımları (Söz konusu yardımlar; 10 Aralık 1994'den önce yürürlüğe girmiş, Katılım Antlaşması'nın ekinde yer alan, katılımcı ülkenin	- KOBİ'lere verilen uyumsuz mali yardımların aşamalarla kaldırılması (2011 yılı sonu) - Büyük şirketlere verilen uyumsuz mali bölgesel yatırım yardımlarına dönüştürülmesi <sup>(3)</sup> - Gemi yapımı sektörünün yeniden yapılanması konusundaki devlet yardım	- Küçük ölçekli işletmelere verilen uyumsuz mali yardımların aşamalarla kaldırılması (2011 yılı sonu) - Orta ölçekli işletmelere verilen uyumsuz mali yardımların aşamalarla kaldırılması (2010 yılı sonu) - Büyük şirketlere verilen uyumsuz mali yardımların bölgesel yatırım	Serbest ticaret bölgelerindeki vergi muafiyetleri ile ilgili olarak 31.12.2011'e kadar ilk geçiş süresi verilmesi - Büyük şirketlere verilen uyumsuz mali yardımların bölgesel yatırım yardımlarına dönüştürülmesi <sup>(4)</sup>	- Motorlu araçlar sanayisinden birinin yararlandığı uyumsuz mali yardımların bölgesel yatırım yardımlarına dönüştürülmesi <sup>(6)</sup> - Çelik sektöründeki bir kuruluşun yararlandığı uyumsuz mali yardıma son verilmesi (2009 yılı sonunda veya yardım önceden belirlenmiş bir miktara	- Katılım tarihinden önce yürürlüğe giren ve katılım tarihinde uygulanmakta olan işletmelere yönelik (sektörel değil) devlet yardımları (Söz konusu yardımlar; 10 Aralık 1994'den önce yürürlüğe girmiş, Katılım Antlaşması'nın ekinde yer alan, katılımcı ülkenin

BAŞLIKLAR	- 1 - BULGARİSTAN	- 2 - GKRY	- 3 - ÇEK CUMHURİYETİ	- 4 - ESTONYA	- 5 - MACARİSTAN	- 6 - LETONYA
		Antlaşması'nın ekinde yer alan, katılımcı ülkenin rekabet kurulu tarafından, katılım tarihinden önce uyumlu olarak değerlendirilen ve Komisyonun itiraz etmediği yardımlar olarak belirlenmiştir)	ülkenin rekabet kurulu tarafından, katılım tarihinden önce uyumlu olarak değerlendirilen ve Komisyonun itiraz etmediği yardımlar olarak belirlenmiştir)	tarihinden önce uyumlu olarak değerlendirilen ve Komisyonun itiraz etmediği yardımlar olarak belirlenmiştir)	(2005 yılı sonu). - Yerel yöneticilere verilen uyumsuz mali yardımların aşamalarla kaldırılması (2007 yılı sonu). - Katılım tarihinden önce yürürlüğe giren ve katılım tarihinde uygulanmakta olan işletmelere yönelik (sektörel değil) devlet yardımları (Söz konusu yardımlar; 10 Aralık 1994'den önce yürürlüğe girmiş, Katılım Antlaşması'nın ekinde yer alan, katılımcı ülkenin rekabet kurulu tarafından, katılım tarihinden önce uyumlu olarak değerlendirilen ve Komisyonun itiraz etmediği yardımlar olarak belirlenmiştir)	tarihinden önce uyumlu olarak değerlendirilen ve Komisyonun itiraz etmediği yardımlar olarak belirlenmiştir)

- 7 - LITVANYA	- 8 - MALTA	- 9 - POLANYA	- 10 - ROMANYA	- 11 - SLOVAKYA	- 12 - SLOVENYA
rekabet kurulu tarafından, katılım tarihinden önce uyumlu olarak değerlendirilen ve Komisyonun itiraz etmediği yardımlar olarak belirlenmiştir)	(2008 yılı sonu) - İş Teşvik Kanunu çerçevesindeki yardımların aşamalarla kaldırılması (2008 yılı sonu) - AT Antlaşması Madde 31 kapsamındaki petrol ürünlerinin ihracatı, stoklanması ve toptan satışında pazarın uyum sağlaması (2005 yılı sonu). - Katılım tarihinden önce yürürlüğe giren ve katılım tarihinde uygulanmakta olan işletmelere yönelik (sektörel değil) devlet yardımları (Söz konusu yardımlar; 10 Aralık 1994'den önce yürürlüğe girmiş, Katılım Antlaşması'nın ekinde yer alan, katılımcı ülkenin rekabet	yardımlarına dönüştürülmesi <sup>(4)</sup> - Çevrenin korunması için verilen devlet yardımları konusunda, Çevre Başlığı altında geçiş dönemi verilen standartlar ile ilgili yatırımlar için anlaşmaya varılmıştır. Bu geçiş dönemi süresince verilecek yardımlar bölgesel yardımların üst limiti ve KOBİ'ler için %15'lik bir miktar ile sınırlandırılmıştır <sup>(5)</sup> - Çelik sektörünün yeniden yapılanmasının tamamlanması (31.12.2006). - Katılım tarihinden önce yürürlüğe giren ve katılım tarihinde uygulanmakta olan işletmelere yönelik (sektörel değil) devlet yardımları (Söz konusu		ulaştığında) - Katılım tarihinden önce yürürlüğe giren ve katılım tarihinde uygulanmakta olan işletmelere yönelik (sektörel değil) devlet yardımları (Söz konusu yardımlar; 10 Aralık 1994'den önce yürürlüğe girmiş, Katılım Antlaşması'nın ekinde yer alan, katılımcı ülkenin rekabet kurulu tarafından, katılım tarihinden önce uyumlu olarak değerlendirilen ve Komisyonun itiraz etmediği yardımlar olarak belirlenmiştir)	rekabet kurulu tarafından, katılım tarihinden önce uyumlu olarak değerlendirilen ve Komisyonun itiraz etmediği yardımlar olarak belirlenmiştir)

BAŞLIKLAR	- 1 - BULGARİSTAN	- 2 - GKRY	- 3 - ÇEK CUMHURİYETİ	- 4 - ESTONYA	- 5 - MACARİSTAN	- 6 - LETONYA
<b>7) Tarım</b>	<p>2007-2016 yılları arasında aşamalı olarak AB'nin doğrudan tarımsal desteklerine katılınması</p> <p>-100 tane gıda tesisine AB'nin gerekliliklerini tam olarak karşılayabilmeleri için gerekli iyileştirmeleri yapmaları doğrultusunda geçiş süresi</p> <p>- Şarap ve alkollü içkiler, tavuk ve hayvancılık ürünleri</p> <p>- Veterinerlik mevzuatı</p>	<p>- 2004-2013 yılları arasında aşamalı olarak AB'nin doğrudan tarımsal desteklerine katılınması (7)</p> <p>- Tohum kalitesi mevzuatının bazı bölümleri(9)</p> <p>-Meyve ve sebze, şarap ve alkollü içkiler, tavuk ve hayvancılık ürünleri</p>	<p>-2004-2013 yılları arasında aşamalı olarak AB'nin doğrudan tarımsal desteklerine katılınması (7)</p> <p>- 52 tane gıda tesisine AB'nin gerekliliklerini tam olarak karşılayabilmeleri için gerekli iyileştirmeleri yapmaları doğrultusunda geçiş süresi(8)</p> <p>- Bazı tesislere tavuk kafesleri konusundaki yapısal gereklilikleri tam olarak</p>	<p>- 2004-2013 yılları arasında aşamalı olarak AB'nin doğrudan tarımsal desteklerine katılınması (7)</p> <p>- Tavuk ve hayvancılık ürünleri</p>	<p>-2004-2013 yılları arasında aşamalı olarak AB'nin doğrudan tarımsal desteklerine katılınması (7)</p> <p>- 44 tane gıda tesisine AB'nin gerekliliklerini tam olarak karşılayabilmeleri için gerekli iyileştirmeleri yapmaları doğrultusunda geçiş süresi(8)</p> <p>- Bazı tesislere tavuk kafesleri konusundaki yapısal gereklilikleri tam olarak</p>	<p>- 2004-2013 yılları arasında aşamalı olarak AB'nin doğrudan tarımsal desteklerine katılınması(7)</p> <p>- 117 tane gıda tesisine AB'nin gerekliliklerini tam olarak karşılayabilmeleri için gerekli iyileştirmeleri yapmaları doğrultusunda geçiş süresi(8)</p> <p>- Tohum kalitesi mevzuatının bazı bölümleri (9)</p> <p>-Veterinerlik</p>

- 7 - LITVANYA	- 8 - MALTA	- 9 - POLANYA	- 10 - ROMANYA	- 11 - SLOVAKYA	- 12 - SLOVENYA
	kurulu tarafından, katılım tarihinden önce uyumlu olarak değerlendirilen ve Komisyonun itiraz etmediği yardımlar olarak belirlenmiştir)	yardımlar; 10 Aralık 1994'den önce yürürlüğe girmiş, Katılım Antlaşması'nın ekinde yer alan, katılımcı ülkenin rekabet kurulu tarafından, katılım tarihinden önce uyumlu olarak değerlendirilen ve Komisyonun itiraz etmediği yardımlar olarak belirlenmiştir)			
- 2004-2013 yılları arasında aşamalı olarak AB'nin doğrudan tarımsal desteklerine katılımı (7) - 20 tane gıda tesisine AB'nin gerekliliklerini tam olarak karşılayabilmeleri için gerekli iyileştirmeleri yapmaları doğrultusunda geçiş süresi (8). - Bitki sağlığı mevzuatı (10) -Veterinerlik mevzuatı	- 2004-2013 yılları arasında aşamalı olarak AB'nin doğrudan tarımsal desteklerine katılımı (7) - Bazı tesislere tavuk kafesleri konusundaki yapısal gereklilikleri tam olarak karşılayabilmeleri için gerekli iyileştirmeleri yapmaları doğrultusunda geçiş süresi (sadece	yılları arasında aşamalı olarak AB'nin doğrudan tarımsal desteklerine katılımı(7) - 485 tane gıda tesisine AB'nin gerekliliklerini tam olarak karşılayabilmeleri için gerekli iyileştirmeleri yapmaları doğrultusunda geçiş süresi(8) - Bazı tesislere tavuk kafesleri konusundaki yapısal gereklilikleri tam olarak	- 2007-2016 yılları arasında aşamalı olarak AB'nin doğrudan tarımsal desteklerine katılımı -84 tane gıda tesisine AB'nin gerekliliklerini tam olarak karşılayabilmeleri için gerekli iyileştirmeleri yapmaları doğrultusunda geçiş süresi - Şarap ve alkollü içkiler Veterinerlik	- 2004-2013 yılları arasında aşamalı olarak AB'nin doğrudan tarımsal desteklerine katılımı (7) - 2 tane gıda tesisine AB'nin gerekliliklerini tam olarak karşılayabilmeleri için gerekli iyileştirmeleri yapmaları doğrultusunda geçiş süresi (8) -Veterinerlik mevzuatı - Şarap ve alkollü içkiler	- 2004-2013 yılları arasında aşamalı olarak AB'nin doğrudan tarımsal desteklerine katılımı(7) - Bazı tesislere tavuk kafesleri konusundaki yapısal gereklilikleri tam olarak karşılayabilmeleri için gerekli iyileştirmeleri yapmaları doğrultusunda geçiş süresi (sadece kafeslerin

BAŞLIKLAR	- 1 - BULGARİSTAN	- 2 - GKRY	- 3 - ÇEK CUMHURİYETİ	- 4 - ESTONYA	- 5 - MACARİSTAN	- 6 - LETONYA
			karşılıya- bilmeleri için gerekli iyileştirmeleri yapmaları doğrultusunda geçiş süresi (sadece kafes- lerin eğimi ve yüksekliği) <sup>(9)</sup> -Veterinerlik mevzuatı - Şarap ve alkollü içkiler		karşılıya- bilmeleri için gerekli iyileştirmeleri yapmaları doğrultusunda geçiş süresi (sadece kafeslerin eğimi ve yüksekliği) <sup>(9)</sup> -Veterinerlik mevzuatı - Şarap ve alkollü içkiler, tavuk ve hayvancılık ürünleri	mevzuatı - Şarap ve alkollü içkiler, tavuk ve hayvancılık ürünleri
8) Balıkçılık	Yok	Yok	Yok	Yok	Yok	- Bazı sulara istisnai rejim (Riga Körfezinde özel koruma rejimi) - Tüm Riga Körfezi için özel yönetim rejimi talebi. <sup>(11)</sup>
9) Taşımacılık Politikası	- Üye ülkelerde ikamet etmeyen nakliyecilerin bu ülkelerdeki kara yolu taşımacılığı pazarına aşamalı olarak girmesi - Ulusal nakli- yatçılara mali durum kriterlerinin uygulanması	- İç taşımacılıkta kullanılan bazı araçlara takograf yerleştirilmesi	- Üye ülkelerde ikamet etmeyen nakliyecilerin bu ülkelerdeki kara yolu taşımacılığı pazarına aşamalı olarak girmesi	- Üye ülke- lerde ikamet etmeyen nakliyecilerin bu ülkelerdeki kara yolu taşımacılığı pazarına aşamalı olarak girmesi	- Ulusal kara- yolu ağında dingil yükü limitinin aşamalı olarak artırılması - Üye ülke- lerde ikamet etmeyen nakliyecilerin bu ülkelerdeki kara yolu taşımacılığı pazarına aşamalı olarak	- İç taşımacılıkta kullanılan bazı araçlara takograf yerleştirilmesi - Ulusal nakliyatçılara mali durum kriterlerinin uygulanması - Üye ülkelerde ikamet etmeyen

- 7 - LITVANYA	- 8 - MALTA	- 9 - POLANYA	- 10 - ROMANYA	- 11 - SLOVAKYA	- 12 - SLOVENYA
- Şarap ve alkollü içkiler, tavuk ve hayvancılık ürünleri	kafeslerin eğimi ve yüksekliği <sup>(9)</sup> - Tohum kalitesi mevzuatının bazı bölümleri <sup>(9)</sup> - Meyve ve sebze, şarap ve alkollü içkiler, tavuk ve hayvancılık ürünleri	karşılayabilmeleri için gerekli iyileştirmeleri yapmaları doğrultusunda geçiş süresi (sadece kafeslerin eğimi ve yüksekliği) <sup>(9)</sup> - Bitki Sağlığı mevzuatı <sup>(10)</sup> - Veterinerlik mevzuatı - Meyve ve sebze, şarap ve alkollü içkiler, tütün, tavuk ve hayvancılık ürünleri	mevzuatı - Bitki Sağlığı mevzuatı <sup>(10)</sup>		eğimi ve yüksekliği <sup>(9)</sup> - Tohum kalitesi mevzuatının bazı bölümleri <sup>(9)</sup> - Şarap ve alkollü içkiler, tavuk ve hayvancılık ürünleri
Yok	- 25 deniz mili dahilinde uygulanacak özel yönetim rejimi. <sup>(12)</sup>	Yok	Yok	Yok	Yok
- İç taşımacılıkta kullanılan bazı araçlara takograf yerleştirilmesi - Ulusal nakliyatçılara mali durum kriterlerinin uygulanması - Üye ülkelerde ikamet etmeyen nakliyecilerin	- Bazı araçların taşıt vergilerinin aşamalı olarak artması - Mahalli ulaşımında kullanılan bazı araçlara yola çıkabilirlik testi uygulamasını aşamalı olarak	- Ulusal karayolu ağında dingil yükü limitinin aşamalı olarak artırılması - Üye ülkelerde ikamet etmeyen nakliyecilerin bu ülkelerdeki kara yolu taşımacılığı pazarına	- Üye ülkelerde ikamet etmeyen nakliyecilerin bu ülkelerdeki kara yolu taşımacılığı pazarına aşamalı olarak girmesi - Ulusal karayolu ağında dingil	- Üye ülkelerde ikamet etmeyen nakliyecilerin bu ülkelerdeki kara yolu taşımacılığı pazarına aşamalı olarak girmesi	Yok

BAŞLIKLAR	- 1 - BULGARİSTAN	- 2 - GKRY	- 3 - ÇEK CUMHURİYETİ	- 4 - ESTONYA	- 5 - MACARİSTAN	- 6 - LETONYA
	- Ulusal kara-yolu ağında dingil yükü limitinin aşamalı olarak artırılması				girmesi - Macaristan demiryolu pazarının aşamalı olarak açılmasının tamamlanması. - Gürültü sınırını aşan üçüncü ülke uçaklarının uçuşuna son verilmesi (2004 yılı sonu)	nakliyecilerin bu ülkelerdeki kara yolu taşımacılığı pazarına aşamalı olarak girmesi
<b>10) Vergilendirme</b>	- KOBİ'lerde 25 000 olarak belirlenen KDV muafiyeti için daha yüksek ciro seviyesi uygulanması hakkı - Uluslararası yolcu taşımacılığında KDV istisnası - Şahsi tüketim için kullanılacak meyve özü için özel vergi oranı - 31.12.2007. tarihine kadar sigarada düşük tüketim vergisi	- KOBİ'lerde 15 600 olarak belirlenen KDV muafiyeti için daha yüksek ciro seviyesi uygulanması hakkı - 31.12.2007 tarihine kadar gıda ürünlerinde sıfır oranında KDV - 31.12.2007 tarihine kadar beşeri tıbbi ürünlerde sıfır oranında KDV - 31.12.2007. tarihine kadar restoranlarda düşük KDV - Uluslararası yolcu taşımacılığında KDV istisnası	- KOBİ'lerde 35 000 olarak belirlenen KDV muafiyeti için daha yüksek ciro seviyesi uygulanması hakkı - 31.12.2007 tarihine kadar ısıtmada düşük KDV - 31.12.2007 tarihine kadar inşaat sektöründe düşük KDV - 31.12.2007 tarihine kadar sigarada düşük tüketim vergisi. - Şahsi tüketim için kullanılacak meyve özü için özel vergi oranı - Uluslararası yolcu taşımacılığında KDV istisnası	- KOBİ'lerde 16 000 olarak belirlenen KDV muafiyeti için daha yüksek ciro seviyesi uygulanması hakkı - 31.12.2007 tarihine kadar ısıtmada düşük KDV - 31.12.2009 tarihine kadar sigarada düşük tüketim vergisi. - Ana firma - mürressil firma Direktifine 31.12.2008 tarihine kadar tam uyum. - Uluslararası yolcu taşımacılığında KDV istisnası	- KOBİ'lerde 35 000 olarak belirlenen KDV muafiyeti için daha yüksek ciro seviyesi uygulanması hakkı - 31.12.2007 tarihine kadar ısıtmada düşük KDV - Katılmadan 1 yıl sonraya kadar elektrik ve gazda düşük KDV - 31.12.2007 tarihine kadar restoranlarda düşük KDV - Uluslararası yolcu taşımacılığında KDV istisnası - Şahsi tüketim için kullanılacak meyve özü için özel vergi	- KOBİ'lerde 17 200 olarak belirlenen KDV muafiyeti için daha yüksek ciro seviyesi uygulanması hakkı - 31.12.2009 tarihine kadar sigarada düşük tüketim vergisi - Uluslararası yolcu taşımacılığında KDV istisnası - 31.12.2004 tarihine kadar ısıtmada düşük KDV



- 7 - LITVANYA	- 8 - MALTA	- 9 - POLANYA	- 10 - ROMANYA	- 11 - SLOVAKYA	- 12 - SLOVENYA
bu ülkelerdeki kara yolu taşımacılığı pazarına aşamalı olarak girmesi - Gürültü sınırını aşan üçüncü ülke uçaklarının uçuşuna son verilmesi (2004 yılı sonu)	tamamlaması - İç taşımacılıkta kullanılan bazı araçlara takograf yerleştirilmesi	aşamalı olarak girmesi - Polonya demiryolu pazarının aşamalı olarak açılmasının tamamlanması	yükü limitinin aşamalı olarak artırılması - Bazı araçların taşıt vergilerinin aşamalı olarak artması		
- KOBİ'lerde 29 000 olarak belirlenen KDV muafiyeti için daha yüksek ciro seviyesi uygulanması hakkı - 31.12 2009 tarihine kadar sigarada düşük tüketim vergisi. - Uluslararası yolcu taşımacılığında KDV istisnası	- 31.12 2009 tarihine kadar gıda ürünlerinde sıfır oranında KDV - 31.12 2009 tarihine kadar beşeri tıbbi ürünlerde sıfır oranında KDV - Su konusunda KDV muafiyeti - İç yolcu taşımacılığı ve ada içindeki deniz taşımacılığında KDV muafiyeti - KOBİ'lerde 37 000 , 24 300 ve 14 600 olarak belirlenen KDV muafiyeti için daha yüksek ciro seviyesi uygulanması hakkı <sup>(13)</sup>	- 31.12 2007 tarihine kadar kitaplarda sıfır oranında KDV. - 31.12 2007 tarihine kadar restoranlarda düşük KDV - KOBİ'lerde 10 000 olarak belirlenen KDV muafiyeti için daha yüksek ciro seviyesi uygulanması hakkı - 31.12 2008- tarihine kadar sigarada düşük tüketim vergisi. - Katılımdan 1 yıl sonraya kadar ekolojik yakıtlara düşük tüketim vergisi - 31.12 2007 tarihine kadar inşaat sektöründe	Uluslararası yolcu taşımacılığında KDV istisnası - Enerji Ürünlerinde kurşunsuz benzin, mazot, motorin ve elektrikte düşük tüketim vergisi - Şahsi tüketim için kullanılacak meyve özü için özel vergi oranı - Dolaysız vergilendirme	- 31.12 2008 tarihine kadar ısıtmada düşük KDV - 31.12 2007 tarihine kadar inşaat sektöründe düşük KDV - Katılımdan 1 yıl sonraya kadar elektrik ve gazda düşük KDV - KOBİ'lerde 35 000 olarak belirlenen KDV muafiyeti için daha yüksek ciro seviyesi uygulanması hakkı - 31.12 2008 tarihine kadar sigarada düşük tüketim vergisi. - Şahsi tüketim için kullanılacak	- 31.12 2007 tarihine kadar inşaat sektöründe düşük KDV - 31.12 2007 tarihine kadar restoranlarda düşük KDV - KOBİ'lerde 25 000 olarak belirlenen KDV muafiyeti için daha yüksek ciro seviyesi uygulanması hakkı - Uluslararası yolcu taşımacılığında KDV istisnası

BAŞLIKLAR	- 1 - BULGARİSTAN	- 2 - GKRY	- 3 - ÇEK CUMHURİYETİ	- 4 - ESTONYA	- 5 - MACARİSTAN	- 6 - LETONYA
					oranı - 31.12.2008 tarihine kadar sigarada düşük tüketim vergisi	
11) Ekonomik ve Parasal Birlik	Yok	Yok	Yok	Yok	Yok	Yok
12) İstatistik	Yok	Yok	Yok	Yok	Yok	Yok
13) Sosyal Politika ve İstihdam	- 90/239/EEC sayılı Direktifin 2001/37/EEC sayılı Direktifle değiştirilmesi (31.12.2010)	Yok	Yok	Yok	Yok	İş araçlarının kullanımında asgari güven- lik ve sağlık koşullarının sağlanması (1.07.2004). - İşyeri tesisatlarında asgari güven- lik ve sağlık koşullarının sağlanması (31.12.2004). - Ekranlı araçları işyer- lerinde asgari güvenlik ve sağlık koşullarının sağlanması (31.12.2004)

- 7 - LİTVANYA	- 8 - MALTA	- 9 - POLANYA	- 10 - ROMANYA	- 11 - SLOVAKYA	- 12 - SLOVENYA
		düşük KDV. - 30.04 2008 tarihine kadar gıda ve makineler hariç tarım girdilerinde çok düşük KDV. - 30.04 2008 tarihine kadar gıda ürünlerinde çok düşük KDV - Uluslararası yolcu taşımacılığında KDV istisnası		meyve özü için özel vergi oranı. - Uluslararası yolcu taşımacılığında KDV istisnası	
Yok	Yok	Yok	Yok	Yok	Yok
Yok	Yok	Yok	Yok	Yok	Yok
Yok	- Çalışma süresi (31.07.2004) <sup>(14)</sup> - İş araçlarının kullanımında asgari güvenlik ve sağlık koşullarının sağlanması (01.01.2006)	- İş araçlarının kullanımında asgari güvenlik ve sağlık koşullarının sağlanması (31.12.2005)	Yok	Yok	- İşyerindeki gürültü ile kimyasal, biyolojik ve fiziksel birimler (31.12.2005)

BAŞLIKLAR	- 1 - BULGARİSTAN	- 2 - GKRY	- 3 - ÇEK CUMHURİYETİ	- 4 - ESTONYA	- 5 - MACARİSTAN	- 6 - LETONYA
14) Enerji	- Petrol stoklarının gerekli seviyeye getirilmesi (2012 yılı sonu)	- Petrol stoklarının gerekli seviyeye getirilmesi (2007 yılı sonu)	- Petrol stoklarının gerekli seviyeye getirilmesi (2005 yılı sonu) - Gaz direktifinin uygulanması (2004 yılı sonu)	- Petrol stoklarının gerekli seviyeye getirilmesi (2009 yılı sonu) - Elektrik Direktifinin uygulaması (2008 yılı sonu)	Yok	- Petrol stoklarının gerekli seviyeye getirilmesi (2009 yılı sonu)
15) Sanayi Politikaları	Yok	Yok	Yok	Yok	Yok	Yok
16) Küçük ve Orta Boy İşletmeler	Yok	Yok	Yok	Yok	Yok	Yok
17) Bilim ve Araştırma	Yok	Yok	Yok	Yok	Yok	Yok
18) Eğitim, Öğretim ve Gençlik	Yok	Yok	Yok	Yok	Yok	Yok
19) Telekomünikasyon ve Bilgi Teknolojiler	- 2 yıllık bir geçiş dönemi (98/61/EC sayılı Direktifin uygulanması, özellikle sayı taşınırılığı açısından)	Yok	Yok	Yok	Yok	Yok
20) Kültür ve Görsel-İşitsel Politika	Yok	Yok	Yok	Yok	Yok	Yok
21) Bölgesel Politika ve Yapısal Araç-ların Koordinasyonu	Yok	Yok	Yok	Yok	Yok	Yok

- 7 - LITVANYA	- 8 - MALTA	- 9 - POLANYA	- 10 - ROMANYA	- 11 - SLOVAKYA	- 12 - SLOVENYA
- Petrol stoklarının gerekli seviyeye getirilmesi (2009 yılı sonu)	- Petrol stoklarının gerekli seviyeye getirilmesi (2006 yılı sonu)	- Petrol stoklarının gerekli seviyeye getirilmesi (2008 yılı sonu)	- Petrol stoklarının gerekli seviyeye getirilmesi (2011 yılı sonu)	- Petrol stoklarının gerekli seviyeye getirilmesi (2009 yılı sonu)	- Petrol stoklarının gerekli seviyeye getirilmesi (2005 yılı sonu)
Yok	Yok	Yok	Yok	Yok	Yok
Yok	Yok	Yok	Yok	Yok	Yok
Yok	Yok	Yok	Yok	Yok	Yok
Yok	Yok	Yok	Yok	Yok	Yok
Yok	Yok	- 100 grama kadar olan posta hizmetleri alanının sınırlanması ile ilgili 2002/39/EC sayılı Direktifin uygulanması (31.12.2005)	Yok	Yok	Yok
Yok	Yok	Yok	Yok	Yok	Yok
Yok	Yok	Yok	Yok	Yok	Yok

BAŞLIKLAR	- 1 - BULGARİSTAN	- 2 - GKRY	- 3 - ÇEK CUMHURİYETİ	- 4 - ESTONYA	- 5 - MACARİSTAN	- 6 - LETONYA
22) Çevre	<ul style="list-style-type: none"> <li>- Petrol ürünlerinin depolanmasında çabuk bozulan/buharlaşan organik bileşenlerin yarattığı kirlenme (2009) (Direktif94/63/EC)</li> <li>- Sülfür içerikli ağır yakıtlar konusunda direktif (1999/32/EC) tarafından sağlanan istisna 2011 sonuna kadar, petrol için 2009 sonuna kadar</li> <li>- Paketleme artıklarının dönüşümü ve yeniden değerlendirilmesi (2014) (direktif 92/62/EC)</li> <li>- Atıkların toprağa verilmesi</li> <li>-zararsız sıvı atıkların toprağa verilmesi (2014 sonuna kadar)(Direktif 1999/31/EC)</li> <li>-Yeniden değerlendirilecek özel atıklar 2019 sonuna kadar ithal edilmemesi</li> <li>-Elektrik ve elektronik teçhizat</li> </ul>	<ul style="list-style-type: none"> <li>- Paketleme artıklarının dönüşümü ve yeniden değerlendirilmesi (2005)</li> <li>- Büyük enerji tesislerinin yarattığı hava kirliliği konusunda özel bir madde</li> <li>- Şehir suyu atıklarının temizlenmesi (2012)</li> <li>- Sülfür içerikli sıvı yakıtlar konusunda direktif tarafından sağlanan 1 yıl istisna</li> </ul>	<ul style="list-style-type: none"> <li>- Paketleme artıklarının dönüşümü ve yeniden değerlendirilmesi (2005)</li> <li>- Şehir suyu atıklarının temizlenmesi (2010)</li> <li>- Büyük enerji tesislerinin yarattığı hava kirliliği (2007)</li> </ul>	<ul style="list-style-type: none"> <li>- Petrol ürünlerinin depolanmasında çabuk bozulan/buharlaşan organik bileşenlerin yarattığı kirlenme (2006)</li> <li>- Yakıt atığı (2009)</li> <li>- Şehir suyu atıklarının temizlenmesi (2010)</li> <li>- Su kalitesinin iyileştirilmesi (2013)</li> <li>- Büyük enerji tesislerinin yarattığı hava kirliliği (2015)</li> <li>- Vahşi kedi-lerin korunması ile ilgili özel önlem</li> </ul>	<ul style="list-style-type: none"> <li>- Paketleme artıklarının dönüşümü ve yeniden değerlendirilmesi (2005)</li> <li>- Şehir suyu atıklarının temizlenmesi (2015)</li> <li>- Büyük enerji tesislerinin yarattığı hava kirliliği (2004)</li> <li>- Zararlı atıkların yakılması (2005)</li> </ul>	<ul style="list-style-type: none"> <li>- Petrol ürünlerinin depolanmasında çabuk bozulan/buharlaşan organik bileşenlerin yarattığı kirlenme (2008)</li> <li>- Paketleme artıklarının dönüşümü ve yeniden değerlendirilmesi (2007)</li> <li>- Çöp yakma alanları (2004)</li> <li>- Şehir suyu atıklarının temizlenmesi (2015)</li> <li>- Su kalitesinin iyileştirilmesi (2015)</li> <li>- Entegre Kirlenmenin Önlenmesi ve Kontrolü (2010)</li> <li>- Asbest depolama (2004)</li> <li>- Kişilerin tıbbi uygulamalarda karşılaşılan iyonize radyasyona karşı korunması (2005)</li> </ul>

- 7 - LITVANYA	- 8 - MALTA	- 9 - POLANYA	- 10 - ROMANYA	- 11 - SLOVAKYA	- 12 - SLOVENYA
<ul style="list-style-type: none"> <li>- Petrol ürünlerinin depolanmasında çabuk bozulan/buharlaşan organik bileşenlerin yarattığı kirlenme (2007)</li> <li>- Paketleme artıklarının dönüşümü ve yeniden değerlendirilmesi (2006)</li> <li>- Şehir suyu atıklarının temizlenmesi (2009)</li> <li>- Büyük enerji tesislerinin yarattığı hava kirliliği (2015)</li> </ul>	<ul style="list-style-type: none"> <li>- Petrol ürünlerinin depolanmasında çabuk bozulan/buharlaşan organik bileşenlerin yarattığı kirlenme (2004)</li> <li>- Paketleme artıklarının dönüşümü ve yeniden değerlendirilmesi (2009), içecek paketleri (2007)</li> <li>- Şehir suyu atıklarının temizlenmesi (Mart 2007)</li> <li>- Su kalitesinin iyileştirilmesi (2005)</li> <li>- Tehlikeli atıkların suya verilmesi (Mart 2007)</li> <li>- Vahşi kuşların korunması (2008)</li> <li>- Büyük enerji tesislerinin yarattığı hava kirliliği (2005)</li> </ul>	<ul style="list-style-type: none"> <li>- Sülfür içerikli sıvı yakıtlar (2006)</li> <li>- Petrol ürünlerinin depolanmasında çabuk bozulan/buharlaşan organik bileşenlerin yarattığı kirlenme (2005)</li> <li>- Paketleme artıklarının dönüşümü ve yeniden değerlendirilmesi (2007)</li> <li>- Çöp yakma alanları (2012 )</li> <li>- Atıkların deniz yoluyla nakliyatı (2007)</li> <li>- Şehir suyu atıklarının temizlenmesi (2015)</li> <li>- Tehlikeli atıkların suya verilmesi (2007)</li> <li>- Entegre Kirlenmenin Önlenmesi ve Kontrolü (2010)</li> <li>- Büyük enerji tesislerinin yarattığı hava kirliliği (2017)</li> <li>- Kişilerin tıbbi uygulamalarda karşılaşılan iyonize radyasyona karşı korunması (2006)</li> </ul>	<ul style="list-style-type: none"> <li>- Petrol ürünlerinin depolanmasında çabuk bozulan/buharlaşan organik bileşenlerin yarattığı kirlenme (2009)(Direktif 94/63/EC)</li> <li>- Paketleme artıklarının dönüşümü ve yeniden değerlendirilmesi (2013) (direktif 92/62/EC)</li> <li>- Zararlı atıkların geçici depolanması(2009 sonuna kadar)(Direktif 1999/31/EC)</li> <li>- Atıkların toprağa verilmesi-zararsız sıvı atıkların toprağa verilmesi(2013 sonuna kadar)</li> <li>- Yeniden değerlendirilecek özel atıklar 2011 sonuna kadar ithal edilmemesi</li> <li>- Elektrik ve elektronik teçhizat atıkları(Direktif 2002/96/EC)(2008 sonuna kadar)</li> </ul>	<ul style="list-style-type: none"> <li>- Petrol ürünlerinin depolanmasında çabuk bozulan/buharlaşan organik bileşenlerin yarattığı kirlenme (2007)</li> <li>- Paketleme artıklarının dönüşümü ve yeniden değerlendirilmesi (2007)</li> <li>- Şehir suyu atıklarının temizlenmesi (2015)</li> <li>- Tehlikeli atıkların suya verilmesi (2006)</li> <li>- Entegre Kirlenmenin Önlenmesi ve Kontrolü (2011)</li> <li>- Büyük enerji tesislerinin yarattığı hava kirliliği (2007).</li> <li>- Zararlı atıkların yakılması (2006)</li> </ul>	<ul style="list-style-type: none"> <li>- Paketleme artıklarının dönüşümü ve yeniden değerlendirilmesi (2007)</li> <li>- Şehir suyu atıklarının temizlenmesi (2015)</li> <li>- Entegre Kirlenmenin Önlenmesi ve Kontrolü (2011)</li> </ul>

BAŞLIKLAR	- 1 - BULGARİSTAN	- 2 - GKRY	- 3 - ÇEK CUMHURİYETİ	- 4 - ESTONYA	- 5 - MACARİSTAN	- 6 - LETONYA
	<p>atıkları(Direktif 2002/96/EC) (2008 sonuna kadar)</p> <p>- Şehir suyu atıklarının temizlenmesi (2014)(direktif91/271/EEC)</p> <p>- Bitkilerin yanmasının bertaraf edilmesi(2009-2014)(direktif2001/80/EC)</p> <p>- Entegre Kirilenmenin Önlenmesi ve Kontrolü (2008-2011)(Direktif96/61/EC)</p> <p>-Ulusal emisyon tavanı (Direktif 2001/81/EC) 2008 gözden geçirme</p>					
<b>23) Tüketicinin ve Tüketicisi Sağlığının Korunması</b>	Yok	Yok	Yok	Yok	Yok	Yok



- 7 - LITVANYA	- 8 - MALTA	- 9 - POLANYA	- 10 - ROMANYA	- 11 - SLOVAKYA	- 12 - SLOVENYA
			<ul style="list-style-type: none"> <li>- Şehir suyu atıklarının temizlenmesi (2018) (direktif91/271/EEC)</li> <li>- Su kalitesinin iyileştirilmesi (2010-2015 sonu) (Direktif98/83/EC)</li> <li>- Tehlikeli atıkların suya verilmesi (2009)(direktif76/404/EEC)</li> <li>- Bitkilerin yanmasının bertaraf edilmesi (2008-2013) (direktif 2001/80/EC)</li> <li>- Entegre Kirlenmenin Önlenmesi ve Kontrolü (2008-2015) (Direktif96/61/EC)</li> <li>-Tıbbi atıkların yakılması(Direktif2076/EC)2007-2008 sonun a kadar</li> <li>- Ulusal emisyon tavanı(Direktif 2001/81/EC) 2008 gözden geçirme</li> </ul>		
Yok	Yok	Yok	Yok	Yok	Yok

BAŞLIKLAR	- 1 - BULGARİSTAN	- 2 - GKRY	- 3 - ÇEK CUMHURİYETİ	- 4 - ESTONYA	- 5 - MACARİSTAN	- 6 - LETONYA
24) Adalet ve İçişleri	Yok	Yok	Yok	Yok	Yok	Yok
25) Gümrük Birliği	Yok	Yok	Yok	Yok	- Katıksız alüminyum ithalatında 3 yıl geçiş önemi (CN Code 7601 10 00), (giderek azalan ithalat kotaları ve giderek artan ad valorem vergi biçiminde uygulanacaktır). <sup>(15)</sup>	Yok
26) Dış İlişkiler	Yok	Yok	Yok	Yok	Yok	Yok
27) Ortak Dış ve Güvenlik Politikası	Yok	Yok	Yok	Yok	Yok	Yok
28) Mali Kontrol	Yok	Yok	Yok	Yok	Yok	Yok

- 7 - LITVANYA	- 8 - MALTA	- 9 - POLANYA	- 10 - ROMANYA	- 11 - SLOVAKYA	- 12 - SLOVENYA
Yok	Yok	Yok	Yok	Yok	Yok
Yok	-Bazı yün kumaşlar ve dikiş aksesuarlarının ithalatında 5 yıl geçiş süresi (CN Code 51121010), (CN Code 5209 42 00), (CN Code 5408 22 10) (CN Code 62171000) (CN Code 6217 10 00), (giderek azalan ithalat kotaları ve giderek artan ad valorem vergi biçiminde uygulanacaktır) <sup>(16)</sup>	Yok	Yok	Yok	Yok
Yok	Yok	Yok	Yok	Yok	Yok
Yok	Yok	Yok	Yok	Yok	Yok
Yok	Yok	Yok	Yok	Yok	Yok

BAŞLIKLAR	- 1 - BULGARİSTAN	- 2 - GKRY	- 3 - ÇEK CUMHURİYETİ	- 4 - ESTONYA	- 5 - MACARİSTAN	- 6 - LETONYA
<b>29) Mali ve Bütçesel Hükümler</b>	2007-2009 Finasman Paketi Yapısal İşlemler, Kırsal Kalkınma, Nükleer Güvenlik ve Kurumsal yapılanma için geçiş kolaylığı konuları ilk 3 yılı kapsayacak finansal paketin kabul edilmesi	Yok	Yok	Yok	Yok	Yok
<b>30) Kurumlar</b>	Daha sonra belirlenecektir	Parlamento Konseyi <sup>(17)</sup>	Parlamento Konseyi <sup>(17)</sup>	Parlamento Konseyi <sup>(17)</sup>	Parlamento Konseyi <sup>(17)</sup>	Parlamento Konseyi <sup>(17)</sup>

- 7 - LITVANYA	- 8 - MALTA	- 9 - POLANYA	- 10 - ROMANYA	- 11 - SLOVAKYA	- 12 - SLOVENYA
Yok	Yok	Yok	2007-2009 -- Finasman Paketi Yapısal İşlem- ler,Kırsal Kalkınma,Nük- leer Güvenlik ve Kurumsal yapılanma için geçiş kolaylığı konuları ilk 3 yılı kapsaya- cak finansal paketin kabul edilmesi	Yok	Yok
Parlamento Konseyi (17)	Parlamento Konseyi (17)	Parlamento Konseyi (17)	Daha sonra belirlenecektir	Parlamento Konseyi (17)	Parlamento Konseyi (17)

## EK-2 tabloya ait dipnotları

- (1) Malta ve GKRY hariç tüm adaylara kısıtlama getirilerek ortak bir yaklaşım benimsenmiştir. Geçiş dönemleri ile ilgili anlaşmaların temel unsurları şunlardır:
  - Mevcut Üye Devletler, Yeni Üye Devletlere karşı iki yıl süreyle milli mevzuatlarını uygulamayı sürdürecektir. Bu süreç söz konusu ulusal önlemlerin ne kadar liberal olduğuna bağlı olarak işgücü piyasasının tamamen açılması ile sonuçlanabilir.
  - Bu dönemi müteakip değerlendirmeler yapılacaktır. İkinci yıl bitmeden yapılan mutad bir değerlendirme vardır, ancak daha sonraki değerlendirmeler Yeni Üye Devletlerin istekleri doğrultusunda olur. Prosedür, Komisyonun hazırladığı bir raporla da içerir ancak müktesebatin uygulanması ile ilgili kararı Üye Devletlere bırakır.
  - Beş yılın sonunda geçiş döneminin sona ermesi gerekmektedir. Ancak işgücü piyasası ciddi olarak zarar gören veya böyle bir tehdit altında olan Üye Devletler bu süreyi iki yıl daha uzatılabilir.
  - Üye Devletler korunma önlemlerini ancak 2007 yılı sonuna kadar uygulayabilir.
- (2) Yardım şirket yatırıma 1 Ocak 2000 tarihinden önce başlamışsa uygun yatırım masraflarının azami % 75'i, şirket yatırıma 1 Ocak 2000 tarihinden sonra başlamışsa % 50 'si tutarında olabilir. Motorlu araçlar sanayiinde yardım daha fazla sınırlandırılmıştır ve azami yardım tahdidinin % 40'ına tekabül eden bir seviyede gerçekleştirilebilir
- (3) Yardım şirket vergi muafiyetine 1 Ocak 2000 tarihinden önce kavuşmuşsa uygun yatırım masraflarının azami % 75'i, vergi muafiyetine 1 Ocak 2000 tarihinden sonra kavuşmuşsa % 50 'si tutarında olabilir.
- (4) Yardım şirket 1 Ocak 2000 tarihinden önce ruhsat almışsa uygun yatırım masraflarının azami % 75'i, 1 Ocak 2000 tarihinden sonra ruhsat almışsa % 50 'si tutarında olabilir. Motorlu araçlar sanayiinde yardım daha fazla sınırlandırılmıştır ve azami yardımın % 30'una tekabül eden bir seviyede gerçekleştirilebilir
- (5) Çevre Başlığı altında ele alınan geçiş döneminden yararlanacak mevcut IPPC (Entegre Kirilenmenin Önlenmesi ve Kontrolü) tesisleri için 2010 yılı sonuna kadar kabul edilen yardım seviyesi % 30, Çevre Başlığı altında ele alınan geçiş döneminden yararlanamayan IPPC ile ilintili yatırımlar için 31 Ocak 2007 tarihine kadar kabul edilen yardım seviyesi % 30, büyük atık yakma tesisleri için Çevre Başlığı altında verilen geçiş döneminden yararlananan yatırımlarda kabul edilen yardım seviyesi % 50 olmuştur.
- (6) Yardım uygun yatırım masraflarının azami % 30'u tutarında olabilir.
- (7) Doğrudan ödemeler mevcut sistemde 2004 yılında % 25, 2005 yılında % 30 ve 2006 yılında % 35 seviyesinde yapılacak ve bu tarihten itibaren ödemelerde AB çapında 2013 yılında uygulanacak miktarın % 100'ü tutarına ulaşana kadar % 10 'luk artışlar gerçekleştirilecektir
- (8) Bu gibi geçiş dönemleri zaman ve kapsam bakımından sınırlandırılmıştır ve gıda sağlığı mevzuatına ilişkin herhangi bir muafiyeti içermez. Geçiş dönemi boyunca bu kuruluşların ürettiği ürünler özel olarak işaretlenmeli ve diğer AB ülkelerinde hiçbir biçimde piyasaya sürülmemelidir.
- (9) Bu gibi geçiş dönemleri zaman ve kapsam bakımından sınırlandırılmıştır.

(10) Sırasıyla patates halka çürükçülü ve patates siğil hastalıkları

(11) Letonya'nın tüm Riga Körfezi'nde özel bir idare sistemi uygulanmasına yönelik talebi ile ilgili olarak, söz konusu alanın özel konumu hakkında Letonya tarafından sağlanan bilimsel veriler ışığında AB, 88/98 (AT) nolu Tüzüğü'nün "katılım sebebiyle uyum gerektiren tasarruflar" listesine dahil edilmesi konusunda öneride bulunmuştur.

88/98 (AT) nolu Tüzüğü'nün uyumu geçiş dönemi boyunca Katılım Antlaşmasının ilgili Ekinde belirtilecek olan aşağıdaki talimatlara uygun olarak gerçekleştirilecektir:

- Riga Körfezi'nde balık avlama izni verilen teknelerin motor gücü 221 kW'ı geçemez;
- Riga Körfezi'nde balık avlama izni verilen tekneler bir listede belirtilir;
- Liste motor gücüne (kW) göre ölçülen toplam balık avlama kapasitesinin Riga Körfezi'ndeki şu anki faaliyet seviyesinin üstüne çıkamaması sağlanacak şekilde düzenlenir.

(12) Malta'nın Kendi kıyılarından itibaren 25 deniz mili uzaktaki alanda özel bir idare sistemi uygulanmasına yönelik talebi ile ilgili olarak AB, böyle bir rejimin Topluluk çerçevesinde oluşturulması ve korumaya yönelik gerçek ihtiyaçlara karşılık gelmesi gerektiğini vurgulamıştır. Söz konusu alanın özel konumu hakkında Malta tarafından sağlanan bilimsel veriler ışığında AB, 1626/94 (AT) no lu Tüzüğü'nün "katılım sebebiyle uyum gerektiren tasarruflar" listesine dahil edilmesini öngörmüştür. 1626/94 (AT) no lu Tüzüğü'nün uyumu geçiş dönemi boyunca Katılım Antlaşmasının ilgili Ekinde belirtilecek olan aşağıdaki talimatlara uygun olarak gerçekleştirilecektir:

- 25 millik idari alanda balıkçılık küçük ççekli kıyı balıkçılığı ile yani, aşağıda sayılan istisnalar hariç, tüm uzunluğu 12 metreyi geçmeyen ve yedeğinde motor gücündeki tertibatı kullanmayan balıkçı tekneleri sınırlı tutulmalıdır. 12 metrenin altındaki tekneler tarafından sarf edilen toplam güç son yıllardaki seviyeyi aşamaz;

- Bununla birlikte tüm uzunluğu 24 metreyi geçmeyen trol ile balık tutan gemiler 25 millik idari alanın trolle avlanılabilecek bazı bölümlerinde balık tutabilirler. Trol teknelerinin motor gücüne (kW) göre ölçülen toplam balık avlama kapasitesi 25 millik idari alanda şu anki faaliyet seviyesinin üstüne çıkamaz ve 200 metreye kadar olan derinlikte avlanan her bir trol gemisinin motor gücü 185 kW'ı (250 Beygir gücü) geçemez. Bu sınırlandırmalar yeni bilimsel buluşların ışığında ilgili bilimsel kuruluşların tavsiye ettiği şekilde yeniden gözden geçirilebilir. AB, 200 metreye kadar olan alanda ve trolle avlanılabilen alanda koordinatların Malta tarafından verileceğini kaydeder;

- Lampuki (Coryphaena hippurus - yunus balığı) avına çıkabilen teknelerin sayısı en fazla 130 olacak şekilde sınırlandırılır. Halihazırda lampuki avlayan 12 ila 24 metre uzunluğunda 45 tekne bulunmaktadır. Diğer teknelerin uzunluğuya 12 metreden daha azdır. Genellikle Ağustos ayından Aralık ayına kadar süren Balıkçılık sezonunda FAD (balık toplama aygıtı) ların tahsisi ve kurulması Maltalı olmayan balıkçılar için 12 milden itibaren olmak kaydıyla eşit temellerde ve bütün Topluluk balıkçılarına açık olmalıdır;

- Dip trolü taşıyan tekneler, "lampara" ağılarıyla avlanan tekneler, FAD ile lampuki avlayan tekneler ve büyük açık deniz ağılarıyla ton balığı ve diğer göçmen türleri avlayan tekneler dahil 25 millik idari alanda balık avlama izni olan ve 12 metreyi aşmayan tüm tekneler bir listede gösterilir. Avlanma çabasında muhtemel bir artış alanın sürdürülebilir korunmasını emniyete almalıdır.

(13) Ekonomik faaliyeti temelde mal tedariki olan işletmeler için 37 000 , ekonomik faaliyeti temelde düşük katma değerli hizmet tedariki olan işletmeler için 24 300 ve diğer bütün durumlarda 14 600 .

- (14) Ancak, Direktifin öngördüğü sürenin üzerinde bir çalışma saati içeren mevcut toplu sözleşme anlaşmaları 31/12/2004 tarihine kadar yürürlükte kalacaktır.
- (15) - İlk yıl değerine göre %2'lik bir oranda en fazla 110 000 ton katkısız alüminyum kotası,  
- İkinci yıl değerine göre %4'lük bir oranda en fazla 70 000 ton katkısız alüminyum kotası;  
- Üçüncü yıl değerine göre %4'lük bir oranda en fazla 20 000 ton katkısız alüminyum kotası.
- (16) - İlk ve ikinci yıl sıfır oranı;  
- Üçüncü ve dördüncü yıl boyunca mevcut spesifik AB vergisinin üçte biri;  
- beşinci yıl boyunca mevcut spesifik AB vergisinin üçte ikisi;  
aşağıdaki hacimler için:  
- CN Code 5112 11 10 için: senede azami 20 000 metre kare  
- CN Code 5209 42 00 için: senede azami 1 200 000 metre kare  
- CN Code 5408 22 10 için: senede azami 110 000 metre kare  
- CN Code 6217 10 00 için: senede azami 5 000 kilo
- (17) Parlamentodaki sandalye sayısı ve Konseydeki oylama sistemi bakımından geçiş düzenlemeleri gerekmektedir. Söz konusu düzenlemelerinin katılım tarihi ile Konsey hakkında ve Haziran 2004 seçimlerinden sonra Parlamento hakkında yapılan yeni düzenlemelerin yürürlüğe giriş tarihi arasındaki süreyi kapsamı üzerinde mutabakata varılmıştır. Değişiklikler aşağıdaki gibidir:  
- Yeni üyeler katılımdan sonraki ilk hafta temsil edilecektir ve bir sonraki dönem olan 2004-2009 döneminde seçilmiş parlamenterler kadar atanmış parlamenterlerde bulunacaktır;  
- Ekim 2004'e kadar sürecek olan geçiş döneminde 25 üye devletin Konsey'de toplam 124 oyu olacaktır ve nitelikli çoğunluğa 88 oyla ulaşılacaktır.

1 Mayıs 2004'te öngörüldüğü gibi 10 yeni üye devletin katılımıyla, 27 üyeli Birliğe atırta bulunan Nis Antlaşması, söz konusu antlaşma tarafından getirilen ilkeler korunarak, 25 üyeli Birliğe uyarlanacaktır. Yeni hükümler ancak bir kaç aylık bir geçiş döneminin ardından yürürlüğe girer. Parlamento, Konsey ve Komisyona ilişkin değişiklikler aşağıdaki gibi özetlenebilir:

- 2004-2009 seçim döneminden itibaren Parlamentodaki sandalye sayısı 732'ye çıkacaktır (şu anda 626 sandalye bulunmaktadır). Çek Cumhuriyeti ve Macaristan bu üye ülkeler nüfus bakımından aynı büyüklükte olduğundan aynı sayıda sandalyeye sahip olacaktır;
- 1 Kasım 2004 tarihinden itibaren geçerli olmak üzere, üye devletlerin Konseyde toplam 321 oyu olacaktır ve nitelikli çoğunluğa 232 oyla ulaşılacaktır;
- Tüm yeni Üye Devletler 1 Mayıs 2004 tarihinden itibaren Komisyonda bir üye ile temsil edilmektedir. Göreve başlama tarihi Ocak 2005'ten 1 Kasım 2004'e alınan Komisyon ile birlikte aynı prensip mevcut Üye Devletleri de kapsayacak şekilde genişletilecektir.



ISBN 978-975-19-4096-4

T.C. BAŐBAKANLIK  
AVRUPA BİRLİĐİ GENEL SEKRETERLİĐİ

Mustafa Kemal Mahallesi 6. Cadde No:4  
06800 Bilkent / ANKARA  
Tel: +312 285 77 20  
Faks: +312 286 04 08  
[www.abgs.gov.tr](http://www.abgs.gov.tr)



“EUROPEAID/119860/C/SV sayılı “Türkiye - Avrupa BirliĐi İliŐkileri Hakkında Referans Malzemesi Yayınlanması” başlıklı Proje kapsamında Avrupa BirliĐi finansmanı ile basılmıştır. İçeriĐinden Avrupa BirliĐi Genel SekreterliĐi sorumlu olup hiçbir durumda Avrupa BirliĐi'nin görüşlerini yansıttıĐı şekilde deĐerlendirilmemelidir”